



Gemeinde Schmitten

Gemeindeversammlung

Einladung zur

Gemeindeversammlung

vom Freitag, 3. Mai 2024 um 20.00 Uhr im Mehrzwecksaal des Schulhauses Orange

Traktanden

1. Protokoll

2. Finanzwesen

- Jahresrechnung 2023

3. Gemeindeeigene Bauten

Haus Nr. 4; Neugestaltung Umgebung / Garten; Genehmigung Projekt und Kredit

4. Allfälliges

Das Protokoll der letzten Gemeindeversammlung vom 1. Dezember 2023 liegt auf der Gemeindeverwaltung zur Einsichtnahme auf oder kann von der Website www.schmitten.ch heruntergeladen werden.

Nach der Gemeindeversammlung offeriert die Gemeinde den Teilnehmenden der Gemeindeversammlung einen Imbiss.

Der Gemeinderat

Gemeindeverwaltung

F.X. Müllerstrasse 6

3185 Schmitten

Telefon: 026 497 57 57

E-Mail: gemeinde@schmitten.ch

www.schmitten.ch

Öffnungszeiten

Montag-Freitag: 08.00 - 11.30

13.30 - 16.30

Donnerstag: 13.30 - 17.30

Die Schmitte-Poscht wird auf 100% recyceltem Altpapier gedruckt und ohne Chlor und Chlorverbindungen hergestellt.

April 2024

Traktanden	Seite
1. Protokoll	1
2. Finanzwesen	2
- Bericht Gemeinderat	3
- Beschluss und Antrag	5
- Nachtragskreditkontrolle ER	6
- Erfolgsrechnung	7
- Investitionsrechnung	14
- Bilanz	17
- Geldflussrechnung	20
- Anhang zur Rechnung	22
- Revisorenbericht	25
3. Gemeindeeigene Bauten	27
Haus Nr. 4; Neugestaltung Umgebung / Garten; Genehmigung Projekt und Kredit	
4. Allfälliges	
Bericht des Gemeinderates	29
Diverse Mitteilungen	37

TRAKTANDUM 1: Protokoll der Gemeindeversammlung vom 1. Dezember 2023

Auszug aus dem Gemeindeversammlungsprotokoll:

Ort und Zeit: Freitag, 1. Dezember 2023, 20.00 Uhr, Mehrzwecksaal Schulhaus Orange
Anwesend: 69 Stimmbürgerinnen und Stimmbürger sowie 5 Personen ohne Stimmrecht
Vorsitz: Hubert Schafer, Gemeindeammann
Protokoll: Urs Stampfli, Gemeindeverwalter

Die Gemeindeversammlung:

- genehmigt einstimmig das Protokoll der Gemeindeversammlung vom 5. Mai 2023;
- genehmigt einstimmig das Budget Erfolgsrechnung 2024 mit einem Ertragsüberschuss von Fr. 74'200.00;
- genehmigt einstimmig das Budget Investitionsrechnung 2024 mit Nettoinvestitionen von Fr. 11'641'000.00;
- stimmt dem Projekt Wasserreservoir Wilerholz; Neubau Verbindungsleitung, Aufhebung Reservoir und dem notwendigen Kredit von Total Fr. 700'000.00 einstimmig zu;
- stimmt dem Projekt Ersatz Fahrzeug / Schneepflug / Salzstreuer und dem notwendigen Kredit von Total Fr. 300'000.00 einstimmig zu;
- lässt sich über den Stand der Arbeiten beim Projekt Neubau Mehrzweckhalle Gwatt informieren.

Das Protokoll wird nicht verlesen. Es kann ab sofort auf der Website der Gemeinde oder bei der Gemeindeverwaltung Schmitten eingesehen werden.

DER GEMEINDERAT BEANTRAGT:
Genehmigung des Protokolls der Gemeindeversammlung vom 1. Dezember 2023.

TRAKTANDUM 2: Jahresrechnung 2023

Die Jahresrechnung allgemeiner Haushalt 2023 schliesst mit einem Ertragsüberschuss von Fr. 724'283.09 ab. Budgetiert war ein Ertragsüberschuss von Fr. 40'400.00.

Auf den nachfolgenden Seiten finden Sie folgende Berichte:

- Bericht Gemeinderat
- Beschluss und Antrag
- Nachtragskreditkontrolle ER
- Erfolgsrechnung
- Investitionsrechnung
- Bilanz
- Geldflussrechnung
- Anhang zur Rechnung
- Revisorenbericht

Die detaillierte Jahresrechnung 2023 ist auf www.schmitten.ch unter Gemeindeversammlung und am Schalter der Gemeindeversammlung einsehbar.

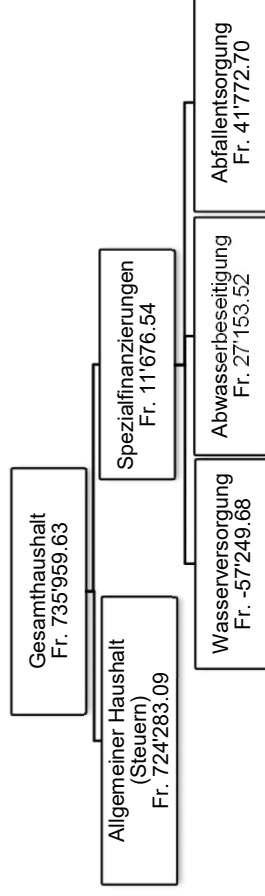
DER GEMEINDERAT BEANTRAGT:

Der Gemeinderat beantragt der Generalversammlung die vorliegende Jahresrechnung 2023 inkl. Nachtragskredite und Ergebnisverwendung zu genehmigen.

Jahresrechnung 2023

Die detaillierte Jahresrechnung 2023 ist auf www.schmitt.ch unter Gemeindeversammlung und am Schalter der Gemeindeverwaltung einsehbar.

Bericht Gemeinderat



Erfolgsrechnung

Die Jahresrechnung allgemeiner Haushalt 2023 schliesst mit einem Ertragsüberschuss von Fr. 724'283.09 ab. Budgetiert war ein Ertragsüberschuss von Fr. 40'400.00. Der Vergleich der Rechnung 2023 mit dem Budget 2023 (Sachgruppengliederung) vermittelt die folgende Übersicht:

Sachgruppengliederung	Aufwandentwicklung			Abweichung in % zum Budget
	Rechnung 2023	Budget 2023	Abweichung in Fr. zum Budget	
30 Personalaufwand	2'868'407	2'785'700	82'707	2.97%
31 Sach- und übriger Betriebsaufwand	2'617'924	2'787'500	-169'576	-6.08%
36 Transferaufwand	10'269'354	10'140'300	129'054	1.27%
Konsolidierter Aufwand	15'755'685	15'713'500	42'185	0.27%
33 Abschreibungen Verwaltungsvermögen	1'083'136	1'004'100	79'036	7.87%
34 Finanzaufwand	171'979	152'900	19'079	12.48%
35 Einlagen in den Fonds und Spezialfinanzierungen	400'905	341'400	59'505	17.43%
39 Interne Verrechnungen	1'243'060	1'242'200	860	0.07%
Aufwand	18'654'765	18'454'100	200'665	1.09%

Der konsolidierte Aufwand liegt rund Fr. 42'000 über dem bewilligten Budget. Der Mehraufwand fiel hauptsächlich im Transferaufwand (Dienstleistungen Dritter und Entschädigungen an öffentliche Gemeinwesen) an.

Sachgruppengliederung	Ertragsentwicklung			Abweichung in % zum Budget
	Rechnung 2023	Budget 2023	Abweichung in Fr. zum Budget	
40 Fiskalertrag	14'866'147	13'894'000	972'147	7.00%
42 Entgelte	1'630'127	1'636'900	-6'773	-0.41%
43 Verschiedene Erträge	5'760	1'400	4'360	311.46%
46 Transferertrag	1'336'461	1'342'900	-6'439	-0.48%
Konsolidierter Ertrag	17'838'496	16'875'200	963'296	5.71%
44 Finanzertrag	194'001	232'600	-38'599	-16.59%
45 Entnahmen aus Fonds und Spezialfinanzierungen	-88'164	-47'200	-40'964	86.79%
48 Ausserordentlicher Ertrag	191'656	191'700	-44	-0.02%
49 Interne Verrechnungen	1'243'060	1'242'200	860	0.07%
Ertrag	19'379'048	18'494'500	884'548	4.78%

Der konsolidierte Ertrag hat gegenüber dem Budget um rund Fr. 963'000 zugenommen. Mehrerträge konnten wir hauptsächlich bei den Einkommenssteuern natürliche Personen und den Kapitalsteuern juristische Personen verzeichnen.

Ertragsüberschuss

Der Ertragsüberschuss wird dem Eigenkapital gutgeschrieben.

Investitionen Verwaltungsvermögen

Die Nettoinvestitionen im Verwaltungsvermögen betragen Fr. 2'131'748.64. Budgetiert waren Nettoinvestitionen von Fr. 2'175'000.00. Hauptgrund der Abweichung ist, dass Ausgaben bereits bewilligter Investitionen in den Vorjahren erst im Jahr 2023 angefallen sind. Folgende Kredite wurden abgeschlossen:

- Altbau Gemeindeverwaltung; Sanierung Dach
- Schulhaus BLAU; Umbau Küche
- Schulhaus BLAU/Haus Nr. 4; Anpassungsarbeiten TAS
- Schulhaus GELB; Einbau Gruppenräume
- Mehrzweckgebäude Gwatt; Planung (Vorprojekt, KV)
- Ochsenriedstrasse; Planung
- Bahnhofstrasse; Dorfzentrum bis SSB; Sanierung Strasse, Ersatz Trinkwasserleitung und Einführung Trennsystem
- Eichenstrasse; Strasse, Ersatz Trinkwasserleitung, Ersatz Meteorwasserleitung und Sanierung Schmutzwasserkanalisation
- Strassensanierungen (laut PMS Planung); 3. - 5. Etappe
- Entwässerungskonzept Schmitten NORD Industrie; Ersatz Trinkwasserleitung und Einführung Trennsystem
- Entwässerungskonzept Schmitten NORD (Bahnhofstrasse 2. Teil); Strasse, Trinkwasserleitung und Kanalisation
- Bushaltestellen Bahnhof, Kreuzung SSB und Dorf anpassen ans BehiG
- Reservoir Dählhubel; Sanierung Wasserreservoir
- Moosacher; Netzerweiterung Trinkwasser

Einwohnerzahl

Die Zahl der Einwohner ist per 31.12.2023 von 4'289 auf 4'299 gestiegen.

Fazit und Ausblick

Der Gemeinderat legt der Gemeindersammlung ein positives Ergebnis vor, was sehr erfreulich ist. Wiederum wurde Budgettreue und Disziplin im abgelaufenen Rechnungsjahr gezeigt. Die Finanzkennzahlen entsprechen noch den Empfehlungen des Kantons. Trotz des sehr guten Rechnungsabschlusses ist künftig Wichtiges und Wünschenswertes nach wie vor kritisch zu hinterfragen.

Anhang

Nachtragskreditkontrolle ER

Finanzkompetenz gemäss FinR:

Gemeinderat bis:

Gemeindeversammlung ab:

e: Fr. 50'000 / w: 200'000 gesamte Laufzeit

e: Fr. 50'000 / w: 200'000 gesamte Laufzeit

(nach Finanzreglement Art. 9)

Kreditüberschreitungen / Nachtragskredite der Erfolgsrechnung >Fr. 20'000.00						
L-Nr.	Bezeichnung	Budgetkredit	Jahresrechnung	Nachtragskredit	Kompetenz	Begründung
1	0220.3133.01 Betriebskosten Rechenzentrum	90'600.00	144'584.37	53'984.37	dringlich	Wechsel Anbieter Betriebssystem aufgrund von wiederkehrenden, technischen Pannen
2	2130.3632.10 Betriebskosten OS des Sensebezirks	1'685'700.00	1'731'644.44	45'944.44	gebunden	Aufgrund Aufteilung Gemeindeverband OS Sense
3	2170.3010.01 Besoldungen	550'200.00	578'581.00	28'381.00	ordentlich	Sigristenarbeiten werden seit dem 1. März vom Personal des Hausdienstes ausgeführt. Die Vereinbarung mit der Pfarrei Schmittlen wurde aufgelöst. Die Arbeitsstunden für die Sigristenarbeiten werden intern weiterverrechnet.
4	2180.3636.01 Beiträge TAF	84'000.00	158'666.65	74'666.65	gebunden	Übernahme strukturelles Defizit TAF
5	4210.3612.01 Anteil an den Pauschalbeiträgen (pflegende Angehörige)	1'162'000.00	1'727'600.00	56'560.00	gebunden	Mehr Gesuche für pflegebedürftige Personen
6	5451.3636.01 Beiträge KiTa	206'000.00	392'884.75	186'884.75	gebunden	Übernahme strukturelles Defizit KiTa
7	6190.3111.01 Anschaffungen Maschinen, Geräte und Fahrzeuge	4'500.00	55'219.90	50'719.90	dringlich	Anschaffung Salzsilo und Anbausteuer
8	7201.3300.31 Planmässige Abschreibungen Tiefbauten VV - SF	66'500.00	87'853.00	21'353.00	gebunden	Höhere Abschreibungen aufgrund abgeschlossener Projekte
9	7201.3510.01 Einlage in SF für Rechnungsausgleich	0.00	27'153.52	27'153.52	gebunden	Höhere Einlage, da besseres Ergebnis als budgetiert
10	7301.3510.01 Einlage in SF Kehricht	10'400.00	41'772.70	31'372.70	gebunden	Höhere Einlage, da besseres Ergebnis als budgetiert
11	7410.3142.01 Instandhaltung Wasserbauten	13'000.00	37'825.12	24'825.12	dringlich	Ufersicherung Taverna
	Total	2'827'100.00	3'428'945.45	601'845.45		
				Dringliche Nachtragskredite		129'529.39
				Gebundene Nachtragskredite		443'935.06
				Ordentliche Nachtragskredite		28'381.00
				Total		601'845.45

Legende:

e = einmalige Ausgaben

w = jährlich wiederkehrende Ausgaben

Erfolgsrechnung

Erfolgsrechnung

Funktionale Gliederung	Rechnung 2023		Budget 2023		Rechnung 2022	
	Aufwand	Ertrag	Aufwand	Ertrag	Aufwand	Ertrag
0 Allgemeine Verwaltung Netto-Aufwand	2'086'382.81	416'120.60 1'670'262.21	2'068'600	401'500 1'667'100	1'956'650.72	393'763.95 1'562'886.77
1 Öffentliche Ordnung und Sicherheit Netto-Aufwand	460'528.48	53'164.30 407'364.18	502'400	71'900 430'500	327'468.57	163'003.25 164'465.32
2 Bildung Netto-Aufwand	6'637'066.62	476'007.06 6'161'059.56	6'492'500	435'100 6'057'400	5'918'991.06	319'834.48 5'599'156.58
3 Kultur, Sport und Freizeit Netto-Aufwand	621'334.52	39'637.52 581'697.00	584'400	41'300 543'100	654'525.35	24'373.68 630'151.67
4 Gesundheit Netto-Aufwand	2'292'025.01	5'872.30 2'286'152.71	2'314'500	8'000 2'306'500	1'966'349.70	7'504.15 1'958'845.55
5 Soziale Sicherheit Netto-Aufwand	2'393'364.44	69'940.10 2'323'424.34	2'307'800	65'500 2'242'300	2'107'068.19	58'963.65 2'048'104.54
6 Verkehr Netto-Aufwand	1'674'795.12	505'246.75 1'169'548.37	1'600'600	532'400 1'068'200	1'627'087.77	591'119.55 1'035'968.22
7 Umweltschutz und Raumordnung Netto-Aufwand	1'947'729.50	1'655'486.74 292'242.76	1'968'300	1'712'400 255'900	1'874'912.60	1'731'782.22 143'130.38
8 Volkswirtschaft Netto-Ertrag	207'383.80 34'047.15	241'430.95	215'000 46'800	261'800	173'855.38 54'997.40	228'852.78
9 Finanzen und Steuern Netto-Ertrag	334'155.06 15'581'987.07	15'916'142.13	400'000 14'564'600	14'964'600	525'813.21 16'865'848.09	17'391'661.30
Total Aufwand / Ertrag	18'654'765.36	19'379'048.45	18'454'100	18'494'500	17'132'722.55	20'910'859.01
Ertragsüberschuss	724'283.09		40'400		3'778'136.46	
Aufwandüberschuss						
Total	19'379'048.45	19'379'048.45	18'494'500	18'494'500	20'910'859.01	20'910'859.01

Erfolgsrechnung

Gemeinde Total		Rechnung 2023	Budget 2023	Rechnung 2022
30	Personalaufwand	2'868'406.80	2'785'700	2'672'455.88
31	Sach- und übriger Betriebsaufwand	2'617'923.74	2'787'500	2'544'052.41
33	Abschreibungen Verwaltungsvermögen	1'083'135.80	1'004'100	927'829.05
35	Einlagen in Fonds und Spezialfinanzierungen	400'905.27	341'400	453'657.27
36	Transferaufwand	10'269'354.39	10'140'300	9'169'779.65
37	Durchlaufende Beiträge	0.00	0	0.00
39	Interne Verrechnungen	1'243'060.01	1'242'200	1'184'817.02
	Total betrieblicher Aufwand	18'482'786.01	18'301'200	16'952'591.28
40	Fiskalertrag	14'866'147.47	13'894'000	16'117'798.23
41	Regalien und Konzessionen	0.00	0	0.00
42	Entgelte	1'630'126.59	1'636'900	1'909'122.10
43	Verschiedene Erträge	5'760.40	1'400	8'069.25
45	Entnahmen aus Fonds und Spezialfinanzierungen	-88'164.22	-47'200	-147'630.24
47	Durchlaufende Beiträge	0.00	0	0.00
46	Transferertrag	1'336'461.44	1'342'900	1'315'343.15
49	Interne Verrechnungen	1'243'060.01	1'242'200	1'184'817.02
	Total betrieblicher Ertrag	18'993'391.69	18'070'200	20'387'519.51
	Ergebnis aus betrieblicher Tätigkeit	510'605.68	-231'000	3'434'928.23
34	Finanzaufwand	171'979.35	152'900	180'131.27
44	Finanzertrag	194'001.18	232'600	215'802.10
	Ergebnis aus Finanzierung	22'021.83	79'700	35'670.83
	Operatives Ergebnis	532'627.51	-151'300	3'470'599.06
38	Ausserordentlicher Aufwand	0.00	0	0.00
48	Ausserordentlicher Ertrag	191'655.58	191'700	307'537.40
	Ausserordentliches Ergebnis	191'655.58	191'700	307'537.40
	Jahresergebnis Erfolgsrechnung	724'283.09	40'400	3'778'136.46
	Ertragsüberschuss (+), Aufwandüberschuss (-)			

Erläuterungen zur Erfolgsrechnung (> CHF 10'000.00)

0

Allgemeine Verwaltung

Nettoaufwand Rechnung 1'670'262.21
 Nettoaufwand Budget 1'667'100.00
 Abweichung 3'162.21

Konto	Konto-Bezeichnung	Rechnung	Budget	Abweichung	Erläuterung
0220.3133.01	Betriebskosten Rechenzentrum	144'584.37	90'600.00	53'984.37	Wechsel Anbieter Betriebssystem
0221.4240.01	Einnahmen aus Baubewilligungen	-47'480.40	-75'000.00	27'519.60	Weniger Baubewilligungen als geplant
0221.4260.01	Rückerstattung Versicherungen	-12'373.55	-	-12'373.55	Unfalltaggelder

1

Öffentliche Ordnung und Sicherheit, Verteidigung

Nettoaufwand Rechnung 407'364.18
 Nettoaufwand Budget 430'500.00
 Abweichung -23'135.82

Konto	Konto-Bezeichnung	Rechnung	Budget	Abweichung	Erläuterung
1500.3300.60	Planmässige Abschreibungen Mobilien VV	-	10'400.00	-10'400.00	Keine Abschreibungen aufgrund Veräusserung Feuerwehrfahrzeuge
1500.4470.01	Mietzinse Liegenschaften VV	-33'062.00	-50'000.00	16'938.00	Neuer Mietvertrag mit Mehrzweckverband Sensebezirk (weniger Mietfläche)

2

Bildung

Nettoaufwand Rechnung 6'161'059.56
 Nettoaufwand Budget 6'057'400.00
 Abweichung 103'659.56

Konto	Konto-Bezeichnung	Rechnung	Budget	Abweichung	Erläuterung
2130.3611.01	Beitrag an Kanton für Schulsozialarbeiter	-	11'900.00	-11'900.00	Beitrag an den Kanton für den Schulsozialarbeiter wurde dem Gemeindeverband OS Sense direkt in Rechnung gestellt
2130.3632.10	Betriebskosten OS des Sensebezirks	1'731'644.44	1'685'700.00	45'944.44	Rechnungsabgrenzung für die Kosten 2022 war tiefer als die effektiven Kosten
2140.3611.01	Gemeindeanteil an Konservatorium Freiburg	91'402.85	102'700.00	-11'297.15	Tiefere Kosten gemäss Verteiler
2170.3010.01	Besoldungen	578'581.00	550'200.00	28'381.00	Sigristenarbeiten werden seit dem 1. März vom Personal des Hausdienstes ausgeführt/Rechnungsabgrenzung Ferien/Gleitzeit
2170.3300.40	Planmässige Abschreibungen Hochbauten VV	351'287.20	334'800.00	16'487.20	Höhere Abschreibungen aufgrund abgeschlossener Projekte
2180.3636.01	Beiträge TAF	158'666.65	84'000.00	74'666.65	Übernahme strukturelles Defizit TAF
2193.3171.01	Exkursionen, Schulreisen, Lager und Patrouillendienste	36'036.49	55'600.00	-19'563.51	Tiefere Kosten Lager/Schulreise/Erlebnistage
2200.3631.01	Hilfe an Sonderheime für Behinderte oder Schwererziehbare	557'796.20	547'300.00	10'496.20	Höhere Kosten gemäss Verteiler

3

Kultur, Sport und Freizeit

Nettoaufwand Rechnung 581'697.00
 Nettoaufwand Budget 543'100.00
 Abweichung 38'597.00

Konto	Konto-Bezeichnung	Rechnung	Budget	Abweichung	Erläuterung
3411.3120.03	Heizöl	17'600.25	30'000.00	-12'399.75	Tieferer Heizölpreis
3412.3140.01	Unterhalt Sportplätze	57'908.10	45'000.00	12'908.10	Drainage Sportplatz

4

Gesundheit

Nettoaufwand Rechnung 2'286'152.71
 Nettoaufwand Budget 2'306'500.00
 Abweichung -20'347.29

Konto	Konto-Bezeichnung	Rechnung	Budget	Abweichung	Erläuterung
4120.3612.10	Finanzkosten Pflegeheime Sensebezirk (Maggenberg und Stiftung St. Wolfgang)	463'195.81	495'200.00	-32'004.19	Tiefere Kosten gemäss Verteiler
4120.3612.11	Betriebskosten Pflegeheim Sensebezirk (Maggenberg)	159'627.11	141'100.00	18'527.11	Höhere Kosten gemäss Verteiler
4120.3631.01	Beiträge an Kanton für Sonderbetreuung in Betagtenheimen	720'086.35	740'300.00	-20'213.65	Tiefere Kosten gemäss Verteiler
4210.3612.01	Anteil an den Pauschalbeiträgen (pflegende Angehörige)	172'760.00	116'200.00	56'560.00	Mehr Gesuche für pflegebedürftige Personen
4210.3612.12	Anteil an den Kosten für Krankenpflege und Hilfe zu Hause (Spitex)	611'162.60	643'800.00	-32'637.40	Rückvergütung Kosten 2022

5

Soziale Sicherheit

Nettoaufwand Rechnung 2'323'424.34
 Nettoaufwand Budget 2'242'300.00
 Abweichung 81'124.34

Konto	Konto-Bezeichnung	Rechnung	Budget	Abweichung	Erläuterung
5451.3636.01	Beiträge KiTa	392'884.75	206'000.00	186'884.75	Übernahme strukturelles Defizit KiTa
5720.3612.10	Anteil am regionalen Sozialdienst, wirtschaftliche Hilfe, MSE	159'384.81	273'000.00	-113'615.19	Tiefere Kosten gemäss Verteiler
5730.3010.01	Besoldungen ELKI-Deutsch	54'236.05	37'000.00	17'236.05	Zusätzlicher Sprachkurs Ukrainer/innen und mehr geleistete Stunden Deutschkurse (Vorbereitung und Nachbearbeitung)

6

Verkehr

Nettoaufwand Rechnung 1'169'548.37
 Nettoaufwand Budget 1'068'200.00
 Abweichung 101'348.37

Konto	Konto-Bezeichnung	Rechnung	Budget	Abweichung	Erläuterung
6150.3300.10	Planmässige Abschreibungen Strassen/Verkehrswege VV	200'388.95	183'800.00	16'588.95	Höhere Abschreibungen aufgrund abgeschlossener Projekte
6150.4510.01	Entnahme Reserve für Strassenunterhalt	-16'925.90	-30'000.00	13'074.10	Tiefere Kosten, daher tiefere Entnahme
6190.3010.01	Besoldungen	377'852.45	362'000.00	15'852.45	Zusätzlicher Werkhofmitarbeiter 50% ab 1. September (statt Auszubildender)
6190.3111.01	Anschaffungen Maschinen, Geräte und Fahrzeuge	55'219.90	4'500.00	50'719.90	Anschaffung Salzsilo und Anbaustreuer
6190.3151.01	Unterhalt Fahrzeuge und Geräte	36'335.95	25'000.00	11'335.95	Mehr Reparaturen Fahrzeuge
6220.3611.01	Anteil an den kantonalen Ausgaben für den Regionalverkehr	238'075.00	260'500.00	-22'425.00	Tiefere Kosten gemäss Verteiler

7

Umweltschutz und Raumordnung

Nettoaufwand Rechnung 292'242.76
 Nettoaufwand Budget 255'900.00
 Abweichung 36'342.76

Konto	Konto-Bezeichnung	Rechnung	Budget	Abweichung	Erläuterung
7101.3143.01	Unterhalt Wassernetz	29'336.93	42'300.00	-12'963.07	Weniger Reparaturen Wasserleitungen
7101.3300.31	Planmässige Abschreibungen Tiefbauten VV - SF	77'665.45	65'300.00	12'365.45	Höhere Abschreibungen aufgrund abgeschlossener Projekte
7101.4260.01	Rückstellungen Dritter	-12'242.65	-	-12'242.65	Höhere Einnahmen Rückstellungen Dritter
7101.4510.01	Entnahme aus SF für Rechnungsausgleich	-57'249.68	-70'100.00	12'850.32	Tiefere Entnahme, da besseres Ergebnis als budgetiert
7101.4660.71	Investitionsbeiträge von privaten Haushalten - SF	-112'866.40	-130'000.00	17'133.60	Weniger Anschlussgebühren, daher tiefere Auflösung
7101.4661.11	Ausserplanmässige Auflösung passivierter Investitionsbeiträge von Kanton/Konkordaten - SF	-19'427.70	-	-19'427.70	Korrektur Buchwert Anlagebuchhaltung
7201.3130.01	Planung Massnahmen GEP	-83'077.50	50'000.00	-133'077.50	Weniger Planung Massnahmen und Neuaufnahmen GEP
7201.3300.31	Planmässige Abschreibungen Tiefbauten VV - SF	87'853.00	66'500.00	21'353.00	Höhere Abschreibungen aufgrund abgeschlossener Projekte
7201.3510.01	Einlage in SF für Rechnungsausgleich	27'153.52	-	27'153.52	Höhere Einlage, da besseres Ergebnis als budgetiert
7201.4240.02	Betriebsgebühren	-312'644.30	-340'000.00	27'355.70	Tieferer Bezug
7201.4510.01	Entnahme aus SF für Rechnungsausgleich	-	-62'100.00	62'100.00	Keine Entnahme, da besseres Ergebnis als budgetiert
7201.4510.02	Entnahme aus SF für Wertehalt	103'655.60	140'900.00	-37'244.40	Höhere Abschreibungen, daher höhere Entnahme
7201.4660.71	Planmässige Auflösung passivierter Investitionsbeiträge von privaten Haushalten - SF	-193'238.45	-204'400.00	11'161.55	Weniger Anschlussgebühren, daher tiefere Auflösung
7301.3130.07	Entsorgung Papier und Karton	22'852.50	35'000.00	-12'147.50	Weniger Entleerungen
7301.3510.01	Einlage in SF Kehricht	41'772.70	10'400.00	31'372.70	Höhere Einlage, da besseres Ergebnis als budgetiert
7301.4240.01	Kehricht-Gebühren	-230'015.13	-220'000.00	-10'015.13	Mehr Kehrichtsäcke verkauft
7301.4250.01	Vergütungen für Altpapier	-	-13'200.00	13'200.00	Keine Vergütungen für Altpapier
7410.3142.01	Instandhaltung Wasserbauten	37'825.12	13'000.00	24'825.12	Ufersicherung Taverna
7410.4631.01	Subventionen vom Kanton	-16'893.85	-	-16'893.85	Subvention Ufersicherung Taverna
7710.3631.10	Lohnanteil an Pfarrei für Sigristen	8'788.40	22'000.00	-13'211.60	Sigristenarbeiten werden seit dem 1. März vom Personal des Hausdienstes ausgeführt

8

Volkswirtschaft

Nettoaufwand Rechnung -34'047.15
 Nettoaufwand Budget -46'800.00
 Abweichung 12'752.85

Konto	Konto-Bezeichnung	Rechnung	Budget	Abweichung	Erläuterung
8200.3145.01	Waldarbeiten durch Dritte	19'209.25	5'000.00	14'209.25	Sicherheitsholzerei Gwatt
8731.3120.02	Heizenergie (Holzschnitzel)	84'108.30	95'000.00	-10'891.70	Tieferer Bezug

9

Finanzen und Steuern

Nettoaufwand Rechnung -15'581'987.07
 Nettoaufwand Budget -14'564'600.00
 Abweichung -1'017'387.07

Konto	Konto-Bezeichnung	Rechnung	Budget	Abweichung	Erläuterung
9100.3180.01	Wertberichtigung auf Steuerforderungen	-38'500.00	10'000.00	-48'500.00	Abnahme voraussichtliche Ausfälle von Steuerforderungen
9100.3181.01	Tatsächliche Forderungsverluste	5'319.33	20'000.00	-14'680.67	Anteile Pfarrei- und Kirchensteuern an den Forderungsverlusten höher als budgetiert
91..		14'861'929.47	13'890'000.00	971'929.47	Mehrträge bei den Einkommenssteuern natürliche Personen, den Steuern auf Kapitalleistung, den Gewinn- und Kapitalsteuern juristische Personen, den Liegenschaftssteuern und den Erbschafts- und Schenkungssteuern
9610.4401.01	Zinsen Forderungen und Kontokorrente	-22'002.15	-45'000.00	22'997.85	Da für das Steuerjahr 2022 noch viele Veranlagungen pendente sind, wurden weniger Verzugszinsen generiert/Die Sisierung der Verzugszinsen (Covid-19) kommt immer noch zum Tragen
9690.3411.60	Realisierte Verluste auf Mobilien FV	15'548.40	-	15'548.40	Verlust Verkauf Mehrzweckfahrzeug (Feuerwehr)

Investitionsrechnung

Investitionsrechnung

Funktionale Gliederung	Rechnung 2023		Budget 2023		Rechnung 2022	
	Ausgaben	Einnahmen	Ausgaben	Einnahmen	Ausgaben	Einnahmen
0 Allgemeine Verwaltung Nettoausgaben	223'110.30	223'110.30			2'854.05	2'854.05
1 Öffentliche Ordnung und Sicherheit Nettoausgaben	15'548.40	15'548.40			28'782.35	28'782.35
2 Bildung Nettoausgaben	512'382.00	512'382.00	651'000	651'000	1'1'002.55	11'002.55
3 Kultur, Sport und Freizeit Nettoausgaben	812'716.40	812'716.40	1'400'000	1'400'000	272'398.80	272'398.80
4 Gesundheit Nettoausgaben	-2'110.75 2'110.75		160'000			
5 Soziale Sicherheit Nettoausgaben						
6 Verkehr Nettoausgaben	1'269'223.87	660'482.20 608'741.67	400'000	400'000	855'542.55	45'000.00 810'542.55
7 Umweltschutz und Raumordnung Nettoausgaben	167'789.52 8'996.53	176'786.05	474'000 436'000	910'000	1'306'465.40	155'675.50 1'150'789.90
8 Volkswirtschaft Nettoausgaben	1'453.95	1'453.95			19'850.39	19'850.39
9 Finanzen und Steuern Nettoausgaben						
Total Einnahmen / Ausgaben	2'984'565.29	852'816.65	3'085'000	910'000	2'468'113.74	229'457.85
Netto-Investitionseinnahmen						
Netto-Investitionsausgaben		2'131'748.64		2'175'000		2'238'655.89
Total	2'984'565.29	2'984'565.29	3'085'000	3'085'000	2'468'113.74	2'468'113.74

Investitionsrechnung Verwaltungsvermögen

Investitionsrechnung, Sachgruppen		Rechnung 2023	Budget 2023	Rechnung 2022
Investitionsausgaben				
50	Sachanlagen	2'902'600.44	2'887'000	2'468'113.74
51	Investitionen auf Rechnung Dritter	-	-	-
52	Immaterielle Anlagen	-	-	-
54	Darlehen	-	-	-
55	Beteiligungen und Grundkapitalien	81'964.85	198'000	-
56	Eigene Investitionsbeiträge	-	-	-
Total Investitionsausgaben		2'984'565.29	3'085'000	2'468'113.74
Investitionseinnahmen				
60	Übertragung von Sachanlagen in das Finanzvermögen	15'548.40	-	28'782.35
61	Rückerstattungen	59'116.25	-	92'119.75
62	Abgang immaterielle Anlagen	-	-	-
63	Investitionsbeiträge für eigene Rechnung	178'152.00	910'000	63'555.75
64	Rückzahlung von Darlehen	-	-	-
65	Übertragung von Beteiligungen	-	-	-
66	Rückzahlung eigener Investitionsbeiträge	600'000.00	-	45'000.00
Total Investitionseinnahmen		852'816.65	910'000	229'457.85
Investitionen				
Total Investitionsausgaben		2'984'565.29	3'085'000	2'468'113.74
Total Investitionseinnahmen		852'816.65	910'000	229'457.85
592	Übertrag Einnahmenüberschuss in ER	-	-	-
Nettoinvestitionen (-) / Einnahmenüberschuss (+)		-2'131'748.64	-2'175'000	-2'238'655.89

Bilanz

Bilanz

	01.01.2023	Zunahme	Abnahme	31.12.2023
Aktiven				
Finanzvermögen				
100	4'967'133.04	0.00	147'527.29	4'819'605.75
101	2'445'359.17	856'378.72	0.00	3'301'737.89
102	0.00	0.00	0.00	0.00
104	365'733.23	1'753.21	0.00	367'486.44
106	0.00	0.00	0.00	0.00
107	200.00	0.00	0.00	200.00
108	2'797'605.26	0.00	0.00	2'797'605.26
109	0.00	0.00	0.00	0.00
Total Finanzvermögen	10'576'030.70	858'131.93	147'527.29	11'286'635.34
Verwaltungsvermögen				
140	29'354'986.15	1'924'289.45	0.00	31'279'275.60
142	91'852.77	208'420.60	0.00	300'273.37
144	17'265.00	0.00	756.00	16'509.00
145	115'000.00	0.00	0.00	115'000.00
146	5'175'192.10	0.00	3'311.56	5'171'880.54
148	0.00	0.00	0.00	0.00
Total Verwaltungsvermögen	34'754'296.02	2'132'710.05	4'067.56	36'882'938.51
Total Aktiven	45'330'326.72	2'990'841.98	151'594.85	48'169'573.85

Bilanz

	01.01.2023	Zunahme	Abnahme	31.12.2023
Passiven				
Kurzfristiges Fremdkapital				
200 Laufende Verbindlichkeiten	870'151.96	229'125.78	0.00	1'099'277.74
201 Kurzfristige Finanzverbindlichkeiten	0.00	0.00	0.00	0.00
204 Passive Rechnungsabgrenzungen	2'195'075.75	650'811.45	0.00	2'845'887.20
205 Kurzfristige Rückstellungen	97'215.45	36'690.20	0.00	133'905.65
Total Kurzfristiges Fremdkapital	3'162'443.16	916'627.43	0.00	4'079'070.59
Langfristiges Fremdkapital				
206 Langfristige Finanzverbindlichkeiten	21'578'068.26	900'922.70	0.00	22'478'990.96
208 Langfristige Rückstellungen	0.00	0.00	0.00	0.00
209 Verbindlichkeiten geg. Spezialfinanzierungen + Fonds im FK	0.00	0.00	0.00	0.00
Total Langfristiges Fremdkapital	21'578'068.26	900'922.70	0.00	22'478'990.96
Total Fremdkapital	24'740'511.42	1'817'550.13	0.00	26'558'061.55
Eigenkapital				
290 Verpflichtungen / Vorschüsse gegenüber Spezialfinanzierungen	8'059'804.77	505'995.39	0.00	8'565'800.16
291 Fonds / Legate	156'598.75	0.00	16'925.90	139'672.85
293 Vorfinanzierungen	0.00	0.00	0.00	0.00
294 Reserven	0.00	0.00	0.00	0.00
295 Aufwertungsreserve (Einführung HRM2)	1'533'244.64	0.00	191'655.58	1'341'589.06
296 Neubewertungsreserve Finanzvermögen	0.00	0.00	0.00	0.00
298 Übriges Eigenkapital	0.00	0.00	0.00	0.00
299 Bilanzüberschuss	10'840'167.14	724'283.09	0.00	11'564'450.23
Total Eigenkapital	20'589'815.30	1'230'278.48	208'581.48	21'611'512.30
Total Passiven	45'330'326.72	3'047'828.61	208'581.48	48'169'573.85

Geldflussrechnung

Geldflussrechnung

Kanton FR

Geldflussrechnung - indirekte Methode

	Konten/Sachgruppen	2023	2022
Betriebstätigkeit			
+	Jahresergebnis Erfolgsrechnung: Ertragsüberschuss (+), Aufwandüberschuss (-)		
	33 + 364 + 365 + 366 + 383 + 387	724'283.09	3'778'136.46
-	Abschreibungen Verwaltungsvermögen	1'261'728.85	1'104'041.85
	466	-352'756.45	-333'876.95
+/-	Abschreibung / Zunahme passivierter Investitionsbeiträge	-856'378.72	119'132.37
	Δ 101	340'793.04	13'102.18
+/-	Storno Abnahme / Zunahme Forderungen KK Staat-Gemeinden (Kanton FR)	-1'753.21	139'006.41
	Δ 1011 nicht FR	0.00	-10'564.20
+/-	Abnahme / Zunahme Aktive Rechnungsabgrenzungen	3441 / 4443 + 4449	28'782.35
	Wertberichtigungen Sachanlagen FV (nicht realisiert)	3411 / 4411	472'011.26
+/-	Verluste / Gewinne auf Sachanlagen FV (realisiert)	Δ 200	10'003.62
+/-	Zunahme / Abnahme Laufende Verbindlichkeiten	Δ 2001	-1'481'779.46
	Zunahme / Abnahme Laufende Verbindlichkeiten 2005 (nicht Kanton FR)	Δ 204	36'690.20
+/-	Abnahme / Abnahme Passive Rechnungsabgrenzungen	Δ 205 + Δ 208	489'069.49
	Bildung / Auflösung Rückstellungen der Erfolgsrechnung	351 / 451	-191'655.58
+/-	Bildung / Auflösung Rückstellungen der Erfolgsrechnung	389 / 489	756.00
+/-	Einlagen / Entnahmen Fonds/Spezialfinanzierungen FK	144	0.00
+/-	Einlagen / Entnahmen EK	20055	
+/-	Rückerstattung Darlehen VV		
+/-	Korrektur versch. Betriebsvorschüsse über Neubewertungsreserve Finanzvermögen		
		2'370'215.05	3'998'736.05
Geldfluss aus betrieblicher Tätigkeit (Cash Flow)			
Investitionstätigkeit			
-	Investitionsausgaben Verwaltungsvermögen	50 - 58	-2'984'565.29
	Übertrag Einnahmenüberschuss in ER	592	0.00
+	Investitionseinnahmen Verwaltungsvermögen	60 - 68	852'816.65
=	Saldo der Investitionsrechnung (Nettoinvestitionen)		-2'131'748.64
+/-	Zunahme / Abnahme Passive Rechnungsabgrenzungen IR	Δ 2046	0.00
		-2'131'748.64	-2'238'655.89
Geldfluss aus Investitionstätigkeit			
Finanzierungstätigkeit			
+/-	Zunahme / Abnahme Langfristige Finanzverbindlichkeiten	Δ 206	900'922.70
+/-	Abnahme / Zunahme FR passivierte Beiträge	Δ 2068	-906'622.25
+/-	Abnahme / Zunahme Sachanlagen FV	Δ 108 + 4896 - 3896 + 4390.01	194'518.20
+/-	Wertaufholungen / Wertberichtigungen Sachanlagen FV (nicht realisiert)	4443 + 4449 / 3441	-10'564.20
+/-	Aufwertungen Verwaltungsvermögen	4490	10'564.20
+/-	Gewinne / Verluste auf Sachanlagen FV (realisiert)	4411 / 3411	-42'011.90
+/-	Abnahme / Zunahme Kontokorrente mit Dritten (Kontokorrentguthaben)	Δ 1011	-15'548.40
+/-	Zunahme / Abnahme Kontokorrente mit Dritten (Kontokorrentschulden)	Δ 2001	-340'793.04
		-2'3'952.71	-13'102.18
		-385'993.70	-10'003.62
Geldfluss aus Finanzierungstätigkeit			
Veränderung Flüssige Mittel (= Fonds)			
		-147'527.29	1'660'480.56
	Stand flüssige Mittel per 1.1.	4'967'133.04	3'306'652.48
	Stand flüssige Mittel per 31.12.	4'819'605.75	4'967'133.04
	Zunahme (+) / Abnahme (-) Flüssige Mittel	-147'527.29	1'660'480.56

Anhang zur Rechnung

Anhang

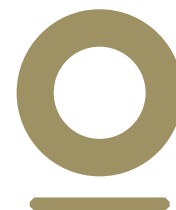
Finanzkennzahlen

	2023	2022	2021	Richtwerte
ab 2021 HRM2				
Gewichteter Nettoverschuldungsquotient (Nettoschuld I im Verhältnis zum Fiskalertrag Gemeindesteuersatz) FR: -SchuldenGemeindeverbände+2068	64.16%	57.93%	98.43%	< 100 % gut 100 % - 150 % genügend > 150 % schlecht
Selbstfinanzierungsgrad (Selbstfinanzierung in Prozent der Nettoinvestitionen)	90.57%	219.59%	50.47%	> 100% mittel-/langfristig anzustreben 80% - 100% verantwortbare Neuverschuldung 50% - 80% problematische Neuverschuldung < 50% grosse Neuverschuldung
Zinsbelastungsanteil (Nettozinsen in Prozent des Laufenden Ertrags)	0.57%	0.47%	0.44%	0 % - 4 % gut 4 % - 9 % genügend 9 % und mehr schlecht
Investitionsanteil (Bruttoinvestitionen in Prozent des konsolidierten Gesamtaufwandes)	15.91%	14.67%	17.71%	< 10 % schwache Investitionstätigkeit 10 % - 20 % mittlere Investitionstätigkeit 20 % - 30 % starke Investitionstätigkeit > 30 % sehr starke Investitionstätigkeit

Anhang

Finanzkennzahlen

	2023	2022	2021	Richtwerte
ab 2021 HRM2				
Nettoschuld I pro Einwohner (Fremdkapital abzüglich Finanzvermögen)	2'219	2'177	2'875	< 0 0 - 1'000 1'001 - 2'500 2'501 - 5'000 > 5'000
Klassische Grösse zur Beurteilung der Verschuldung bzw. des Vermögens der Gemeinde unter Einbezug der Beteiligungen im Verwaltungsvermögen.				
Bruttoverschuldungsanteil (Bruttoschulden in Prozent des Laufenden Ertrages)	98.40%	89.33%	104.55%	< 50 % 50 % - 100 % 100% - 150 % 150 % - 200 % > 200 %
Der Bruttoverschuldungsanteil ist eine Grösse zur Beurteilung der Verschuldungssituation bzw. zur Frage, ob die Verschuldung in einem angemessenen Verhältnis zu den erwirtschafteten Erträgen steht. Er zeigt an, wieviele Prozente vom Finanzertrag benötigt werden, um die Bruttoschulden abzubauen.				
Kapitaldienstanteil (Kapitalkosten im Verhältnis zum Laufenden Ertrag)	5.58%	4.37%	5.20%	0 % - 5 % 5 % - 15 % > 15 %
Der Kapitaldienstanteil ist die Messgrösse für die Belastung des Haushaltes durch Kapitalkosten. Die Kennzahl gibt Auskunft darüber, wie stark der Laufende Ertrag durch den Zinsendienst und die Abschreibungen (= Kapitaldienst) belastet ist. Ein hoher Anteil weist auf einen enger werdenden finanziellen Spielraum hin.				
Selbstfinanzierungsanteil (Selbstfinanzierung im Verhältnis zum Laufenden Ertrag)	10.65%	24.92%	7.92%	> 20 % 10 % - 20 % < 10 %
Der Selbstfinanzierungsanteil charakterisiert die Finanzkraft und den finanziellen Spielraum einer Gemeinde. Er gibt an, welchen Anteil ihres Ertrages die öffentliche Körperschaft zur Finanzierung ihrer Investitionen aufwenden kann.				



Düdingen, 21. März 2024

Bericht der Revisionsstelle zur Prüfung der Jahresrechnung an den Gemeinderat und die Finanzkommission der Gemeinde Schmitten Schmitten

Prüfungsurteil

Wir haben die Jahresrechnung der Gemeinde Schmitten (die Gemeinde) – bestehend aus der Bilanz zum 31. Dezember 2023, der Erfolgsrechnung, der Investitionsrechnung und der Geldflussrechnung für das dann endende Jahr sowie dem Anhang, einschliesslich einer Zusammenfassung bedeutsamer Rechnungslegungsmethoden – geprüft.

Nach unserer Beurteilung entspricht die Jahresrechnung für das am 31. Dezember 2023 abgeschlossene Rechnungsjahr dem Gesetz über den Finanzhaushalt der Gemeinden (GFHG; SGF 140.6) und der Verordnung über den Finanzhaushalt der Gemeinden (GFHV; SGF 140.61) (kantonale gesetzliche Bestimmungen).

Grundlage für das Prüfungsurteil

Wir haben unsere Abschlussprüfung in Übereinstimmung mit den kantonalen gesetzlichen Bestimmungen, der Weisung 10 / 2020 des kantonalen Amtes für Gemeinden (Weisung 10 / 2020) den Schweizer Standards zur Abschlussprüfung (SA-CH) sowie dem Schweizer Prüfungshinweis 60 (PH 60) *Prüfung und Berichterstattung des Abschlussprüfers einer Gemeinderechnung* durchgeführt. Unsere Verantwortlichkeiten nach diesen Vorschriften und Standards sind im Abschnitt «Verantwortlichkeiten der Revisionsstelle für die Prüfung der Jahresrechnung» unseres Berichts weitergehend beschrieben. Wir sind von der Gemeinde unabhängig in Übereinstimmung mit den kantonalen gesetzlichen Bestimmungen und den Anforderungen des Berufsstands, und wir haben unsere sonstigen beruflichen Verhaltenspflichten in

Übereinstimmung mit diesen Anforderungen erfüllt.

Wir sind der Auffassung, dass die von uns erlangten Prüfungsnachweise ausreichend und geeignet sind, um als eine Grundlage für unser Prüfungsurteil zu dienen.

Sonstige Informationen

Der Gemeinderat ist für die sonstigen Informationen verantwortlich. Die sonstigen Informationen umfassen die im Geschäftsbericht enthaltenen Informationen, aber nicht die Jahresrechnung und unseren dazugehörigen Bericht.

Unser Prüfungsurteil zur Jahresrechnung erstreckt sich nicht auf die sonstigen Informationen, und wir bringen keinerlei Form von Prüfungsschlussfolgerung hierzu zum Ausdruck.

Im Zusammenhang mit unserer Abschlussprüfung haben wir die Verantwortlichkeit, die sonstigen Informationen zu lesen und dabei zu würdigen, ob die sonstigen Informationen wesentliche Unstimmigkeiten zur Jahresrechnung oder unseren bei der Abschlussprüfung erlangten Kenntnissen aufweisen oder anderweitig wesentlich falsch dargestellt erscheinen.

Falls wir auf Grundlage der von uns durchgeführten Arbeiten den Schluss ziehen, dass eine wesentliche falsche Darstellung dieser sonstigen Informationen vorliegt, sind wir verpflichtet, über diese Tatsache zu berichten. Wir haben in diesem Zusammenhang nichts zu berichten.

CORE Revision AG

Chännelmattstrasse 9
CH-3186 Düdingen

T +41 26 492 78 78
F +41 26 492 78 79

CHE-279.084.618 MWST

CORE Dienstleistungen

Treuhand
Wirtschaftsprüfung
Steuern & MWST
Wirtschafts- & Rechtsberatung
Vorsorgeberatung

EXPERTsuisse zertifiziertes Unternehmen

Mitglied von Russell Bedford International - einem globalen Netzwerk von unabhängigen Wirtschaftsprüfern

core-partner.ch

Verantwortlichkeiten des Gemeinderates für die Jahresrechnung

Der Gemeinderat ist verantwortlich für die Aufstellung einer Jahresrechnung in Übereinstimmung mit den kantonalen und kommunalen Bestimmungen und für die internen Kontrollen, die der Gemeinderat als notwendig feststellt, um die Aufstellung einer Jahresrechnung zu ermöglichen, die frei von wesentlichen falschen Darstellungen aufgrund von dolosen Handlungen oder Irrtümern ist.

Darüber hinaus ist der Gemeinderat für die Anwendung sachgemässer Rechnungslegungsmethoden sowie die Vornahme angemessener Schätzungen verantwortlich.

Verantwortlichkeiten der Revisionsstelle für die Prüfung der Jahresrechnung

Unsere Ziele sind, hinreichende Sicherheit darüber zu erlangen, ob die Jahresrechnung als Ganzes frei von wesentlichen falschen Darstellungen aufgrund von dolosen Handlungen oder Irrtümern ist, und einen Bericht abzugeben, der unser Prüfungsurteil beinhaltet. Hinreichende Sicherheit ist ein hohes Mass an Sicherheit, aber keine Garantie dafür, dass eine in Übereinstimmung mit den kantonalen gesetzlichen Bestimmungen, der Weisung 10 / 2020, den SA-CH und dem PH 60 durchgeführte Abschlussprüfung eine wesentliche falsche Darstellung, falls eine solche vorliegt, stets aufdeckt. Falsche Darstellungen können aus dolosen Handlungen oder Irrtümern resultieren und werden als wesentlich gewürdigt, wenn von ihnen einzeln oder insgesamt vernünftigerweise erwartet werden könnte, dass sie die auf der Grundlage dieser Jahresrechnung getroffenen wirtschaftlichen Entscheidungen von Nutzern beeinflussen.

Als Teil einer Abschlussprüfung in Übereinstimmung mit den kantonalen gesetzlichen Bestimmungen, der Weisung 10 / 2020, den SA-CH und dem PH 60 üben wir während der gesamten Abschlussprüfung pflichtgemässes Ermessen aus und bewahren eine kritische Grundhaltung. Darüber hinaus:

- > identifizieren und beurteilen wir die Risiken wesentlicher falscher Darstellungen in der Jahresrechnung aufgrund von dolosen Handlungen oder Irrtümern, planen und führen Prüfungshandlungen als Reaktion auf diese Risiken durch sowie erlangen Prüfungsnachweise, die ausreichend und geeignet sind, um als Grundlage für unser Prüfungsurteil zu dienen. Das Risiko, dass aus dolosen Handlungen resultierende wesentliche falsche Darstellungen

nicht aufgedeckt werden, ist höher als ein aus Irrtümern resultierendes, da dolose Handlungen kollusives Zusammenwirken, Fälschungen, beabsichtigte Unvollständigkeiten, irreführende Darstellungen oder das Ausserkraftsetzen interner Kontrollen beinhalten können.

- > gewinnen wir ein Verständnis von dem für die Abschlussprüfung relevanten Internen Kontrollsystem, um Prüfungshandlungen zu planen, die unter den gegebenen Umständen angemessen sind, jedoch nicht mit dem Ziel, ein Prüfungsurteil zur Wirksamkeit des Internen Kontrollsystems der Gemeinde abzugeben.
- > beurteilen wir die Angemessenheit der angewandten Rechnungslegungsmethoden sowie die Vertretbarkeit der dargestellten geschätzten Werte in der Rechnungslegung und damit zusammenhängenden Angaben.

Wir kommunizieren mit dem Gemeinderat unter anderem über den geplanten Umfang und die geplante zeitliche Einteilung der Abschlussprüfung sowie über bedeutsame Prüfungsfeststellungen, einschliesslich etwaiger bedeutsamer Mängel im Internen Kontrollsystem, die wir während unserer Abschlussprüfung identifizieren.

Bericht zu sonstigen gesetzlichen und anderen rechtlichen Anforderungen

Im Rahmen unserer Prüfung gemäss Art. 62 Abs. 2 lit. d des GFHG und PS-CH 890 haben wir festgestellt, dass die Gemeinde ein gemäss den Vorgaben des Gemeinderates ausgestaltetes internes Kontrollsystem für die Aufstellung der Jahresrechnung noch nicht in allen wesentlichen Belangen schriftlich dokumentiert hat.

Nach unserer Beurteilung existiert mit Ausnahme des im vorstehenden Absatz dargelegten Sachverhaltes ein gemäss den Vorgaben des Gemeinderates ausgestaltetes internes Kontrollsystem für die Aufstellung der Jahresrechnung.

Wir empfehlen, die vorliegende Jahresrechnung mit einer Bilanzsumme von CHF 48'169'573.85 und einem Ertragsüberschuss von CHF 724'283.09 zu genehmigen.



Christian Stritt
Dipl. Wirtschaftsprüfer
Zugelassener Revisionsexperte
Leitender Revisor



Reto Käser
Dipl. Wirtschaftsprüfer
Zugelassener Revisionsexperte

TRAKTANDUM 3: Gemeindeeigene Bauten

Haus Nr. 4; Neugestaltung Umgebung / Garten; Genehmigung Projekt und Kredit

Das Haus Nr. 4 an der Bahnhofstrasse wurde in den Jahren 2011 und 2012 für die KITA respektive Spielgruppe umgebaut. In diesem Zusammenhang wurde auch die Umgebung, also der Spielplatz diesen neuen Begebenheiten angepasst.

Mittlerweile hat sich die Anzahl Kinder in der KITA, Spielgruppe und der TAF massiv gesteigert und der Aussenbereich entspricht nicht mehr den Anforderungen. Aus diesem Grund möchte die Gemeinde die Umgebung sowie den Garten neu gestalten.

Mit dem Versetzen der Bushaltestelle in Richtung Dorf entstand entlang der Bahnhofstrasse eine freie Fläche. Das Projekt sieht vor, entlang der Bahnhofstrasse eine Stützmauer zu erstellen und diesen Bereich aufzuschütten. Mit dieser Aufschüttung entsteht für den Garten eine zusätzliche Fläche von zirka 135 m².

Ergänzend zu dieser Fläche wird der bestehende Platz zwischen dem Haus 4 und dem Schulhaus Blau als Spielfläche integriert. Diese Fläche wird mit Bodenmarkierungen (Spiele), Tischtennistisch und Sonnenschutz ausgestattet und dient vor allem den TAF Kindern.

Rund um das Haus 4 entstehen für zwei KITA Gruppen zwei Aussenbereiche mit Sandkasten, Wasserspiel, Schattenplätze mit Balanciermöglichkeiten sowie gedeckte Aussensitzplätze.





Kosten

Neugestaltung Umgebung / Garten

Fr. 150'000.00

Folgekosten

Verzinsung 2%

Fr. 3'000.00

Amortisation 5%

Fr. 7'500.00

DER GEMEINDERAT BEANTRAGT:

Zustimmung zum Projekt Neugestaltung Umgebung / Garten und Genehmigung des notwendigen Kredits von Total Fr. 150'000.00

Ressort: Gesamtorganisation, Volkswirtschaft, Gemeindemarketing

Gemeindeammann Hubert Schafer

Personelles

Am 1. Januar 2023 hat Verena Schafer ihre Arbeit als Sachbearbeiterin Finanz- und Rechnungswesen aufgenommen.

Am 1. Februar 2023 hat Fabienne Aebischer ihre Stelle als Sachbearbeiterin Finanz- und Rechnungswesen angetreten.

Am 1. Februar 2023 wurde Guri Lumjete als Fachkraft Reinigung (Teilzeit) angestellt.

Janis Portmann, Fachmann Betriebsfachmann EFZ (Werkdienst), und Meysam Noruzi, Fachmann Betriebsfachmann EFZ (Hausdienst), haben die Lehrabschlussprüfung mit Erfolg bestanden und somit die Lehrzeit im Juli / August beendet.

Am 1. August 2023 hat Vera Zubler ihre Ausbildung zur Kauffrau EFZ und Sven-Luca Ramseyer seine Ausbildung zum Fachmann Betriebsfachmann EFZ (Hausdienst) begonnen.

Da die Lehrstelle im Werkdienst im August 2023 nicht besetzt werden konnte, wurde Janis Portmann befristet mit einem Teilzeitpensum weiter beschäftigt.

Einbürgerungen

Die Einbürgerungskommission hat 6 Beurteilungsgespräche von 5 Einzelpersonen und einer Familie mit den vorgegebenen Kriterien und den Einbürgerungsdossiers der Ämter durchgeführt. Die Einbürgerungsanträge mit klarer Erfüllung der Kriterien wurden mit einem positiven Gutachten durch den Gemeinderat an den Kanton weitergeleitet. Die definitive Einbürgerung und die letzten Kontrollen werden vom Grossen Rat vorgenommen (Publikation im Amtsblatt).

Ich bedanke mich bei meinen Ratskolleginnen und -kollegen, den kompetenten Gemeindemitarbeitenden und allen Mitgliedern von Kommissionen für die sehr offenen und immer für das Wohl der Bürgerinnen und Bürger geführten Diskussionen und ausgeführten Arbeiten.

Ressort: Bildung

Gemeinderat Markus Julmy

Kindergartenklasse SJ 2023/24

Aufgrund des Lehrermangels konnte im Schuljahr 2023/24 nur eine begrenzte Anzahl von Kindergartenklassen angeboten werden. Trotz dieser Herausforderung wurden und werden die vorhandenen Klassen mit zusätzlichen Unterstützungslektionen unterstützt, um sicherzustellen, dass alle Kinder bestmöglich gefördert werden.

Skilager Grimentz (Januar 2023)

Im Januar 2023 veranstaltete unsere Schule ein unvergessliches Skilager in Grimentz. Eine kleine Gruppe von 22 Schülerinnen und Schülern genoss das malerische Dörfchen und die erstklassigen Pisten im Skigebiet Grimentz-Zinal im Val d'Anniviers. Das sportliche Niveau aller Teilnehmer wurde durch das vielfältige Angebot des Magic Pass-Gebiets abgedeckt, was zu einer bereichernden und aufregenden Erfahrung für alle Beteiligten führte.

Erlebnistage (Mai 2023)

Im Mai 2023 fanden erstmals die Erlebnistage statt, die die traditionellen Schneesporttage ersetzen. Diese Veränderung erwies sich als äußerst erfolgreich, da sie Bewegung und Erlebnis in den Mittelpunkt stellte und den Schülern eine Abwechslung zum Schulalltag bot. Die Schülerinnen und Schüler hatten die Möglichkeit, verschiedene Ange-

bote lokaler Vereine und Verbände kennenzulernen und auszuprobieren. In diesem Jahr stand „Das Buch“ im Mittelpunkt, was den Horizont der Teilnehmer erweiterte und ihre kreative Seite förderte.

Zirkusprojekt (Juni 2023)

Im Juni 2023 erlebten 361 Kinder eine außergewöhnliche Woche voller Zirkusluft im eigens für dieses Projekt aufgestellten Zirkuszelt. Unter der Anleitung von Zirkuspädagoginnen und -pädagogen sowie den Lehrpersonen konnten die Schülerinnen und Schüler in verschiedenen Ateliers ihre Talente entdecken und ein abwechslungsreiches Programm gestalten. Das Ziel dieser Projektwoche war es, neue Herausforderungen anzunehmen, Selbstvertrauen zu gewinnen und das Gemeinschaftsgefühl zu stärken. Dank der Unterstützung aller Beteiligten und großzügigen Sponsoren konnte das Projekt ein großer Erfolg werden.

Umbau Schulhaus Gelb (Sommer 2023)

Im Sommer 2023 wurde das Schulhaus Gelb um drei Räume erweitert, um den veränderten Anforderungen des Lehrplans 21 gerecht zu werden. Die neuen Räume sind vor allem für den Unterricht in Kleingruppen konzipiert und ermöglichen eine flexiblere Unterrichtsgestaltung, die individuellen Bedürfnissen und Fähigkeiten der Schülerinnen und Schüler besser gerecht wird.

Integration ukrainischer Kinder

Die Schule erlebt eine hohe Fluktuation von ukrainischen Flüchtlingskindern, die in den Regelunterricht integriert werden. Diese Kinder erhalten intensive Deutschkurse und werden dabei unterstützt, sich in ihrer neuen Umgebung zurechtzufinden. Die Lehrpersonen sind gefordert, die Kinder nicht nur sprachlich, sondern auch emotional und kulturell zu unterstützen.

Schulsozialarbeit

Die Schulsozialarbeiterin war im Schuljahr 2023/24 stark gefordert, um präventive Programme durchzuführen, Klasseninterventionen zu unterstützen und individuelle Beratung für Familien in schwierigen Situationen anzubieten. Die Arbeit der Schulsozialarbeiterin trägt maßgeblich zum positiven Schulklima und zur individuellen Entwicklung der Schülerinnen und Schüler bei.

Steuergruppe Primarschule Schmitten

Die Steuergruppe setzte im vergangenen Schuljahr das Thema „Respekt“ in den Fokus. Durch die Festlegung von Zielen und Indikatoren wurde ein Rahmen geschaffen, um ein respektvolles Miteinander zu fördern. Monatliche Ziele wurden gemeinsam mit den Schülerinnen und Schülern erarbeitet und umgesetzt, um ein respektvolles Klima an der Schule zu etablieren.

Dieser Jahresbericht zeigt die vielfältigen Aktivitäten und Herausforderungen, denen sich unsere Schule im Schuljahr 2023/24 gestellt hat. Trotz verschiedener Hindernisse konnten wir durch gemeinsame Anstrengungen und Unterstützung eine positive Lernumgebung schaffen, in der sich alle Schülerinnen und Schüler wohl fühlen und ihr volles Potenzial entfalten können.

Ein besonderer Dank geht an alle Lehrpersonen für ihren vorbildlichen Einsatz und die Flexibilität, bei notwendigen Stellvertretungen unkompliziert einzuspringen. Dem Hauswartteam gebührt ebenfalls ein grosser Dank für ihren unermüdlichen Einsatz zugunsten unserer Schulinfrastruktur. Last but not least – an das Sekretariat und an die Direktion für ihre vorausschauende und lösungsorientierte Führung.

Als zuständiger Gemeinderat kann ich mich jederzeit auf alle Beteiligten und Betroffenen verlassen, was für mich sehr wichtig und zentral ist. Dies zeigt einmal mehr, dass unsere Primarschule Schmitten gut aufgestellt ist. Herzlichen Dank!

Ressort: Kultur, Jugend + Sport

Gemeinderat Olivier Flechtner

Nach der Pandemie und nach dem Jubiläumsjahr 2022 der Gemeinde Schmitten war das vergangene Jahr seit 2019 für den Kultur- und Freizeitbetrieb das erste «normale» Jahr in der aktuellen Legislatur. Die Freizeitkommission kann-

te somit endlich ihre Tätigkeit aufnehmen und die für das Jahr 2023 vorgesehenen Anlässe planen und erfolgreich durchführen. Die dabei entstandene Dynamik kann nun genutzt werden, um in den kommenden Jahren weitere Anlässe und auch neue Aktivitäten zu planen. Die Bibliothek und Ludothek konnten ihrerseits auf ein erfolgreiches Jahr zurückblicken, in welchem ihr Angebot erneut geschätzt und rege genutzt wurde.

Das Angebot der Jugendarbeit wurde im Berichtsjahr ebenfalls wieder rege genutzt. Gemeinsam mit den Gemeinden Wünnwil-Flamatt und Ueberstorf wurde ausserdem eine Bedarfsanalyse in Auftrag gegeben, um die Möglichkeiten einer engeren Zusammenarbeit zu evaluieren. Wie sich gezeigt hat, ist das gemeinsame Interesse und auch das Potential für eine solche Zusammenarbeit vorhanden und könnte genutzt werden, um sowohl die vorhandenen Ressourcen optimaler einzusetzen und dabei auch bestehende Lücken im Angebot – so beispielsweise für OS-Schüler:innen und Jugendliche über 16 Jahren oder im Bereich der aufsuchenden Jugendarbeit – zu schliessen. Auf der Grundlage dieser Ergebnisse soll darum im Jahr 2024 geprüft werden, wie eine solche Zusammenarbeit in Angriff genommen werden kann.

Ein Highlight des Jahres 2023 war die Realisierung des Projektes «Schmitten goes Wald», mit welchem neue Freizeitangebote in den Schmittner Wäldern geschaffen werden konnten. Dieses Projekt wurde durch die Jugendarbeit Schmitten angestossen, richtet sich aber an alle Alters- und Bevölkerungsgruppen. Unter Anderem wurden im Ochsenried sowie im Gwatt neue Feuerstellen und Picnic-Plätze erstellt sowie auch die Infrastruktur für die Waldspielgruppe, welche aufgrund der Holzarbeiten im Ochsenriedwald nicht mehr verfügbar war, wieder neu errichtet. Besonders sichtbar ist dabei der neu erstellte Biketrail, welcher dank des grossen Einsatzes des neu gegründeten Vereins «Trailbau Crew Schmitten» in Fronarbeit erstellt wurde. Allen Beteiligten gilt hierfür ein gewaltiger Dank.

Wie jedes Jahr gilt ein weiterer Dank allen Angestellten der Verwaltung, der Hausdienste sowie des Werkhofes, den Mitgliedern der Kommissionen und der Vereine, welche an Wochenenden, früh morgens oder bis spät in die Nacht aktiv an den Anlässen mitarbeiteten oder nebst dem „Manpower“ auch Material zur Verfügung stellten oder sich für die Realisierung dieser Anlässe und Projekte einsetzten. Allen Beteiligten gilt hierfür ein grosser Dank!

Ressort: Gemeindeeigene Bauten

Gemeinderat Elmar Berthold

Das Jahr 2023 stand ganz im Zeichen der Planung des neuen Mehrzweckgebäudes. Insgesamt wurden 9 Baukommissionssitzungen abgehalten. Das Materialkonzept wurde festgelegt. Mit den verschiedenen Planern wurden die Ausschreibungen ausgearbeitet. Ziel ist es, mit dem Aushub im August 2024 zu beginnen.

Weiter einige grössere Arbeiten die an den gemeindeeigenen Gebäuden getätigt wurden.

Schulhaus Orange

Auf dem Dach wurde ein Photovoltaikanlage mit einer Leistung von 77.6kWp installiert. Zusätzlich wurde das Dach neu isoliert und abgedichtet. Für die PV-Anlage musste eine Absturzsicherung installiert werden. In Zusammenhang mit der Installation der Photovoltaikanlage wurde die Hauptverteilung erneuert.

Schulhaus Gelb

In den bestehenden Garderoben wurde jeweils 1 Gruppenraum eingebaut. So konnte in jedem Stockwerk ein zusätzlicher Raum geschaffen werden.

Schulhaus Blau

Die Vereinsküche wurde umgebaut. Die bestehenden Holzmöbel wurden durch Chromstahl ersetzt. Die Einteilung der Küche wurde nach Möglichkeiten optimiert und die Arbeitsfläche wurde erweitert. Die Durchreiche von der Küche zum Saal wurde ersetzt und angepasst, damit die Brandschutzvorschriften eingehalten werden können. Zusätzlich wurde ein neuer Steamer angeschafft. In der Kita wurde ein kindergerechtes WC eingebaut.

Gemeindehaus

Im Altbau des Gemeindehauses wurde das Dach saniert. Das Dach wurde neu isoliert und mit einem Unterdach versehen. Die alten Bieberschwanzziegel wurden durch neue ersetzt.

Gesamterneuerung Schliessanlage

Bis anhin gab es für die gemeindeeigenen Liegenschaften zwei Schliesssysteme. Da bei einem der Schliesssysteme kein Ersatzmaterial mehr erhältlich war, wurde alle Liegenschaften auf dasselbe Schliesssystem umgerüstet.

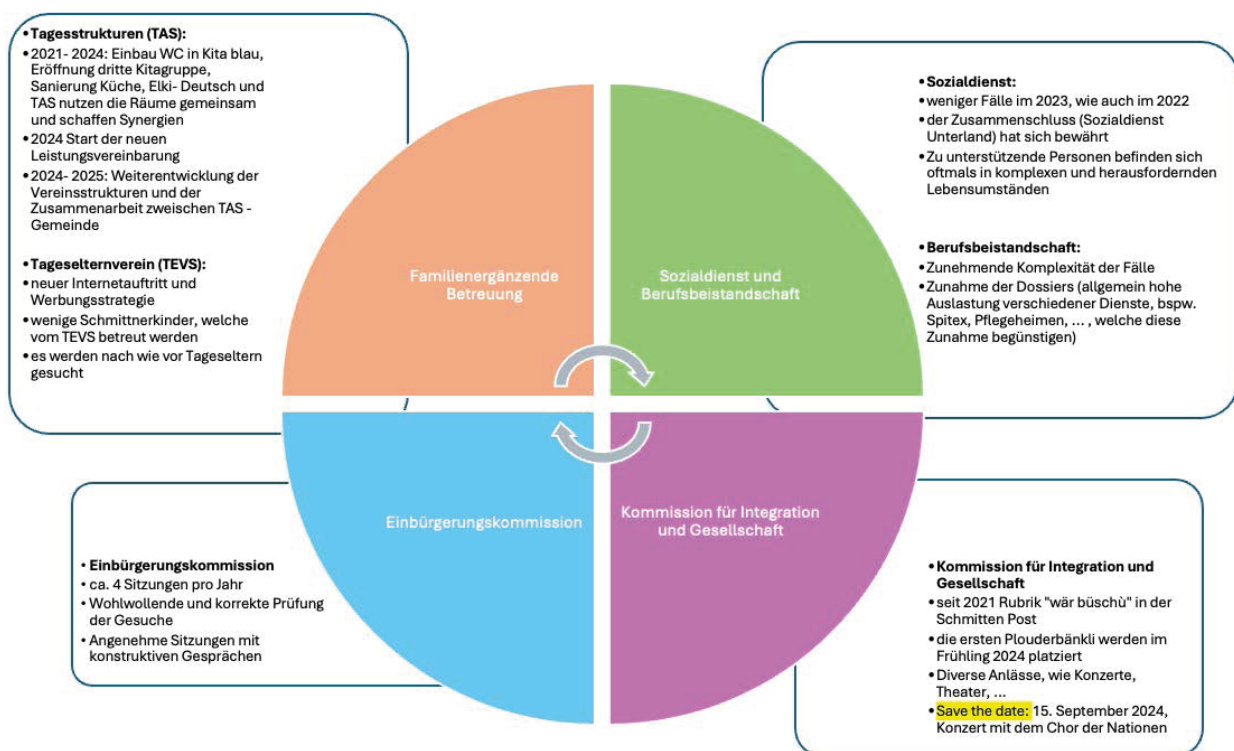
Allgemein

In sämtlichen Gebäuden wurden die Leuchten fortlaufend auf Led umgerüstet. Eine neue IT-Betriebslösung wurde realisiert.

Die Gemeinde Schmitten legt grossen Wert auf den Unterhalt der gemeindeeigenen Bauten. Die Hauswarte erledigten nicht nur Reinigungsarbeiten sondern, führten auch zahlreiche Reparaturen im Sanitär-, Elektro-, und Bodenbelagsbereich aus. Auch die alljährliche Schulhausreinigung während den Sommerferien, an welcher sich Jugendliche aus Schmitten beteiligen, dient dem Werterhalt der Anlagen.

Ressort: Gesundheits- und Sozialwesen

Gemeinderätin Stephanie Tschopp



Sozialdienst und Berufsbeistandschaft

Der Trend vom 2022, die rückläufige Sozialhilfe, hielt auch im Jahr 2023 an. Ein Grund hierfür ist die gute Arbeitsmarktsituation. Berufsleute sind praktisch in allen Branchen gesucht, so auch ungelernete. Seit dem Zusammenschluss der vier Sozialdiensten konnten aufgrund des Rückgangs der Sozialhilfedossiers den Personalbestand reduziert werden. Der Sozialdienst behandelte im Jahr 2023 213 Fälle, finanziell unterstützt wurden schlussendlich 326 Personen. Der Sozialdienst betreut auch Angehörige von Sozialhilfebezüger, klärt für die Subsidiarität ab, stellt Gesuche und führt Gespräche etc. Im letzten halben Jahr wurde der Fokus vor allem auf die Jugendlichen gelegt, Jungen und Mädchen ab der Klasse 8H. Es ist wichtig, dass diese jede mögliche Unterstützung erhalten, damit sie nicht in der Sozialhilfe verbleiben und aus dieser ausbrechen dürfen. Eine Ausbildung ist hierfür, wie man sich denken kann, ein sehr guter Garant. Hierbei kann der Sozialdienst unterstützend einwirken.

Ein Phänomen, welches bereits im vergangenen Jahr hier im Bericht aufgegriffen wurde, ist die immer grösser werdende Schere zwischen Reich und Arm und die Sorge über das allgemeine Geschehen auf unserer Welt. Diese Spannungsfelder verschärfen sich nach wie vor und beschäftigt die Arbeit im Sozialwesen auch weiterhin. So liegen die Hauptschwerpunkte, beim Sozialdienst wie auch bei der Berufsbeistandschaft, nach wie vor bei der Sicherung des sozialen Existenzminimums, der Präventionsarbeit, der Beratung im Sozialversicherungsbereich, sowie der Nachbetreuung.

Gesellschaft und Integration in Schmitten

Die Kommission für Gesellschaft und Integration ist nach wie vor motiviert und voller Tatendrang. Die Rubrik «wär büschù?», in der Schmitten-Poscht wird regelmässig geführt und die Aktion «Plouderbänkli» fand in der Schmittner Bevölkerung grossen Anklang. So werden im Frühling 2024 die ersten Bänke von der Forstwirtschaft Schwyberg geliefert, um dann gebührend eingeweiht und schlussendlich auch genutzt und eingesessen werden zu können.

In diesem Jahr lädt die Kommission für Gesellschaft und Integration die Schmittner Bevölkerung am 15. September 2024 zu einem Konzert vom Chor der Nationen ein. Das Datum darf bereits in die Agenda eingetragen und reserviert werden und die genauen Details werden noch bekannt gegeben.

Erfreulicherweise haben sich im vergangenen Jahr fünf motivierte Schmittnerinnen für die Ausbildung Vernetzer+ angemeldet. Die fünf Frauen konnten am 27. Januar 2024 den Kurs abschliessen und ihr Diplom entgegennehmen. Herzliche Gratulation und ein grosses Dankeschön bereits im Voraus für die zukünftigen Engagements bei uns in der Gemeinde.

Schmitten Gemeinsam ist wie bereits im vergangenen Jahr aktiv und engagiert. So wird beispielsweise im Gemeinschaftsgarten rege gearbeitet, Schmitten ISST-International wurde im Juni 2023 durchgeführt und das Projekt «cook&connect», findet regelmässig statt.

Für alle Interessierten ist der Digitale Dorfplatz «Crossiety» sehr zu empfehlen. Hier vorbeizuschauen und sich ein Profil zu erstellen, lohnt sich auf jeden Fall und vernetzt die Dorfbewohner:innen auch digital. <https://crossiety.app/login>

Tagesstrukturen (TAS)

Zwischen den Tagesstrukturen und der Gemeinde wurde auf Jahresbeginn eine neu aufgesetzte und angepasste Leistungsvereinbarung unterzeichnet. Aktuell wird geprüft, ob ein Zusammenschluss der Strukturen zwischen TAS und Gemeinde gewinnbringend ist. Ob ein Zusammenschluss realisiert wird oder ob die TAS auf Vereinsbasis weiterarbeitet, entscheidet sich in den kommenden Monaten.

Highlights, welche seit 2021 in Zusammenarbeit zwischen den Tagesstrukturen und der Gemeinde realisiert wurden, sind:

- die Kita blau erhielt eine eigene Toilette
- eine dritte Kitagruppe, die Kita gelb, wurde in der Wirtshausmatte eröffnet und ist mittlerweile ausgelastet
- die Küche im Suppenlokal wurde saniert
- Die Doppelnutzung der Räume vom Elki-Deutsch und der TAS konnte sinnvoll aufgegleast und organisiert werden
- Die neue Leistungsvereinbarung wurde unterzeichnet

Ressort: Abfallwesen und Umwelt, Bevölkerungsschutz, Gewässer

Gemeinderat Hans Schnell

Abfallwesen

In der «Sammelstelle Gwatt», verlief das Jahr ohne nennenswerte Ereignisse. Mittelfristig stösst jedoch bei wachsender Bevölkerung, die Sammelstelle an ihre Grenzen. So wurde die Firma «Swiss-Recycling» beauftragt, das Abfallsystem der Gemeinde Schmitten zu untersuchen und Verbesserungsvorschläge zu machen. Allgemein steht das Abfallsystem recht gut da, wobei es auch seine Schwächen hat. Es muss z. B. zum Aufsuchen der Sammelstelle durch eine «Tempo 30-Zone», vorbei an den Schulanlagen gefahren werden.

Das Sammelgut muss über die Strasse getragen werden, was besonders für Kinder und ältere Personen, nicht ungefährlich ist. An der Sammelstelle werden zudem Materialien gesammelt, die laut Gesetz gar nicht notwendig sind. Darum werden wir das Sammelangebot durchforsten und gewisse unnötige Dienstleistungen ersatzlos streichen. Um Platz zu gewinnen wird auch die Möglichkeit geprüft, eventuell das Grüngut ab Haushalt zu sammeln.

Umwelt, Natur, Gewässer

Infolge «Covid19» und der Feier «100 Jahre Gemeinde Schmitten» wurde die Exkursion Wanderweg Ledeu mehrmals verschoben. Am 29. April 2023 wurde dann diese Veranstaltung in Zusammenarbeit mit der Gemeinde Wünnewil-Flamatt durchgeführt. Zwischen 80 und 100 Personen nahmen an der Exkursion teil.

Die beiden Gemeinderäte Hans Schnell (Schmitten) und Renè Schneuwly (Wünnewil-Flamatt) eröffneten den Anlass. Thomas Baeriswyl (Leiter Betrieb + Logistik Schmitten) erklärte den baulichen Ablauf und den Unterhalt des Wanderweges. Die beiden Biologen Jacques Studer und Emanuel Egger erklärten die Flora und Fauna. Bei einem Imbiss mit Apèro im Werkhof Gwatt wurde der Anlass abgeschlossen.

Das Vernetzungsprojekt mit den Landwirten wie auch die Umwelteinsätze der Schulen und der JUBLA werden seit einigen Jahren von Emanuel Egger von der Natura Consultus GmbH organisiert. Für die Landwirte wurde am 2. Februar 2023 ein Infoanlass durchgeführt, wo über relevante Neuerungen orientiert wurde. Die Umwelteinsätze der Schulen und der JUBLA verliefen im Rahmen vergangener Jahre. Es wurden entlang der Taverna Kopfweiden geschnitten und andere Arbeiten vorgenommen.

Unter der Leitung von Jacques Studer vom ÖkoBüro Freiburg führte der Jagdverein Hubertus Sense Anfangs März im Franislismoos und entlang der Taverna diverse Unterhaltsarbeiten durch. Es wurden Kopfweiden geschnitten und vier Birken gepflanzt.

Zudem wurden mit Flüchtigen der Guglera unter der Leitung von ORS-Mitarbeitern Neophyten (Goldruten und Drüsiges Springkraut) ausgerissen.

Nicht nur im Franislismoos sondern auch entlang der ganzen Taverna, ist der Biber sehr aktiv. In Absprache mit dem Wildhüter können mit geeigneten Massnahmen die Aktivitäten eingedämmt werden.

Feuerwehr (FW)

Das Gesetz über Bevölkerungsschutz (BvSG) trat am 1. Januar 2023 in Kraft, wo es gemäss Gesetz ein Feuerwehr-Bataillon im Sensebezirk gibt. Die Feuerwehr Sense ist integriert im Mehrzweckverband Sensebezirk, dem die Gemeinden Ende 2022 zustimmten.

Die Feuerwehr Sense steht unter dem Kommando von Bataillonskommandant Reto Zahnd aus Düdingen und besteht aus insgesamt 4 Kompanien. Die Feuerwehr Untere Sense heisst neu Feuerwehr Sense Unterland und wird von Hauptmann Christian Blatter geführt. Bei einem Bauernhof in Obermettlen (Ueberstorf) wurde am 29. Juni 2023 erfolgreich eine Feuerwehr-Gesamtübung durchgeführt. Am 18. November 2023 wurde bei der Firma Berthold Transport AG in Schmitten die Schlussübung abgehalten.

Beide Übungen zeigen, dass sich die Feuerwehr Sense Unterland gut in die Feuerwehr Sense integriert hat. Am Samstag, 25. November 2023 fand in der Aula der Schule Bösinggen das traditionelle «FÜRIO» statt. Es wurden verdiente Leute verabschiedet und diverse Beförderungen vorgenommen. Aus Schmitten wurde Angelo Scherwey zum Offizier befördert.

Ressort: Ortsplanung, Bauwesen und Energie

Gemeinderätin Susanne Heiniger

Das Jahr 2023 startete mit den Urteilen des Kantonsgerichts vom 6. Februar 2023. Ein Urteil wurde an das Bundesgericht weitergezogen.

Somit stellte sich für uns als Gemeinde die Frage, was dürfen wir nun noch für Baugesuche genehmigen und welche sind von diesem Weiterzug an das Bundesgericht betroffen.

Bei einem klärenden Gespräch mit dem zuständigen Staatsrat, dem Bau- und Raumplanungsamt Freiburg und des Oberamtmannes wurden uns für die meisten Parzellen in den Gemeinden grünes Licht für die Beurteilung der Baugesuche erteilt. Das Raumplanungsamt und das Oberamt nahmen nach dieser Sitzung auch sofort die noch pendingen Dossiers wieder in ihr Programm auf und die entsprechenden Baugesuche konnten zum Teil noch vor der Sommerpause ausgesprochen werden.

Im Jahr 2023 wurden insgesamt 59 Baugesuche beurteilt. Darunter befanden sich auch zwei grosse Bauvorhaben.

Einerseits die Mehrzweckhalle im Gwatt, bei welcher das Ressort Bau- und Ortsplanung auch Einsitz in der Baukommission hat. In vielen Sitzungen wurden die Grundlagen für das Baudossier erstellt. Die Bau- und Ortsplanungskommission konnte im Spätherbst 2023 das Dossier begutachten und die entsprechende Stellungnahme dazu abgeben. Das Dossier befindet sich momentan zur Schlussprüfung bei den kantonalen Behörden.

Weiter wurde auch das Baugesuch für die Aufstockung und den Anbau des Pflegeheims im Jahr 2023 eingereicht. Kurz vor Weihnachten konnte auch hier die Bau- und Ortsplanungskommission das Dossier prüfen und eine Stellungnahme abgeben. Auch dieses Dossier ist zurzeit bei den kantonalen Behörden.

Weiter konnten auch in diesem Jahr 19 Heizungswechsel bewilligt werden und es sind 33 Solaranlagen mit insgesamt 2680 m² Panels gemeldet worden.

Damit wir unsere Ortsplanung abschliessen können warten wir noch auf das Urteil des Bundesgerichts. Anschliessend sind noch die letzten Anpassungen vorzunehmen.

Die kantonalen Planungen und Vorgaben laufen während unserer Zeit des Wartens weiter. Somit werden wir nach Abschluss der aktuellen Ortsplanung direkt wieder mit den Anpassungen an die neuen Richtlinien beginnen müssen.

Ressort: Wasser, Abwasser, Strassen

Gemeinderätin Anita Boschung

Allgemein

Im vergangenen Jahr konnten wieder einige geplante Projekte realisiert und neue geplant werden.

Die Kommission 'Wasser, Abwasser, Strassen' konnte sich an zwei Sitzungen über die aktuellen Projekte und anstehenden Investitionen informieren lassen.

Wasser

Im vergangenen Jahr wurden 322'480 m³ Trinkwasser vom Zweckverband Sodbach und 44'324 m³ aus der Quelle Wilerholz bezogen. Das Wasser aus der Quelle Menzishaus wird aktuell nicht genutzt, da die Grenzwerte für Chlorthalonil überschritten werden.

Gemäss den gesetzlichen Vorgaben wird das Trinkwasser regelmässig durch das kantonale Laboratorium (Amt für Lebensmittelsicherheit und Veterinärwesen LSVW) analysiert. Alle Wasserproben entsprachen den gesetzlichen Anforderungen.

Einen separaten Bericht über die Qualität unseres Trinkwassers finden Sie separat in diesem Mitteilungsblatt.

Der Pikettdienst der Wasserversorgung musste einige Male wegen Leitungsbrüchen auf dem etwa 50 km umfassenden Leitungsnetz ausrücken und diese reparieren. Die Versorgung mit Trinkwasser war jeweils nur für kurze Zeit unterbrochen.

Die Gemeindeversammlung hat im Dezember dem Neubau einer Trinkwasserverbindungsleitung ab der Transportleitung Sodbachwasser nach Unter-Tützenberg und der Aufhebung des Reservoirs Wilerholz von total 700'000 Franken zugestimmt. Das Reservoir wird aufgehoben, da die konstante Erneuerung des Wassers im Reservoir auf Grund des geringen Verbrauchs des Weilers Tützenberg nicht gewährleistet ist. Auch der bauliche Zustand des Reservoirs entspricht nicht mehr den gesetzlichen Vorgaben.

Abwasser

Unser Abwasser fliesst über unser Leitungsnetz bis zum Kanal der ARA Sensetal an der Mühletalstrasse. Über den Verbandskanal wird das Abwasser weiter zur Kläranlage Laupen geführt.

In der Abwasserentsorgung können wir auf ein stabiles Jahr zurückblicken. Als Unterhaltsarbeiten stehen jährlich Spülen und Reinigen der Leitungen an.

Unser Ziel ist immer noch die kontinuierliche Einführung des Trennsystems, das wir mit jeder Sanierung berücksichtigen.

Strassen

Die Bushaltestelle am Bahnhof wurde im Frühling 2023 fertig erstellt. Es können nun zwei TPF-Busse gleichzeitig warten.

Die Bahnhofstrasse wurde nach Fertigstellung dieser Bushaltestelle auch fertig geteert mittels Feinbelag.

Die Strassensanierung vom Dorf bis Bahnhof, inklusive Einführung des Trennsystems in diesem Bereich, konnte somit abgeschlossen werden. Die Bushaltestellen Dorf/Schlossmatte/Bahnhof sind nun behindertengerecht gebaut und bei der Kreuzung SSB konnte der Rechtsvortritt eingeführt werden.

An der Gemeindeversammlung im Mai wurde eine weitere Etappe für die Strassensanierung von total 900'000 Franken – verteilt über drei Jahre – bewilligt. Inzwischen sind die Strassenabschnitte Vetterwil – Obertützenberg, Bodenmatt – Lanthen und Moosacher saniert worden. Die Sanierung der landwirtschaftlichen Güterwege ist bald abgeschlossen, weitere Sanierungen stehen in den nächsten Jahren an, wie z.B. Rainstrasse oder Eigerstrasse.

Ebenfalls an der Frühlings-Gemeindeversammlung wurde ein Planungskredit von 240'000 Franken gesprochen für die Sanierung der F.X. Müllerstrasse. Diesen Planungskredit braucht es, um die vielen Herausforderungen gut planen zu können. So sollen die Strasse und

teilweise das Trottoir saniert werden. Dazu müssen zwecks einer nötigen Verbreiterung Landkäufe getätigt werden. Weiter ist vorgesehen, die Bushaltestellen beim Oberstockerli behindertengerecht zu bauen. Nicht zuletzt müssen auch eine Trinkwasserleitung von 1947 und die Kanalisation erneuert, optimiert und in den Strassenbereich verschoben werden. Gleichzeitig ist vorgesehen, eine Verkehrsstudie im Bereich des Dorfkerns vorzunehmen.

Ressort: Finanzen

Gemeinderat Urs Perler

Das Rechnungsjahr 2023 schliesst mit einem positiven Ergebnis von rund 724'000. Franken ab, dies bei einem Aufwand von rund 18.9 Mio. Franken. Budgetiert war ein Ertragsüberschuss von 40'400 Franken. Der Hauptgrund sind Mehrerträge bei den Einkommenssteuern natürliche Personen und den Kapitalsteuern juristische Personen.

Die Abweichung zwischen dem genehmigten Budget und der Rechnung betrug knapp 500'000 Franken Mehrausgaben. Der Mehraufwand fiel hauptsächlich im Sach- und übriger Betriebsaufwand (Wertberichtigung auf Steuerforderungen) und im Transferaufwand (Dienstleistungen Dritter und Entschädigungen an öffentliche Gemeinwesen) an. Konkret musste ein Salzsilo und ein Anbaustreuer angeschafft werden. Diese Anschaffungen waren nicht budgetiert. In der Verwaltung waren die Betriebskosten Rechenzentrum höher, da der Anbieter des Betriebssystems gewechselt werden musste. In der Bildung und der sozialen Sicherheit waren die Beiträge an die Tagesstrukturen höher und bei der Gesundheit gab es mehr Gesuche für pflegebedürftige Personen. Insgesamt lässt sich feststellen, dass im vergangenen Jahr alle Verantwortlichen eine hohe Budgettreue und -disziplin bei den beeinflussbaren Beträgen gezeigt haben.

Auf der Ertragsseite waren die Einnahmen knapp 1.2 Mio. Franken höher als die budgetierten Werte. Der Hauptgrund sind Mehrerträge bei Einkommenssteuern natürliche, den Steuern auf Kapitaleinkünften, den Gewinn- und Kapitalsteuern juristische Personen, den Liegenschaftssteuern und den Erbschafts- und Schenkungssteuern.

Die von der Gemeinde nicht beeinflussbaren Kosten (Bildung, Gesundheit und soziale Wohlfahrt) machen rund 72% des gesamten Gemeindehaushalts aus und werden auch in Zukunft die wesentlichen finanziellen Eckwerte setzen. Zusätzliche Auswirkungen auf den zukünftigen Finanzhaushalt der Gemeinde (zum Beispiel Projekte auf Stufe Bezirk oder Kanton) sind zum heutigen Zeitpunkt nicht im Detail bekannt.

Alle Verpflichtungen (Kreditoren und Darlehen) belaufen sich auf 26.2 Mio. Franken. Durch den guten Abschluss hat das Finanzvermögen um 0.4 Mio. Franken zugenommen auf aktuell knapp 11 Mio. Franken, das Verwaltungsvermögen ist um 2.1 Mio. Franken gestiegen auf 36.9 Mio. Franken. Die Netto-Gesamtschuld pro Kopf liegt momentan bei 2'219 Franken, dies unter Berücksichtigung der Liegenschaften des Finanzvermögens.

Die Investitionsausgaben im Jahr 2023 belaufen sich netto auf 2.13 Mio. Franken. Die Finanzierung dazu erfolgte vorwiegend durch eigene Mittel. Der Selbstfinanzierungsgrad beträgt 90.5 Prozent (Vorjahr 220 Prozent). Die wesentlichen Ausgaben in der Investitionsrechnung waren:

- Altbau Gemeindeverwaltung; Sanierung Dach
- Schulhaus BLAU; Umbau Küche
- Schulhaus ORANGE; Photovoltaikanlage/Dachsanierung
- Schulhaus GELB; Einbau Gruppenräume
- Mehrzweckgebäude Gwatt; Neubau
- Ried; Kostenbeteiligung am Strassenprojekt TBA; Bushaltestellen und Eingangsportale
- Bahnhofstrasse; Dorfzentrum bis SSB; Sanierung Strasse und Einführung Trennsystem
- Bushaltestellen anpassen ans Behindertengesetz
- Strassensanierungen (laut PMS Planung); 5. und 6. Etappe
- Erweiterung Gemeinschaftsgrab; Gestaltung Abdankungsplatz

DIVERSE MITTEILUNGEN

Gemeinde Schmitten

Der Gemeinderat informiert

Bauwesen

Es wurden folgende Gesuche behandelt:

- **Durret Beat und Flavia, Venusweg 6, 3185 Schmitten FR**
Ersatz der Ölheizung durch eine Wärmepumpe Luft-Wasser aussen, Parzelle 1382
- **Einfache Gesellschaft Jungo Patricia / Schöpfer Barbara, p.a. Grossi Matta 36, 1718 Rechthalten**
Erweiterung Schotterplatz auf der Südseite des Artikels 388; Abweichungsgesuch zu Schutzmassnahmen von Gehölzer ausserhalb des Waldareals
Lanthen 211, Parzelle 388
- **Gemeinde Schmitten, F. X. Müllerstrasse 6, 3185 Schmitten**
Aufstellen eines Salzsilos 30m³
Gwattstrasse 41, Parzelle 116
- **Gemeinde Schmitten, F. X. Müllerstrasse 6, 3185 Schmitten**
Bodenverbesserung: Verwertung des überschüssigen A- und B-Bodens im Zusammenhang mit dem Neubau Mehrzweckgebäude Gwatt
Gauser (Unterdorfstrasse 31), Parzelle 462
- **Jutzet Nicolas und Martina, Ried 8a, 3185 Schmitten FR**
Anbau Zimmer und Wohnatelier, Parzelle 1822, 1536
- **Lo Nigro Paolo und Marianne, Sonneggstrasse 8, 3185 Schmitten FR**
Neubau Stützmauer und Sitzplatzüberdachung, Parzelle 671
- **Riedo Alfons und Irene, Pergolastrasse 20, 3185 Schmitten FR**
Balkonverglasung Wohnung OG
Kaisereggstrasse 2, Parzelle 1208
- **Schorro-Cotting Guido und Pia, Ochsenriedstrasse 5, 3185 Schmitten**
Sitzplatzüberdachung mit Glasdach, Parzelle 23
- **TSG Switzerland SA, Rte du Crochet 7, 1762 Givisiez**
Installation von 4 Ladestationen für Elektrofahrzeuge (HYC 300)
Schällenberg (Raststätte Fillistorf), Parzelle 1002

Kommunale Initiative

Die Kommunale Initiative «Wir verlangen die Durchführung einer Urnenabstimmung zur Einführung des Generalrates von 40 Mitgliedern auf die kommende Legislatur 2026» ist zustande gekommen.

Die kommunale Abstimmung über die Initiative für die Einführung eines Generalrates in der Gemeinde Schmitten findet am **Sonntag, 9. Juni 2024** statt.

Velogruppe 60 plus

Entdecken Sie die Freude am Fahrradfahren mit der Velogruppe 60 plus Schmitten!

Fahrradfahren ist nicht nur eine Sportart, sondern auch eine wunderbare Möglichkeit, die Natur zu erleben und kulturelle Schätze zu entdecken. Mit unseren geführten E-Bike-Touren möchten wir Ihnen die Gelegenheit bieten, neue Landschaften zu erkunden und dabei auch soziale Kontakte zu knüpfen.

Jeden Mittwoch laden wir herzlich dazu ein, sich uns anzuschliessen. Unsere Touren starten um 13.00 Uhr und führen Sie durch malerische Landschaften und interessante Orte. Egal, ob Sie noch keine Erfahrung mit E-Bikes haben oder bereits ein erfahrener E-Biker sind - bei uns ist jeder herzlich willkommen!

Die erste Tour ist für den 24. April 2024 geplant. Treffpunkt: Wünnewil.

Für weitere Informationen besuchen Sie unsere Homepage: www.velogruppe60plus-sensetal.ch oder kontaktieren Sie uns per E-Mail unter velo-gruppe60plus-sensetal@bluewin.ch. Sie können auch direkt mit Paul Lehmann unter der Nummer +41793226616 in Kontakt treten.

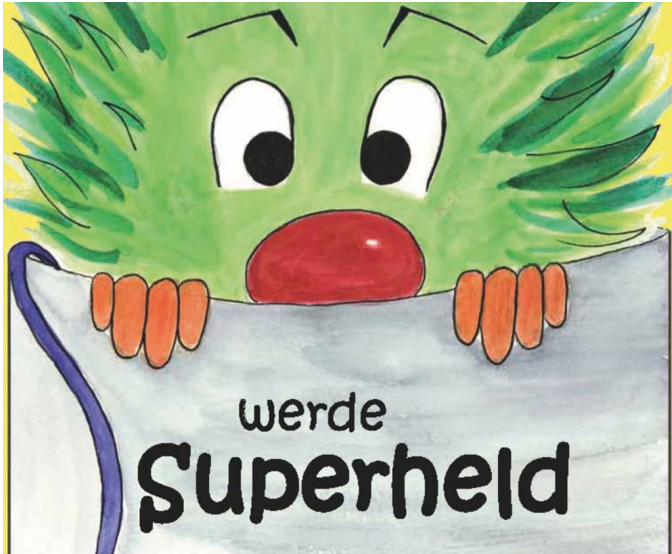
Eine Anmeldung für die Touren ist nicht erforderlich. Bitte beachten Sie jedoch, dass ein Beitrag von CHF 2.00 pro Tour erhoben wird.

Kommen Sie vorbei und geniessen Sie gemeinsam mit uns die Schönheit unserer Region auf dem E-Bike!

Bibliothek Schmitten



BIBLIOTHEK
Schmitten



BILDERBUCH - LESUNG
VON DANIELA D'ARCANGELO
PUPPENTHEATER INS

Für Kinder ab 4 Jahren in Begleitung einer erwachsenen Person
Dauer: 40 Min. Eintritt frei

SAMSTAG 27. APRIL 2024
11:15 IN DER BIBLIOTHEK



**Bibliothek 365, jeden Tag geöffnet von 6 – 22h.
Abo für Erwachsene 40 Franken pro Jahr digital
und analog jederzeit Medien auswählen.**

Kinderabos sind kostenlos. Besuchen Sie die Bibliothek Schmitten und nutzen Sie unser vielfältiges Angebot analoger Medien. Wenn Sie sich für digitale Medien interessieren, können Sie sich bei uns Ihren Online-Zugang sichern und bequem auf dibibe.ch stöbern. Dort können Sie Bücher, Magazine und Hörbücher für jedes Alter herunterladen. Die Ausleihe in unserer Bibliothek, die Bibliothek 365, sowie der Online-Zugriff für dibibe.ch, sind in unserem Jahresabo für 40 Franken enthalten, welches für die gesamte Familie gilt.

Gerne beraten wir Sie bei Ihrer Medienauswahl oder bei Fragen. Kommen Sie vorbei oder schreiben Sie uns ein Mail.

Wie gewohnt finden Sie neue Medien und den ganzen Katalog auf unserer Website:

www.winmedio.net/schmitten

Schul- und Gemeindebibliothek Schmitten
Gwattstrasse 10

bibliothek.schmitten@bluewin.ch

Öffnungszeiten bedient:

Montag	15.00 – 17.00 Uhr 18.30 – 20.00 Uhr
Dienstag	15.00 – 17.00 Uhr
Donnerstag	15.00 – 17.00 Uhr
Samstag	09.00 – 11.30 Uhr

Während den Schulferien ist am Montagabend und Samstagmorgen geöffnet.

Bibliothek 365

Öffnungszeiten unbedient:

Montag – Sonntag 06.00 – 22.00 Uhr

Musikgesellschaft Schmitten



Gala(xie) Konzerte der Musikgesellschaft Schmitten

Samstag, 27. April 2024
19.30 Uhr

Sonntag, 28. April 2024
17.00 Uhr

Mehrzwecksaal Schmitten

Brockenladen Schmitten

BROCKI Schmitten

Gwattstrasse 18
3185 Schmitten

Im ehemaligen Kindergartenpavillon
(Richtung Sportanlagen im Gwatt)

Öffnungszeiten:

Dienstag und Donnerstag von 13.30 – 17.00 Uhr
(während Schulferien geschlossen)
sowie jeden letzten Samstag im Monat von
09.00 – 13.00 Uhr

Nächste Samstag-Daten 2024:

27. April 2024 25. Mai 2024
29. Juni 2024

Schöne und laufend neue Auswahl an Geschirr, Haushaltapparaten und -utensilien, Vasen, Cachepots und Dekosachen, Taschenbücher und Krimis, Kinder- und Jugendbücher, Gesellschaftsspiele, Puzzles und Spielsachen, Schallplatten, CD's und Hörbücher, Sportartikel, Damenkleider, Vorhänge, Bett- und Tischwäsche, Bilderrahmen u.v.m.

Kommen Sie vorbei und stöbern in unserem Fundus.

Wir freuen uns auf Ihren Besuch.

Annahme von gut erhaltenen und sauberen Sachen gerne während unseren Öffnungszeiten.

Besten Dank allen, die uns immer wieder so schöne Dinge vorbeibringen. Mit dem Erlös unterstützen wir alljährlich verschiedene soziale Institutionen vorwiegend im Sensebezirk.

Kontakt:

Irène Rudaz: Tel. 026 496 24 07
Regula Schafer: Tel. 026 497 90 41
Oder per E-mail: u_durot@hotmail.com



Stiftung St. Wolfgang



Stiftung St. Wolfgang

Das Tagesheim der Stiftung St. Wolfgang hat freie Plätze...

Das Tagesheim; unser Angebot der Übergangsbetreuung von Montag bis Freitag, jeweils von 08.30 – 17.00 Uhr.

Wir bieten:

- alleinstehenden Personen aller Altersgruppen Tage in Gemeinschaft
- Entlastung für die Angehörigen
- strukturierte Tagesabläufe, welche für Menschen mit verschiedenen Beeinträchtigungen wichtig sind (z.B. Demenz, Depression)
- Erhaltung und Förderung des körperlichen, seelischen und geistigen Wohlbefindens
- einen kostenlosen Schnuppertag

Kontaktieren Sie uns unverbindlich; Montag bis Freitag, 08.30 – 17.00 Uhr, wir freuen uns auf Sie.



Tagesheim Stiftung St. Wolfgang
St. Wolfgang 13
3186 Düringen

026 493 03 17
tagesheim@stwolfgang.ch

Schmitten gemeinsam

SCHMITTEN gemeinsam

cook&connect – das kulinarische Vernetzungsprojekt von Schmitten gemeinsam

Die Vernetzerinnen Isabelle Amacker, Magdalena Szlag, Meriam Hidani Farquet, Monique Progin und Vivian Kümmerlen hatten im Herbst 2022 ein neues Projekt lanciert **cook&connect**.

Das Prinzip ist einfach. Eine Person aus Schmitten gestaltet einen kulinarischen Abend mit Rezepten, beispielsweise aus ihrem Heimatland. Unterstützt wird sie dabei von zwei Vernetzerinnen.

Interessierte Personen melden sich für diesen Abend an und kochen und verköstigen gemeinsam das geplante Menü.

Der Abend lädt ein, neue Rezepte kennenzulernen, sich mit Schmittnerinnen und Schmittnern auszutauschen und zu vernetzen. **cook&connect** – der Name ist Programm.

Wir blicken zurück auf Marokkanische, Kurdische, Costaricanische, Ukrainische, Chilenische und Mexikanische Küche und freuen uns auf zukünftige Köstlichkeiten.

Hast du Interesse, einen Abend mit deinen Rezepten zu gestalten? Oder möchtest du als teilnehmende Person dabei sein? Dann melde dich gerne bei cookandconnect@outlook.com

Achtung, die Plätze sind sehr begehrt. Wir publizieren jeweils in der Schmitten-Post und Crossiety.

Ort: Schulküche Schulhaus Rot
Zeit: 18.00 – 22.00 Uhr
Preis: CHF 15.- pro Person



Die nächsten Daten:

Montag, 27.05.2024
offen, melde dich gerne

Donnerstag, 05.09.2024
Österreichische Küche

Freitag, 15.11.2024
Polnische Küche

Der Gemeinschaftsgarten sucht einen neuen Standort

Leider muss der Gemeinschaftsgarten beim Pfarrhaus auf Ende Jahr weichen. (Hier bereits jetzt schon ein grosses *Merci für alles* an die Pfarrei)



Das Projekt wurde vor einigen Jahren im Rahmen von Schmitten gemeinsam ins Leben gerufen. Das Ziel besteht darin, verschiedenen Menschen aus Schmitten die Möglichkeit zu bieten, einen eigenen Garten mit frischem Gemüse und Kräutern anzulegen. Dabei steht das Miteinander im Vordergrund, alles gehört allen und alle helfen nach ihren Möglichkeiten mit.

Gerne würden wir an einem neuen Standort das Projekt weiterführen. Bestenfalls auf einer Fläche von 30-40qm, im Dorfzentrum und mit Wasseranschluss.

Wer kann helfen? Ideen, Angebote gerne an gemeinsam@schmitten.ch oder an die Koordinatorin Schmitten gemeinsam Anna Rappo 079 687 08 60

Merci für deine Unterstützung!



Es ist wieder soweit!

Pflanzen-Tauschbörse in Schmitten Samstag, 18. Mai 2024

Du bringst mit, was in deinem Garten zu üppig gedeiht und tauschst es mit anderen Gartenbegeisterten.

Stauden, die zu gross geworden sind, teilst du im Wurzelbereich und bringst die abgetrennten Stücke mit. Auch selbst gezogene Blumen-, Gemüsesetzlinge oder Jungpflanzen aller Art, sind willkommen.

Wenn möglich die Pflanzen beschriften!

Bestimmt hat es in der Pflanzenauswahl etwas dabei, was wiederum deinen Garten bereichert. Du kannst tauschen oder gegen eine kleine Spende auch einfach nur mitnehmen.

Wir freuen uns auf einen regen Pflanzen-Austausch und interessante Gartengespräche.

Datum: Samstag, 18. Mai 2024
Ort: Schmitten, Schulhaus ORANGE
Zeit: 09.00 – 12.00 Uhr
Anmeldung: nicht erforderlich
Kontakt: freiburg@bioterra.ch



Schmitten isst international – das kulinarische Sommerfest ist zurück!

Samstag, 15. Juni 2024, 11.00 bis 14.00 Uhr, auf dem Schulhausplatz Schulhaus Orange

Viele verschiedene Spezialitäten – salzig oder süss – aus unterschiedlichen Ländern – zum kalt geniessen

Eingeladen sind ALLE, die Lust auf kulinarische Neuentdeckungen und zahlreiche Begegnungen haben.

Die Idee:

Wer Lust hat, bringt ein Apéro, eine Hauptspeise oder ein Dessert aus dem Heimatland/der Herkunftsregion oder sonst woher für die besuchenden Personen mit.

Interessierte Personen besuchen das Fest, dürfen sich verköstigen und haben die Möglichkeit, sich kennenzulernen, «z tschädere» und die Zeit zu geniessen. Getränke sind vorhanden. Es gibt ein Kollekte-Kässeli.

Wir suchen Helferinnen und Helfer.

Möchtest du dich beteiligen und etwas zum Essen vorbereiten?

Dann melde dich so schnell wie möglich über dieses Formular an:

Anmeldefrist: 31. Mai 2024

Oder eine E-Mail an

gemeinsam@schmitten.ch



Verein Frauen mit Herz



Neuer Verein in Schmitten: Frauen mit Herz

Der Verein Frauen mit Herz wurde am 8. März 2024 gegründet. Er ist aus der Frauen- und Müttergemeinschaft Schmitten und dem Landfrauenverein Schmitten entstanden. Frauen mit Herz ist nun mit 289 Mitgliedern der grösste Verein der Gemeinde.

Unser Verein steht allen Frauen, auch aus anderen Gemeinden, offen.

Wir bieten ein abwechslungsreiches Jahresprogramm mit Ausflügen, geselligen Nachmittagen, einer Wandergruppe, einem Eltern-Kind-Treff und weiteren Anlässen, Vorträgen und Kursen an. Weitere Informationen zum Verein unter www.pfarrei-schmitten.ch/angebote/vereine/frauen-mit-herz und www.schmitten.ch/de/vereine/vereinsliste/frauen-mit-herz und Veranstaltungen unter www.schmitten.ch/de/vereine/anlaesseaktuelles.

Der Jahresbeitrag beträgt CHF 30.-.

Möchtest du gerne Kontakt knüpfen, Freundschaften pflegen, Anlässe organisieren und/oder unterstützen, gemeinsam etwas erleben, diskutieren, sich im Dorf vernetzen, Spass haben?

Dann melde dich bei Katja Rappo, Präsidentin, 079 512 32 94, frauenmitherz@gmx.ch.

Anlässe des Vereins Frauen mit Herz

25.04.2024, 13.30 Uhr Parkplatz Pflegeheim

Wandergruppe (in Alterswil)

29.04.2024, 19.00 Begegnungszentrum

Gewaltfreie Kommunikation

02.05.2024, 13.30 Uhr BGZ

Geselliger Nachmittag

Gewaltfreie Kommunikation im Alltag (GFK)

Datum: Montag, 29.04.2024

19.00 - ca. 20.30 Uhr

Ort: Begegnungszentrum Schmittlen

Kursleitung: Wyriam Spielmann

Materialkosten: Fr. 10.00 für Mitglieder
Fr. 20.00 für Nichtmitglieder

Beschreibung: Ein Kleiner Input, was die GFK ist, gemeinsames Üben und Austauschen über Alltagskonflikte (mit Kindern, Partner, Eltern, Geschwistern, Kollegen).

Stiftung SSB

Traditioneller Frühlings- und Muttertagsverkauf

Am Samstag, 4. Mai 2024 findet der traditionelle Frühlings- und Muttertagsverkauf der Stiftung ssb von 09.00 bis 16.00 Uhr auf dem ssb-Areal in Tifers statt.

An diesem Anlass werden die handgemachten Eigenprodukte der verschiedenen Ateliers präsentiert und zum Verkauf angeboten.

Es bestehen zudem diverse Verpflegungsmöglichkeiten. Nebst einem leckeren Mittagsmenü oder einer frisch gegrillten Bratwurst, gibt es zum Dessert hausgemachte Herzbretzeln sowie Kaffee und Kuchen.

In diesem Jahr wird der Sensler „Slämsler“ und Buchautor Christian Schmutz als Gast vor Ort sein. Er wird die Besucherinnen und Besucher um 13.30 und 14.30 Uhr mit seinen Mundartspielereien begeistern und es wird die Gelegenheit zum Signieren von Büchern geben. Ausgewählte Bücher können auch vor Ort gekauft werden.

Zudem wird die Alphorngruppe «Alphornklänge Sense» für musikalische Unterhaltung sorgen. Animationen für Kinder werden ebenfalls vorbereitet.

Alle weiteren Informationen sind auf der Website www.stiftung-ssb.ch verfügbar.

Die Stiftung ssb freut sich auf Ihren Besuch!



stiftung
ssb



Regio-Badi Sense



www.regiobadisense.ch

Vorverkauf: 24.04.2024, 13.00-17.00 Uhr
28.04.2024, 08.00-13.00 Uhr
04.05.2024, 13.00-17.00 Uhr

Saisonstart mit Spaghetti: 11.05.2024

Abendschwimmen: 20.07.2024
17.08.2024

Kasperlitheater: 19.06.2024, 14.00 Uhr

Kids Triathlon: 06.07.2024

Circuit Training
weitere Infos unter woodies-athletics.com

Schwimmkurse für Kinder und Erwachsene
weitere Infos unter d2swim.ch

Überparteiliches Initiativkomitee zur Einführung des Generalrates in Schmitten

GENERALRAT SCHMITTEN



Das Überparteiliche Initiativkomitee zur Einführung des Generalrates in Schmitten lädt die Öffentlichkeit herzlich zu einem Informationsabend ein. Ziel des Anlasses ist es, die Bevölkerung über die Bedeutung und die Funktionen des Generalrates aufzuklären und einen Austausch über die zukünftige politische Ausrichtung der Gemeinde zu ermöglichen.

Infoabend mit Podium zu einem Generalrat in Schmitten

Donnerstag, 25. April 2024

Restaurant Kreuz in Schmitten (grosser Saal)

Einlass ist ab 19.30 Uhr, die Veranstaltung beginnt um 20.00 Uhr.

Teilnehmende am Podium sind:

- **Hubert Schafer**, Syndic von Schmitten (Die Mitte),
- **Andreas Freiburghaus**, Grossrat und Syndic von Wünnewil-Flamatt (FDP),
- **Hajan Abubaker**, Präsident des Initiativkomitees (SP)

Moderation:

- **Herbert Ming**, ehemaliger Journalist Radio SRF und gebürtiger Schmittner.

Bürgerinnen und Bürger haben an diesem Abend die Gelegenheit, Erfahrungsberichte und Perspektiven aus erster Hand zu hören und sich direkt mit Fragen und Anliegen an die Podiumsteilnehmenden zu wenden. Es wird zudem die Möglichkeit geben, in einer offenen Frageunde eigene Punkte und Argumente einzubringen.

Interessierte Personen für das Podium sind eingeladen, sich zu melden.

Das Überparteiliche Initiativkomitee zur Einführung des Generalrates in Schmitten freut sich auf einen informativen Abend und einen regen Austausch.

Wir freuen uns auf Ihre Teilnahme und einen interessanten Dialog!

Kontakt für Rückfragen:

An- und Rückfragen werden durch den Präsidenten des Initiativkomitees, Hajan Abubaker, hajan1995@hotmail.com, koordiniert.

PS: Weitere Informationen und Updates folgen im Laufe des Aprils auf unserer Website:

www.generalratschmitten.ch

Kultur Pur - Schmittner Openair 2024

Schmittner Openair 2024 Line-Up

Das komplette Line-Up des 11. Schmittner Openairs steht fest. Das Publikum erwartet wie jedes Mal ein vielfältiges Programm mit regional und international bekannten Künstler*innen aus den verschiedensten Musikgenres und in den unterschiedlichsten Sprachen.

Schon bald verwandelt sich das Sportzentrum Gwatt in Schmitten wieder in ein Musik- und Kulturfest. Mit Stolz präsentiert das Organisationskomitee das Ergebnis der intensiven Arbeit an der Zusammenstellung des Line-Ups.

Das Festival wird am Donnerstag eröffnet. Die Indie-Folk-Band **Steiner & Madlaina** aus der Schweiz wird das Publikum gleich zu Beginn mit ihren schönen Texten verzaubern. Bekannt sind sie unter anderem durch Songs wie «Das schöne Leben».

Die Tessiner Italo-Disco-Sensation **Valentino Vivace** präsentiert mit seinem Debütalbum 'Meteoriti' ein erfrischendes Hörerlebnis und entführt uns gedanklich an die weiten Strände des Mittelmeers!



Nathalie Froehlich bietet eine energiegeladene Live-Performance mit einer Mischung aus Break, Bass, verrückten Rhythmen und Hip-Hop.

Das Freiburger Stoner-Rock-Trio **Hook, Line and Sinker**, die Walliser Punkrocker **The Rudifutschers** und das Berner DJ-Trio **Wildreis** runden den ersten Festivaltag ab.

Am Freitagabend sind zwei weitere grosse Namen auf dem Programm. Einer davon ist **KT Gorique**. Die aus Abidjan in der Elfenbeinküste stammende Schweizer Rapperin, Schauspielerin, Freestylerin und Tänzerin ist von einer Tournee mit über 100 Auftritten in Frankreich und Europa zurückgekehrt. Jetzt präsentiert sie ihr neues Projekt mit Hip-Hop und Reggae-Fusion, «Akissi», wie nur sie es kann. Man sollte sich auf eine unglaublich energiegeladene und mitreissende Show gefasst machen, die niemanden kaltlässt.

Der zweite grosse Name am Freitag, **1000mods**, sollten sich Fans von harter Gitarrenmusik sicherlich nicht entgehen lassen. Die griechische Psychedelic-Stoner-Rock-Band aus Chilimodi hat sich in den letzten 10 Jahren von verrauchten Kellern zu ausverkauften Arenen und von Pionieren der Heavy/Stoner-Rock-Bewegung zu einem der vielversprechendsten europäischen Rock-Acts entwickelt. Headbangerinnen und Headbanger in die erste Reihe, denn es wird hart, laut und das Festivalgelände wird beben!

Weiter geht's mit Franz Bibiza, kurz **BIBIZA**, einem österreichischen Rapper und waschechten Wiener. Er verbindet Einflüsse aus Pop und Funk-Rock der 80er Jahre zu knackigen Popstampfern mit originellen Texten und nimmt dabei die Wiener Dekadenz auf die Schippe.

Am Samstagabend erwartet das Publikum das grosse Highlight dieser Ausgabe: **Roman Nowka's Hot 3 & Stephan Eicher spielen „MANI MATTER“**. Stephan Eicher und der Bieler Gitarrist Roman Nowka mit seinem Trio «Hot 3» haben mit ihrem Album «Kunscht isch geng es Risiko» eine Hommage an die Musik von Mani Matter geschaffen. Sie interpretieren 19 Lieder des Berner Troubadours furchtlos aber voller Ehrfurcht neu. Und mit «Z'nüni näh» verneigen sie sich vor dem grossen, unvergessenen Endo Anaconda.

Weitere Highlights des Abends sind:

LA NEFERA: Die aus der Dominikanischen Republik und der Schweiz stammende Rapperin, verwebt ihre kulturellen Einflüsse in ihrer Musik und besticht durch ihre starke Stimme und fesselnde Bühnenpräsenz.

Yalla Miku: Die Gruppe vereint afrikanische und europäische Kultur sowie elektronische und akustische Musik zu einem spannenden Mix aus Electro, Krautrock und Groove.

Fulu Miziki: Das aufstrebende „Afrofuturisten“-Kollektiv, das seine Instrumente aus Müll herstellt, hat die Welt mit seinem innovativen, vom industriellen Soukous inspirierten Punk und seiner elektronischen Musik zum Staunen gebracht!

Jule X: Der Berner Rapper mit Vokuhila und Trainingsanzug, der bei der Jugend von heute längst Kultstatus erreicht hat.

Das Festivalprogramm vereint in dieser Ausgabe mehr als 20 regionale und internationale Künstler*innen verschiedenster Genres und Sprachen.

Der Vorverkauf startet am Donnerstag, 28. März um 10.00 über PETZI Tickets und die Geschäftsstelle Schmittner der Raiffeisenbank. Für Member-Plus Kund*innen der Raiffeisenbank Sensetal gibt es ein lokales Mitgliederangebot: Vergünstigter Tagespass für Donnerstag oder Freitag (solange Vorrat).



Unter dem Motto „Urwald/Upcycling/Postapokalypse“ findet das diesjährige Schmittner Openair vom 20.-22. Juni 24 statt! Wir laden alle dazu ein, sich kreativ an der Gestaltung des Festivalgeländes zu beteiligen.

Wenn du Interesse daran hast, passende Dekorationen für unser Gelände zu basteln, zu bauen, upzucyclen oder zu gestalten, dann möchten wir gerne von dir hören! Ausserdem freuen wir uns über Pflanzenspenden, um unsere Urwald-Atmosphäre zu verstärken.

Bitte melde dich bei Livia Schirolì unter livia.schirolì99@gmail.com, um deine Ideen einzubringen oder Pflanzenspenden anzubieten.




Sei Teil der kreativen Gemeinschaft des Schmittner Openair und hilf uns, eine unvergessliche Atmosphäre zu schaffen!

Das Programm findest du auf unserer Website www.schmittneropenair.ch und Tickets kannst du bei petzi.ch oder auf der Raiffeisenbank Schmittner kaufen.

Gesundheitsligen des Kantons Freiburg



Die Gesundheitsligen des Kantons Freiburg erbringen im Auftrag des Kantons sozial-medizinische Unterstützungs- und Präventions-Dienstleistungen für Betroffene und deren Angehörige. Wir beraten Sie zu Hause oder in unseren Zweigstellen in Freiburg, Châtel-St-Denis, Cugy, Düdingen, Murten und im Gesundheitszentrum des Freiburger Südens in Billens und Riaz.

	<p>Krebsliga Freiburg</p> <ul style="list-style-type: none"> • Professionelle psychosoziale Beratung und Unterstützung für krebskranke Personen und deren Angehörige • Unterstützung bei der beruflichen Wiedereingliederung (Job-Coaching) • Information und Prävention • Krebsregister: Erfassung und Verzeichnung von Daten zu allen Krebsneuerkrankungen im Kanton, statistische Auswertung <p>026 426 02 90 – info@liguecancer-fr.ch – www.krebsliga-fr.ch</p>
	<p>Krebs-Früherkennung Freiburg</p> <ul style="list-style-type: none"> • Früherkennungs-Mammografie für alle Frauen ab 50 Jahren • Früherkennung von Darmkrebs für Frauen und Männer ab 50 Jahren • Information über Prävention und Früherkennung von Brust- und Darmkrebs <p>026 425 54 00 – depistage@liguecancer-fr.ch – www.krebsliga-fr.ch</p>
	<p>Mobiles Palliative Care Team Voltigo</p> <ul style="list-style-type: none"> • Spezialisierte Palliative Care • Begleitung und Unterstützung für Betroffene in schweren Krankheitssituationen • 24/7 Betreuung für die begleiteten Personen und ihre Angehörigen • Schulung von Berufsfachpersonen und freiwilligen Mitarbeitenden <p>026 426 00 00 – voltigo@liguecancer-fr.ch – www.krebsliga-fr.ch</p>
	<p>diabetesfreiburg</p> <ul style="list-style-type: none"> • Professionelle Beratung und Pflege für Kinder und Erwachsene mit Diabetes • Behandlung diabetischer Fuss • Ernährungsberatung • Verkauf von Spezialmaterial • Schulung von Fachpersonen im Bildungs- und Gesundheitsbereich • Information und Prävention <p>026 426 02 80 – info@diabetefribourg.ch – www.diabetesfreiburg.ch</p>
	<p>Lungenliga Freiburg</p> <ul style="list-style-type: none"> • Professionelle Beratung und Pflege für Menschen mit einer Atemwegserkrankung • 24/7 Bereitschaft ohne Termin • Ausbildung, Vermietung und Verkauf von Atemschutzgeräten • Früherkennung von Tuberkulose und Umgebungsuntersuchungen • Ausbildung von Gesundheitsfachkräften • Information und Prävention <p>026 426 02 70 – info@liguepulmonaire-fr.ch – www.lungenliga-fr.ch</p>
	<p>CIPRET Freiburg</p> <ul style="list-style-type: none"> • Hilfe beim Rauchstopp, Präventionskampagnen <p>026 425 54 10 – info@cipretfribourg.ch – www.cipretfribourg.ch</p>

Februar 2024

Wichtige Adressen und Telefonnummern

ÄRZTE

Arztpraxis am Bager, Bodenmattstrasse 4, 3185 Schmitten
Dr. med. Karin Rudaz-Schwaller, Dr. med. Claudia Mellenthin

026 496 33 33

Ärztlicher Bereitschaftsdienst Kanton Freiburg

0800 170 171

AMBULANZ DES SENSEBEZIRKS, WÜNNEWIL

144

APOTHEKE

Andrea Schou, F. X. Müllerstrasse 15, 3185 Schmitten

026 497 51 51

AUGENARZT

Dr. med. Peter Johannes Lichtenberg, Bodenmattstrasse 1, 3185 Schmitten

026 496 07 70

BIBLIOTHEK

026 497 50 85

FEUERWEHR

118

WASSERVERSORGUNG SCHMITTEN

079 342 11 30

LUDOTHEK

026 497 50 84

PFLEGEHEIM SONNMATT

026 497 80 80

POLIZEI

117

POST

058 454 41 25

SCHULSEKRETARIAT

026 497 50 91

VEREIN SPITEX SENSE

026 419 95 55

DIENSTE FÜR SENIOREN SENSEBEZIRK

026 496 06 03

VEREIN ZUR VERMITTLUNG VON HILFSDIENSTEN

Wünnewilstrasse 15, 3185 Schmitten

026 510 49 00

ZAHNARZT

Markus Tscheu, Bodenmattstrasse 1, 3185 Schmitten

026 496 44 66

Redaktionsschluss Schmitte-Poscht: 23. April 2024

Versand Schmitte-Poscht: 7. Mai 2024