



Gemeindeverwaltung

F. X. Müllerstrasse 6
3185 Schmitten
Tel. 026 497 57 57
Fax 026 497 57 47

Öffnungszeiten: Montag - Freitag 08.00 - 11.30 Uhr
13.30 - 16.30 Uhr
Donnerstag 13.30 - 17.30 Uhr
Internet: www.schmitten.ch

Gemeindeversammlung

November 2019

Einladung zur

Gemeindeversammlung

vom Freitag, 29. November 2019 um 20.00 Uhr im Mehrzwecksaal des Schulhauses Orange

Traktanden

1. Protokoll

2. Finanzwesen

- 2.1. Voranschlag Laufende Rechnung 2020
- 2.2. Voranschlag Investitionen 2020
- 2.3. Investitionsplan 2021 – 2024
- 2.4. Finanzplan 2021 - 2024
- 2.5. Schuldenentwicklung 2018 - 2024

3. Bildung

Schulreglement der Gemeinde Schmitten; Genehmigung

4. Sozialwesen

Statuten Gemeindeverband Berufsbeistandschaft und Sozialdienst Sense-Unterland; Genehmigung

5. Finanzkommission

Ersatzwahl eines Mitglieds der Finanzkommission

6. Bildung

Schulanlagen; Erneuerung IT Anlage; Genehmigung Projekt und Kredit

7. Gemeindeeigene Bauten

Schulhaus BLAU / Haus Nr. 4; Anpassungsarbeiten TAS; Genehmigung Projekt und Kredit

8. Gemeindeeigene Bauten

Gebäude- und Raumbedarfsanalyse; Genehmigung Projekt und Kredit

9. Abwasser, Wasser, Strasse

Bahnhofstrasse; Dorfzentrum bis SSB; Einführung Trennsystem, Ersatz Trinkwasserleitung, Sanierung Strasse; Genehmigung Projekt und Kredit

10. Abwasser, Wasser

Entwässerungskonzept Schmitten NORD Industrie; Einführung Trennsystem, Ersatz Trinkwasserleitung; Genehmigung Projekt und Kredit

11. Verkehr

Ried; Kostenbeteiligung am Strassenprojekt TBA; Bushaltestellen und Eingangsportale; Genehmigung Kredit

12. Wasser

Reservoir Dählihubel; Sanierung Wasserreservoir; Genehmigung Nachtragskredit

13. Allfälliges

Verleihung Prix Chapeau 2019

Das Protokoll der letzten Gemeindeversammlung vom 10. Mai 2019 liegt auf der Gemeindeverwaltung zur Einsichtnahme auf oder kann von der Website www.schmitten.ch heruntergeladen werden.

Nach der Gemeindeversammlung offeriert die Gemeinde den Teilnehmenden der Gemeindeversammlung einen Imbiss.
Der Gemeinderat

Inhaltsverzeichnis

	Seite
Traktanden	
1. Protokoll	1
2. Finanzwesen	2
– Voranschlag Laufende Rechnung 2020	9
– Voranschlag Investitionen 2020	35
– Investitionsplan 2021 - 2024	43
– Finanzplan 2021 - 2024	47
– Schuldenentwicklung 2018 - 2024	48
3. Bildung	
Schulreglement der Gemeinde Schmitten; Genehmigung	49
4. Sozialwesen	
Statuten Gemeindeverband Berufsbeistandschaft und Sozialdienst Sense-Unterland; Genehmigung	50
5. Finanzkommission	
Ersatzwahl eines Mitglieds der Finanzkommission	52
6. Bildung	
Schulanlagen; Erneuerung IT Anlage; Genehmigung Projekt und Kredit	53
7. Gemeindeeigene Bauten	
Schulhaus BLAU / Haus Nr. 4; Anpassungsarbeiten TAS; Genehmigung Projekt und Kredit	54
8. Gemeindeeigene Bauten	
Gebäude- und Raumbedarfsanalyse; Genehmigung Projekt und Kredit	55
9. Abwasser, Wasser, Strasse	
Bahnhofstrasse; Dorfzentrum bis SSB; Einführung Trennsystem, Ersatz Trinkwasserleitung, Sanierung Strasse; Genehmigung Projekt und Kredit	56
10. Abwasser, Wasser	
Entwässerungskonzept Schmitten NORD Industrie; Einführung Trennsystem, Ersatz Trinkwasserleitung; Genehmigung Projekt und Kredit	57
11. Verkehr	
Ried; Kostenbeteiligung am Strassenprojekt TBA; Bushaltestellen und Eingangsportale; Genehmigung Kredit	58
12. Wasser	
Reservoir Dählihubel; Sanierung Wasserreservoir; Genehmigung Nachtragskredit	59
13. Allfälliges	
Verleihung Prix Chapeau 2019	
Diverse Mitteilungen	60

**TRAKTANDUM 1:
Protokoll der Gemeindeversammlung vom 10. Mai 2019**

Auszug aus dem Gemeindeversammlungsprotokoll:

Ort und Zeit: Freitag, 10. Mai 2019, 20.00 Uhr, Mehrzwecksaal, Schulhaus Orange

Anwesend: 96 Stimmbürgerinnen und Stimmbürger sowie 3 Personen ohne Stimmrecht.

Vorsitz: Hubert Schafer, Gemeindeammann

Protokoll: Urs Stampfli, Gemeindeverwalter

Die Gemeindeversammlung:

- genehmigt einstimmig das Protokoll der Gemeindeversammlung vom 30. November 2018;
- genehmigt einstimmig die Laufende Rechnung 2018, die Investitionsrechnung und die Bestandesrechnung 2018. Ebenfalls der Verwendung des Überschusses 2018 wird einstimmig zugestimmt;
- wählt die Firma CORE Revisions AG für die Dauer von 3 Jahren als Revisionsstelle der Gemeinde Schmitten;
- wählt Frau Noemi Schaller zum Mitglied der Finanzkommission;
- stimmt dem Reglement über das Gemeindebürgerrecht einstimmig zu;
- genehmigt einstimmig einen Kredit von Fr. 230'000.00 zur Umrüstung der Hausanschlüsse mit Wärmetauscher innerhalb des Wärmeverbundes;
- stimmt dem Neubau der Meteorwasserleitung in Ried einstimmig zu und genehmigt den dafür notwendigen Kredit von Fr. 370'000.00;
- genehmigt einstimmig einen Kredit von Fr. 150'000.00 für den Neubau einer Trinkwasserleitung im Hagnet Nord;
- stimmt dem Entwässerungskonzept Schmitten Nord, Bahnhofstrasse 1. Etappe einstimmig zu und genehmigt den dafür notwendigen Kredit von Fr. 390'000.00;
- genehmigt einstimmig einen Kredit von Fr. 450'000.00 für das Projekt Sanierung Ochsenriedstrasse;
- verabschiedet Frau Claudia Bouhoula, welche per 31. Dezember 2018 die Demission als Gemeinderätin eingereicht hat und dankt für die geleistete Arbeit;
- verabschiedet Herr Pascal Rappo, welcher 30 Jahre in der Feuerwehr war, davon 10 Jahre als Kommandant, und dankt für den unermüdlichen Einsatz zu Gunsten der Bevölkerung von Schmitten

Das Protokoll wird nicht verlesen. Es kann ab sofort auf der Website der Gemeinde oder bei der Gemeindeverwaltung Schmitten eingesehen werden.

DER GEMEINDERAT BEANTRAGT:

Genehmigung des Protokolls der Gemeindeversammlung vom 10. Mai 2019.

TRAKTANDUM 2: Finanzwesen

2.1 Voranschlag Laufende Rechnung 2020

Einleitung

Der Gemeinderat legt der Gemeindeversammlung den Voranschlag 2020 mit einem Aufwand von 20'449'400 Franken und einem Ertrag von 20'249'200 Franken vor. Daraus resultiert ein budgetierter **Aufwandüberschuss** von 200'200 Franken.

Bei der Erstellung des Voranschlags wurden die Auswirkungen der nicht beeinflussbaren Ausgaben (Kanton, Verbände, Bildung, Gesundheit und soziale Wohlfahrt) berücksichtigt. Ebenfalls einbezogen wurde der interkommunale Finanzausgleich für 2020.

Die Schätzung der Steuereinnahmen erfolgte anhand der verfügbaren Zahlen der kantonalen Steuerverwaltung (Basis 2017), der Rechnungsstellung 2018 der Gemeinde sowie eigenen Hochrechnungen. Ebenfalls wurden die Auswirkungen der kantonalen Steuerreform, welche durch das Freiburger Stimmvolk am 30.06.2019 angenommen wurde, mitberücksichtigt.

Finanzielle Auswirkungen von bereits laufenden Projekten oder geplanten Vorhaben (inkl. Schuldübernahmen) sind im Investitionsvoranschlag 2020 und im Investitionsplan der Jahre 2021 bis 2024 aufgelistet. Der Finanzplan für die Jahre 2021 bis 2024 sowie die Schuldenentwicklung 2018 bis 2024 wurden angepasst; die Flexibilität in diesen Steuerungsinstrumenten wird – je nach Entwicklung und Prioritäten – entsprechend beibehalten.

Die nachfolgenden Darstellungen zeigen die **Zusammenfassung** des gesamten Voranschlags 2020. Die Zahlen sind gegliedert nach Ressorts und anschliessend nach den Kostenarten.

Die wichtigsten Positionen sowie die wesentlichen Veränderungen werden an der Gemeindeversammlung durch die zuständigen Gemeinderätinnen und Gemeinderäte erläutert.

Voranschlag 2020; funktional gegliedert nach Ressorts

Konto	Ressort mit Nettozahlen	Voranschlag 2019	Voranschlag 2020	Veränderung 19/20 in Fr.	Veränderung 19/20 in %	Rechnung 2018
0	Allgemeine Verwaltung	1'071'000	1'082'000	11'000	1	999'245
1	Öffentliche Sicherheit	169'500	172'400	2'900	2	143'316
2	Bildung	5'759'500	5'866'100	106'600	2	5'674'431
3	Kultur und Freizeit	739'600	693'800	-45'800	-6	707'716
4	Gesundheit	1'740'000	1'748'100	8'100	0	1'606'814
5	Soziale Wohlfahrt	1'928'700	1'999'200	70'500	4	1'851'037
6	Verkehr	1'133'800	911'000	-222'800	-20	1'057'046
7	Umwelt und Raumordnung	247'800	261'900	14'100	6	287'136
8	Volkswirtschaft	-2'400	8'300	10'700		-757
9	Kapitalien	12'803'200	12'542'600	-260'600	-2	12'646'839

Diese Zahlen zeigen die Ausgaben der verschiedenen Ressorts. Es ist dabei zu beachten, dass die internen Verrechnungen (z.B. Abschreibungen, Verzinsung) die jährlichen Kosten unterschiedlich beeinflussen können.

Im Ressort 7 Umwelt und Raumordnung (70 Wasser, 71 Abwasser, 72 Kehricht) ist gemäss Bundesgesetz der Grundsatz der Kostendeckung einzuhalten. Allfällige Überschüsse nach Rechnungsabschluss werden als Reserve verwendet.

Voranschlag 2020; gegliedert nach Kostenarten

Kostenarten	Arten mit Nettozahlen	Voranschlag 2019	Voranschlag 2020	Veränderung 19/20 in Fr.	Veränderung 19/20 in %	Rechnung 2018
30	Personalaufwand	2'648'300	2'750'000	101'700	4	2'573'046
31	Sachaufwand	1'988'000	2'051'100	63'100	3	1'895'304
32	Passivzinsen	219'200	206'400	-12'800	-6	220'406
33	Abschreibungen	1'736'000	2'506'000	770'000	44	1'604'872*
35	Entsch. an Gemeinwesen	6'951'300	6'932'400	-18'900	0	7'654'809
36	Eigene Beiträge	2'647'500	2'594'200	-53'300	-2	2'370'528
38	Einlagen in Reserven	253'800	369'200	115'400	45	415'732
39	Interne Verrechnungen	2'873'400	3'040'100	166'700	6	2'620'936
	Aufwand	19'317'500	20'449'400	1'131'900	6	
40	Steuereinnahmen	12'489'000	11'884'000	-605'000	-5	13'085'169
42	Vermögenserträge	159'000	171'600	12'600	8	184'117
43	Entgelte	2'106'000	2'205'400	99'400	5	2'259'760
44	Anteile ohne Zweckbindung (Motorfahrzeugsteuern)	278'000	279'000	1'000	0	270'983
45	Rückerstattungen	23'200	353'800	330'600	1'425	21'400
46	erhaltene Subventionen	527'000	546'000	19'000	4	471'252
48	Entnahme aus Reserven	877'600	1'769'300	891'700	102	762'872
49	Interne Verrechnungen	2'873'400	3'040'100	166'700	6	2'620'936
	Ertrag	19'333'200	20'249'200	916'000	5	

* inkl. Abschlussbuchungen und freiwillige Abschreibungen

Der **Gesamtaufwand** mit rund 20,4 Mio. Franken erhöht sich gegenüber 2019 um knapp 1'132'000 Franken (6 Prozent).

Der **Gesamtertrag** erhöht sich um 5 Prozent oder 916'000 Franken gegenüber dem Voranschlag 2019. Die erwarteten Steuereinnahmen von knapp 11,9 Mio. Franken basieren auf den erhaltenen Kantonszahlen 2017, der geschätzten Bevölkerungszunahme sowie eigenen Berechnungen.

Die Prognosen der kantonalen Steuerverwaltung (2017 zu 2020) zu den natürlichen Personen zeigen sowohl auf dem Einkommen (6,9 %) wie auf dem Vermögen (9,0 %) eine Erhöhung. Bei den Gewinn- und Kapitalsteuern der juristischen Personen präsentieren sich sehr unterschiedliche Schwankungen; eine Tendenz kann nicht festgestellt oder abgeleitet werden. Gemäss Schätzungen der kantonalen Steuerverwaltung resultieren aufgrund der kantonalen Steuerreform für die Gemeinde Schmitten Mindereinnahmen bei der Gewinnsteuer von 58,8 % und bei der Kapitalsteuer von 86,5 %.

Zum Budgetierungszeitpunkt lagen erst rund 61 % definitive Steuerveranlagungen der kantonalen Steuerverwaltung für Schmitten vor.

Nachfolgend die wesentlichen Gründe:

Kostenart 30 Personalaufwand: Neue Stelle technischer Sachbearbeiter 80 %, Erhöhung Arbeitspensum Schulsekretärin um 10 %, kantonale Stufenanpassungen sowie Teuerungsausgleich von 0,5 %.

Kostenart 31 Sachaufwand: Ersatz Visualisierung in der Wasserversorgung.

Kostenart 33 Abschreibungen: Die vorgeschriebenen obligatorischen Abschreibungen betragen neu 944'000 Franken (Vorjahr 931'000), weil beim Amt für Gemeinden für abgeschlossene Projekte nachträgliche Finanzierungsgesuche gestellt und die Schuldenkontrolle entsprechend angepasst wurde. In der Klasse 700 Wasser (692'000 Franken) und 710 Abwasser (870'000 Franken), Total 1'562'000 Franken (Vorjahr 805'000) werden Abschreibungen erfolgswirksam gebucht (je nach Investitionstätigkeit).

Kostenart 43 Entgelte: Mehreinnahmen bei den Grundgebühren Wasser und Abwasser.

Kostenart 45 Rückerstattungen: Mehrertrag Ausgleichszahlung kantonale Steuerreform.

Kommentar zu den Abweichungen der einzelnen Konten

Aus Wesentlichkeitsgründen werden hier nur die Abweichungen (Voranschlag 2020 zu 2019) von über **+/-10'000 Franken** aufgelistet (ohne Abschreibungen, interne Verrechnungen und Reserveentnahmen). Die vollständigen Zahlen sind im anschliessenden Ausdruck ersichtlich.

Ressort und Konto	Kontobezeichnung: Kommentar	Betrag in Franken
0	Allgemeine Verwaltung	
	<i>Zunahme 2020 zu 2019</i>	<i>1 Prozent</i>
	<i>Anteil an Gesamtausgaben (Nettokosten)</i>	<i>8 Prozent</i>
021.301.01	Besoldungen: Mehraufwand; Neue Stelle technischer Sachbearbeiter (20%), Erhöhung Stellenprozent Schulsekretariat, kantonale Stufenanpassung und Teuerungsausgleich	50'400
1	Öffentliche Sicherheit	
	<i>Zunahme 2020 zu 2019</i>	<i>2 Prozent</i>
	<i>Anteil an Gesamtausgaben</i>	<i>1 Prozent</i>
	Keine Abweichungen über 10'000 Franken	
2	Bildung	
	<i>Zunahme 2020 zu 2019</i>	<i>2 Prozent</i>
	<i>Anteil an Gesamtausgaben</i>	<i>46 Prozent</i>
210.315.01	Unterhalt Mobilien und Geräte: Mehraufwand; Betriebskosten EDV	10'100
210.351.01	Besoldung nach Verteiler Kanton: Minderaufwand gemäss Staatsverteiler	33'300
210.461.01	Kantonssubvention: Mehrertrag; Kostenbeteiligung Kanton an Schulmaterial und schulischen Aktivitäten	24'500
220.351.01	Sonderschulen Kostenanteil an Kanton: Minderaufwand gemäss Staatsverteiler	69'100

294.301.01	Besoldungen: Mehraufwand; Korrektur Stellenprozent Reinigungs- kräfte (Vorjahr zu wenig budgetiert)	17'100
------------	---	--------

3	Kultur und Freizeit	
	<i>Abnahme 2020 zu 2019</i>	<i>6 Prozent</i>
	<i>Anteil an Gesamtausgaben</i>	<i>5 Prozent</i>
300.318.06	Kulturelle Veranstaltungen: Minderaufwand; Beitrag Openair	17'500
340.314.01	Baulicher Unterhalt Sporthalle: Minderaufwand; Wegfall Ersatz Steuerung Lüftung/ Heizung	30'500
350.301.01	Besoldungen: Minderaufwand; Personalwechsel und Entschädigung Ferienpass	10'400

4	Gesundheit	
	<i>Zunahme 2020 zu 2019</i>	<i>< 1 Prozent</i>
	<i>Anteil an Gesamtausgaben</i>	<i>14 Prozent</i>
410.351.01	Beitrag für Sonderbetreuung in Pflegeheimen: Minderaufwand gemäss Staatsverteiler	22'200
410.365.01	Finanzkosten Pflegeheime Sensebezirk (Maggenberg und Stiftung St. Wolfgang): Minderaufwand gemäss Verteiler	17'500
440.364.01	Beiträge an Spitex Sense: Mehraufwand gemäss Verteiler	57'500
440.366.01	Pauschalentschädigungen Pflege zu Hause: Minderaufwand; weniger Fälle und tieferer Pflegeauf- wand	14'000

5	Soziale Wohlfahrt	
	<i>Zunahme 2020 zu 2019</i>	<i>4 Prozent</i>
	<i>Anteil an Gesamtausgaben</i>	<i>16 Prozent</i>
550.351.01	Hilfe an Sonderheime für behinderte und schwerer- ziehbare Erwachsene: Mehraufwand gemäss Staatsverteiler	18'000
580.352.01	Beteiligung an den Bezirkskosten: Mehraufwand gemäss Staatsverteiler	31'200
580.352.02	Kostenanteil regionaler Sozialdienst: Mehraufwand gemäss Verteiler	42'900
580.366.01	Beiträge an Fürsorgebedürftige: Minderaufwand; tiefere Beiträge	90'000
580.436.02	Rückerstattung von Versicherungen und Privaten: Minderertrag diverse Rückerstattungen	30'000
580.461.01	Rückerstattung vom Kanton: Minderertrag Ausgleich Kanton	20'000

6	Verkehr	
	<i>Abnahme 2020 zu 2019</i>	<i>20 Prozent</i>
	<i>Anteil an Gesamtausgaben</i>	<i>7 Prozent</i>
622.301.01	Besoldungen: Mehraufwand; Neue Stelle technischer Sachbearbei- ter (60%), Stufenanpassung und Teuerungsausgleich	25'100

7	Umwelt und Raumordnung	
		<i>Zunahme 2020 zu 2019</i>
		<i>6 Prozent</i>
		<i>Anteil an Gesamtausgaben</i>
		<i>2 Prozent</i>
700.311.01	Anschaffungen: Mehraufwand; Ersatz Visualisierung	70'000
700.314.01	Baulicher Unterhalt: Mehraufwand; Umsetzung W12 und PTWI	16'300
700.332.01	Freie Abschreibungen: Mehraufwand; siehe Kto. 700.480.01	462'000
700.380.02	Einlage in Spezialfinanzierung Werterhaltung: Mehraufwand; Einlage Grundgebühren	74'700
700.434.01	Grundgebühren: Mehrertrag; Budgetanpassung	74'700
700.480.01	Entnahme aus Spezialfinanzierung Werterhaltung: Mehrertrag; mehr Investitionen, daher höhere Entnahme aus Spezialfinanzierung Werterhaltung	462'000
700.480.02	Entnahme aus Spezialfinanzierung Rechnungsausgleich: Mehrertrag Rechnungsausgleich über Spezialfinanzierung	93'000
710.318.05	Planung Massnahmen GEP: Mehraufwand; Neuaufnahmen GEP	50'000
710.332.01	Freie Abschreibungen: Mehraufwand; siehe Kto. 710.480.01	295'000
710.380.02	Einlage in Spezialfinanzierung Werterhaltung: Mehraufwand; Einlage Grundgebühren	44'200
710.434.01	Grundgebühren: Mehrertrag; Budgetanpassung	44'200
710.480.01	Entnahme aus Spezialfinanzierung Werterhaltung: Mehrertrag; mehr Investitionen, daher höhere Entnahme aus Spezialfinanzierung Werterhaltung	295'000
710.480.02	Entnahme aus Spezialfinanzierung Rechnungsausgleich: Mehrertrag Rechnungsausgleich über Spezialfinanzierung	41'700
790.318.05	Ortsplanung: Mehraufwand; Gebühren Kanton	10'000

8	Volkswirtschaft	
		<i>Anteil an Gesamtausgaben</i>
		<i>< 1 Prozent</i>
810.461.01	Kant. Subvention Walderhaltung: Minderertrag; weniger Subventionen	10'000

9	Finanzen und Steuern	
	<i>Abnahme 2020 zu 2019</i>	<i>2 Prozent</i>
900.400.01 bis 900.404.01	Mehrertrag bei Einkommen natürliche Personen Mehrertrag bei Vermögen natürliche Personen Minderertrag bei Gewinn juristische Personen Minderertrag bei Kapital juristische Personen Mehrertrag Liegenschaften Mehrertrag Handänderungen	450'000 100'000 1'250'000 120'000 15'000 200'000
900.451.01	Basis-Ausgleich - Steuerreform: Mehrertrag Ausgleich Kanton	330'800
930.362.00	Beitrag an Ressourcenausgleich: Mehraufwand interkommunaler Finanzausgleich 2020	12'400
930.462.01	Beitrag aus Bedarfsausgleich: Mehrertrag interkommunaler Finanzausgleich 2020	15'400
940.322.01	Darlehens- und Bankzinsen: Minderaufwand; günstigere Konditionen bei Refinanzierungen (Darlehen)	13'800
940.330.01	Gesetzliche Abschreibungen: Mehraufwand gemäss Schuldenkontrolle	13'000
940.421.01	Verzugszinsen: Mehrertrag; Budgetanpassung	10'000

2.2 Voranschlag Investitionen 2020

Die Investitionen betragen brutto knapp 2,8 Mio. Franken (Vorjahr 2,1 Mio.). Abzüglich der Anschlussgebühren von Wasser und ARA belaufen sich die Netto-Investitionen der Gemeinde auf rund 1,8 Mio. Franken. Knapp 0,8 Mio. Franken sind für 2020 bereits bewilligt:

- Schulhaus GELB; diverse Sanierungsarbeiten
- Strassensanierungen (laut PMS Planung); 4. Etappe
- Wasserreservoir Dählihubel; Sanierung Wasserreservoir
- Wärmeverbund; Umrüstung Hausanschlüsse mit Wärmetauscher

Für 2020 ergeben sich neue geplante Investitionen von 2'005'000 Franken.

Mit der Zustimmung zum Investitionsvoranschlag 2020 werden keine der nachfolgenden Projekte und deren Kredite genehmigt. Der Gemeinderat wird diese einzeln zur Genehmigung vorlegen. Es handelt sich um die folgenden geplanten Investitionsvorhaben:

- Schulanlagen; Erneuerung IT Anlage.....Fr. 150'000
- Schulhaus BLAU / Haus Nr. 4; Anpassungsarbeiten TASFr. 85'000
- Gebäude- und Raumbedarfsanalyse.....Fr. 80'000
- Sportanlagen Gwatt; Planung.....Fr. 50'000
- Turnhalle Gwatt; Sanierung BodenFr. 60'000
- Bahnhofstrasse; Dorfzentrum bis SSB; Einführung Trennsystem.....Fr. 500'000
- Bahnhofstrasse; Dorfzentrum bis SSB; Ersatz Trinkwasserleitung.....Fr. 300'000
- Entwässerungskonzept Schmitten NORD Industrie; Einführung Trennsystem....Fr. 370'000
- Entwässerungskonzept Schmitten NORD Industrie; Ersatz Trinkwasserleitung..Fr. 80'000
- Ried; Kostenbet. Strassenprojekt TBA; Bushaltestellen und Eingangsportale.....Fr. 250'000
- Reservoir Dählihubel; Sanierung Wasserreservoir (Nachtragskredit).....Fr. 80'000

Total

Fr. 2'005'000

2.3 Information Investitionsplan der Jahre 2021 - 2024

Der Investitionsplan wird rollend für die folgenden 4 Jahre nach dem Voranschlagsjahr 2020 erstellt. Es handelt sich um eine Arbeits- und Planungsunterlage des Gemeinderates, welche der Gemeindeversammlung **zur Kenntnisnahme** vorgelegt wird.

Diese Darstellung zeigt die finanziellen Auswirkungen von bereits bewilligten Projekten und provisorisch geplanten (und noch zu bewilligenden) Vorhaben in den nächsten Jahren auf. Es handelt sich hier um Schuldübernahmen (z.B. OS-Bauten und Pflegeheime) und gemeindeeigene Projekte. Diese betreffen die Bereiche Bildung, Kultur und Freizeit, Verkehr, Umwelt und Raumordnung sowie die Volkswirtschaft. Die Projekte wurden entsprechend dem heutigen Wissensstand etappiert und nach Prioritäten geordnet aufgenommen.

2.4 Information Finanzplan der Jahre 2021 - 2024

Der Finanzplan wird gestützt auf revidierte Prognosen erstellt und dient als Frühwarnung. Er zeigt heute auf, dass grössere Vorhaben erst mittelfristig anzugehen sind. Die vorsichtige Schätzung der Einnahmen und eine klare Prioritätensetzung stehen weiterhin im Vordergrund.

Der interkommunale Finanzausgleich mit dem Ressourcen- und dem Bedarfsausgleich wird sich für die Gemeinde Schmitten nach heutigen Angaben weiterhin negativ auswirken. Beim Ressourcenausgleich tragen 29 Gemeinden dazu bei (u. a. Schmitten), 104 Gemeinden werden begünstigt.

2.5 Information Schuldenentwicklung der Jahre 2018 - 2024

Die Schulden nehmen infolge der laufenden und geplanten Investitionen mittelfristig zu. Demzufolge wird weiterhin eine kontrollierte Ausgabenpolitik mit folgenden Zielen angestrebt:

- Ausgleich der Rechnungen Wasser, Abwasser und Kehricht (Überschüsse in Reserven oder nötigenfalls Gebührenanpassungen); Etappierung von Projekten.
- Kontrollierte und tragbare Nettoschulden pro Kopf.

Wesentliche Leitplanken für die folgenden Jahre:

- Die wirtschaftliche Entwicklung wie auch die geplante Bautätigkeit, verbunden mit der zukünftigen Einwohnerstruktur, bleiben für die Einnahmen nach wie vor wesentlich bestimmend.
- Die heute rund 76 % nicht beeinflussbaren Kosten (Ressorts Bildung, Gesundheit und soziale Wohlfahrt) bilden auch zukünftig wesentliche Eckwerte des Voranschlags der Gemeinde.
- Die klare Etappierung von wesentlichen Projekten und Vorhaben, dies in Abhängigkeit der verfügbaren finanziellen Mittel, steht weiterhin im Vordergrund.

DER GEMEINDERAT BEANTRAGT:

- Genehmigung des Voranschlags 2020 mit einem Aufwandüberschuss von 200'200 Franken
- Genehmigung des Investitionsvoranschlags 2020 mit 2,00 Mio. Franken

Zur Genehmigung

**Voranschlag
Laufende Rechnung
2020**

Voranschlag 2020

Zusammenfassung funktionale Gliederung

Konto	Laufende Rechnung Funktionale Gliederung LR	Budget 2020		Budget 2019		Rechnung 2018	
		Aufwand	Ertrag				
	Total	20'449'400	20'249'200	19'317'500	19'333'200	19'355'633.52	19'676'489.03
	Netto Aufwand		200'200				
	Netto Ertrag			15'700		320'855.51	
0	ALLGEMEINE VERWALTUNG	1'562'900	480'900	1'501'400	430'400	1'470'301.82	471'056.85
	Netto Aufwand		1'082'000		1'071'000		999'244.97
1	OEFFENTLICHE SICHERHEIT	309'000	136'600	308'300	138'800	265'464.63	122'148.35
	Netto Aufwand		172'400		169'500		143'316.28
2	BILDUNG	6'044'100	178'000	5'905'800	146'300	5'838'155.69	163'724.80
	Netto Aufwand		5'866'100		5'759'500		5'674'430.89
3	KULTUR UND FREIZEIT	742'100	48'300	786'100	46'500	760'316.09	52'599.66
	Netto Aufwand		693'800		739'600		707'716.43
4	GESUNDHEIT	1'756'100	8'000	1'743'000	3'000	1'614'798.45	7'984.75
	Netto Aufwand		1'748'100		1'740'000		1'606'813.70
5	SOZIALE WOHLFAHRT	2'637'200	638'000	2'607'200	678'500	2'449'381.32	598'343.95
	Netto Aufwand		1'999'200		1'928'700		1'851'037.37
6	VERKEHR	2'187'800	1'276'800	2'381'300	1'247'500	2'327'367.09	1'270'321.06
	Netto Aufwand		911'000		1'133'800		1'057'046.03
7	UMWELT UND RAUMORDNUNG	3'445'600	3'183'700	2'413'400	2'165'600	2'410'052.00	2'122'916.38
	Netto Aufwand		261'900		247'800		287'135.62
8	VOLKSWIRTSCHAFT	354'600	346'300	272'500	274'900	148'692.54	149'449.99
	Netto Aufwand		8'300				
	Netto Ertrag			2'400		757.45	
9	KAPITALIEN	1'410'000	13'952'600	1'398'500	14'201'700	2'071'103.89	14'717'943.24
	Netto Ertrag	12'542'600		12'803'200		12'646'839.35	

Gemeinde Schmitten

Voranschlag 2020

Funktionale Gliederung

Konto	Laufende Rechnung Funktionale Gliederung LR	Budget 2020		Budget 2019		Rechnung 2018	
		Aufwand	Ertrag				
	Total	20'449'400	20'249'200	19'317'500	19'333'200	19'355'633.52	19'676'489.03
	Netto Aufwand		200'200				
	Netto Ertrag			15'700		320'855.51	
0	ALLGEMEINE VERWALTUNG	1'562'900	480'900	1'501'400	430'400	1'470'301.82	471'056.85
	Netto Aufwand		1'082'000		1'071'000		999'244.97
01	Gemeindevers., Gemeinderat, Kommissionen	204'100		208'100		209'839.15	
	Netto Aufwand		204'100		208'100		209'839.15
011	Wahlen, Abstimmungen, Gemeindeversammlung	48'900		52'900		50'917.56	
	Netto Aufwand		48'900		52'900		50'917.56
011.300.01	Abstimmungskommission	2'400		3'200		1'804.65	
011.300.02	Finanzkommission	1'500		1'500		2'080.00	
011.310.01	Abstimmungs- und Wahlmaterial	3'200		4'000		4'146.25	
011.310.02	Mitteilungsblatt	16'000		16'000		16'050.00	
011.317.01	Gemeindeversammlungen	3'000		3'000		3'111.80	
011.318.01	Kontrollstelle	10'000		10'000		9'651.00	
011.318.03	Porti Abstimmungen, Wahlen, Versammlungen	10'800		13'200		12'073.86	
011.365.01	Beiträge an politische Parteien	2'000		2'000		2'000.00	
012	Gemeinderat	154'000		154'000		158'198.55	
	Netto Aufwand		154'000		154'000		158'198.55
012.300.01	Entschädigungen Gemeinderat	71'000		71'000		72'590.20	
012.303.01	Sozialversicherungsbeiträge	7'000		7'000		6'654.01	
012.305.01	Unfall- und Krankenversicherungsbeiträge	200		200		215.90	
012.310.03	Schmitte Poscht	24'000		24'000		25'900.00	
012.317.01	Spesen Gemeinderat	49'300		49'300		50'293.00	
012.318.03	Porti Schmitte Poscht	2'500		2'500		2'545.44	
013	Kommissionen	1'200		1'200		723.04	
	Netto Aufwand		1'200		1'200		723.04
013.303.01	Sozialversicherungsbeiträge	1'000		1'000		491.94	
013.305.01	Unfall- und Krankenversicherungsbeiträge	200		200		231.10	

Voranschlag 2020

Funktionale Gliederung

Konto	Laufende Rechnung Funktionale Gliederung LR	Budget 2020		Budget 2019		Rechnung 2018	
		Aufwand	Ertrag				
02	Allgemeine Verwaltung Netto Aufwand	1'358'800	480'900	1'293'300	430'400	1'260'462.67	471'056.85
			877'900		862'900		789'405.82
021	Verwaltung Netto Aufwand	1'261'800	442'000	1'205'600	391'500	1'183'951.73	428'913.75
			819'800		814'100		755'037.98
021.301.01	Besoldungen	852'400		802'000		794'912.30	
021.303.01	Sozialversicherungsbeiträge	73'700		69'400		67'502.05	
021.304.01	Personalversicherungsbeiträge	92'300		87'300		82'675.35	
021.305.01	Unfall- und Krankenversicherungsbeiträge	12'600		12'000		13'269.47	
021.309.01	Ausbildungs- und Kurskosten	10'000		8'600		9'324.85	
021.310.01	Büromaterial und Drucksachen	12'000		12'000		11'857.03	
021.310.02	Abonnemente und Inserate	5'000		5'000		7'048.95	
021.310.03	EDV-Anlage, Programme	12'700		16'400		19'539.88	
021.311.01	Anschaffung Maschinen, Mobilien	3'000		9'500		3'614.99	
021.315.01	Unterhalt Maschinen, Mobilien	19'000		16'000		19'246.41	
021.317.01	Spesen Verwaltung	4'000		4'000		4'328.00	
021.318.01	Haftpflicht- und Sachversicherungen	12'900		13'900		13'877.25	
021.318.02	Telefon, Fax, Datenübermittlung	8'000		9'000		8'118.60	
021.318.03	Porti und Postgebühren	24'000		24'000		24'581.05	
021.318.04	Betriebskosten					219.75	
021.318.06	Qualitätssicherung QMS-ISO	6'500		3'000		1'198.60	
021.318.07	Identitätskarten	4'000		6'000		3'502.70	
021.319.01	Übriger Aufwand	17'000		19'800		17'544.70	
021.319.02	Verbandsbeiträge	9'900		9'700		9'718.15	
021.352.01	Betriebskosten Rechenzentrum	82'800		78'000		71'871.65	
021.431.01	Gebühren Einwohnerkontrolle		2'500		1'500		3'288.00
021.431.03	Gebühren für ID-Karten		6'000		9'000		5'565.00
021.436.02	Versicherungsentschädigungen						33'092.90
021.436.04	Inkassogebühren Kirchensteuern		16'000		13'000		16'635.85
021.439.01	Übrige Erträge						1'029.95
021.451.02	Entschädigung für AHV-Agentur		3'000		3'000		3'254.60
021.452.01	Diverse Entschädigungen von Verbänden		3'000		3'000		2'000.00
021.460.01	Rückverteilung CO2 Abgabe		2'000		1'000		2'730.30
021.490.06	Int. Verrg. Personalkosten		409'500		361'000		361'317.15
023	Gemeindehaus Netto Aufwand	97'000	38'900	87'700	38'900	76'510.94	42'143.10
			58'100		48'800		34'367.84
023.301.01	Besoldungen	22'600		22'100		21'734.20	
023.303.01	Sozialversicherungsbeiträge	1'900		1'900		1'927.15	
023.304.01	Personalversicherungsbeiträge	2'400		2'400		2'416.20	
023.305.01	Unfall- und Krankenversicherungsbeiträge	900		900		1'041.50	
023.312.01	Strom	3'000		5'000		2'769.65	
023.312.02	Wasser und Abwasser	1'500		800		1'612.60	
023.313.01	Reinigungsmaterial	1'000		1'000		755.65	
023.314.01	Baulicher Unterhalt	12'300		9'800		14'022.20	
023.318.01	Gebäude- und Sachversicherung	1'900		1'900		1'883.20	
023.390.01	Int. Verrg. Zinsen	4'700		5'100		4'985.35	
023.390.02	Int. Verrg. Werkhof	23'000		22'400		18'164.20	
023.390.04	Int. Verrg. Heizkosten	21'800		14'400		5'199.04	
023.427.01	Mietzinse		24'900		24'900		24'900.00
023.427.02	Nebenkosten		14'000		14'000		13'743.10
023.436.02	Versicherungsentschädigungen						3'500.00

Gemeinde Schmitten

Voranschlag 2020

Funktionale Gliederung

Konto	Laufende Rechnung Funktionale Gliederung LR	Budget 2020		Budget 2019		Rechnung 2018	
		Aufwand	Ertrag				
1	OEFFENTLICHE SICHERHEIT	309'000	136'600	308'300	138'800	265'464.63	122'148.35
	Netto Aufwand		172'400		169'500		143'316.28
10	Rechtsaufsicht	127'500	2'000	131'900	2'000	117'723.75	
	Netto Aufwand		125'500		129'900		117'723.75
100	Rechtsaufsicht und -pflege	127'500	2'000	131'900	2'000	117'723.75	
	Netto Aufwand		125'500		129'900		117'723.75
100.300.01	Einbürgerungskommission	1'000		1'000			
100.318.04	Grundbuchamt, Vermessung	1'000		1'000			
100.318.05	Rechtsgutachten, Fürsprecher	1'000		1'000			
100.352.01	Kostenanteil Berufsbeistandschaft	124'500		128'900		117'723.75	
100.439.01	Einbürgerungsgebühren		2'000		2'000		
14	Feuerwehr	135'300	126'600	129'800	128'600	111'963.45	125'453.25
	Netto Aufwand		8'700		1'200		
	Netto Ertrag					13'489.80	
140	Feuerwehr	135'300	126'600	129'800	128'600	111'963.45	125'453.25
	Netto Aufwand		8'700		1'200		
	Netto Ertrag					13'489.80	
140.301.01	Entschädigungen Kommando	7'000		7'000		6'692.80	
140.301.02	Übungssold Feuerwehrkorps	18'000		18'000		16'678.30	
140.301.03	Brände, Hilfeleistungen	3'000		7'000		1'725.00	
140.303.01	Sozialversicherungsbeiträge	300		300		281.65	
140.306.01	Uniformierung	4'000		4'000		2'384.30	
140.309.01	Ausbildung und ärztliche Untersuchungen	8'000		4'000		4'294.90	
140.311.01	Anschaffung von Ausrüstungsmaterial	7'000		7'000		4'098.65	
140.312.01	Strom	2'500		2'500		2'300.00	
140.312.02	Wasser und Abwasser	200		200		178.20	
140.312.03	Feuerschutz-Anteil Wasserversorgung	5'000		5'000		5'000.00	
140.313.01	Verbrauchsmaterialien	1'500		1'500		1'341.55	
140.314.01	Hydranten	6'000		2'000		7'653.70	
140.314.02	Baulicher Unterhalt	4'000		3'000		6'104.70	
140.315.01	Unterhalt Geräte und Anlagen	5'000		6'000		8'468.85	
140.315.02	Unterhalt Fahrzeuge	3'500		5'000		2'082.70	
140.317.01	Spesenvergütung	1'000		1'000		1'000.00	
140.318.01	Versicherungen Fahrzeuge, Material, Gebäude	4'100		4'100		4'001.05	
140.318.02	Telefongebühren, Alarmanlage	2'500		1'700		2'587.00	
140.319.01	Übriger Aufwand	5'500		3'500		3'282.80	
140.319.02	Beiträge an Verbände	3'300		3'300		2'914.25	
140.352.01	Beiträge Katastrophenhilfe, Oelwehr	2'000		2'000		2'413.30	
140.390.01	Int. Verrg. Zinsen	800		900		920.05	
140.390.02	Int. Verrg. Werkhof	23'000		28'000		16'926.55	
140.390.03	Int. Verrg. Abschreibungen					3'999.00	
140.390.04	Int. Verrg. Heizkosten	18'100		12'800		4'634.15	
140.430.01	Feuerwehrpflichtersatzabgabe		123'000		125'000		123'000.00
140.430.02	Pflichtersatzabgabe Vorjahre						-2'172.75
140.435.01	Kostenpflichtige Dienstleistungen						1'090.00
140.461.01	Beiträge der Kant. Gebäudeversicherung		3'600		3'600		3'536.00

Voranschlag 2020

Funktionale Gliederung

Konto	Laufende Rechnung Funktionale Gliederung LR	Budget 2020		Budget 2019		Rechnung 2018	
		Aufwand	Ertrag				
15	Militär	2'500		2'500		2'977.63	
	Netto Aufwand		2'500		2'500		2'977.63
150	Militär	2'500		2'500		2'977.63	
	Netto Aufwand		2'500		2'500		2'977.63
150.352.01	Entschädigung Oblig. Schiessen	2'500		2'500		2'977.63	
16	Zivilschutz	31'700	2'500	31'600	2'500	22'591.55	-7'950.00
	Netto Aufwand		29'200		29'100		30'541.55
160	Zivilschutz	31'700	2'500	31'600	2'500	22'591.55	-7'950.00
	Netto Aufwand		29'200		29'100		30'541.55
160.309.01	Ausbildungs- und Kurskosten					50.00	
160.312.01	Strom	2'000		2'000		1'876.05	
160.312.02	Wasser und Abwasser	500		600		534.60	
160.313.01	Reinigungsmaterial	500		500		524.60	
160.314.01	Baulicher Unterhalt	1'000		1'000		2'843.40	
160.318.01	Gebäude und Sachversicherungen	2'700		2'700		3'331.45	
160.318.02	Telefongebühren, Alarmanlage	600		800		630.90	
160.351.01	Kostenanteil an Kanton	7'500		8'000		7'238.60	
160.390.01	Int. Verrg. Zinsen	500		500		477.85	
160.390.02	Int. Verrg. Werkhof	2'300		5'600		1'492.45	
160.390.04	Int. Verrg. Heizkosten	14'100		9'900		3'591.65	
160.430.01	Einkauf Zivilschutzplätze der Gemeinde von Privaten						-10'500.00
160.461.01	Kantonsbeiträge		2'500		2'500		2'550.00
17	Gemeindeführung	12'000	5'500	12'500	5'700	10'208.25	4'645.10
	Netto Aufwand		6'500		6'800		5'563.15
173	Interkommunale Organisation	12'000	5'500	12'500	5'700	10'208.25	4'645.10
	Netto Aufwand		6'500		6'800		5'563.15
173.301.01	Entschädigung Chef GFO	5'000		5'000		5'000.00	
173.311.01	Anschaffung Ausrüstungsgegenstände GFO	200		200			
173.317.01	Verwaltung und Spesen GFO	6'800		7'300		5'208.25	
173.452.01	GFO-Anteile Heitenried und St. Antoni		5'500		5'700		4'645.10
2	BILDUNG	6'044'100	178'000	5'905'800	146'300	5'838'155.69	163'724.80
	Netto Aufwand		5'866'100		5'759'500		5'674'430.89
20	Kindergarten	325'900	2'300	322'000	4'600	327'200.63	4'600.00
	Netto Aufwand		323'600		317'400		322'600.63
200	Kindergarten	325'900	2'300	322'000	4'600	327'200.63	4'600.00
	Netto Aufwand		323'600		317'400		322'600.63
200.310.01	Schulmaterial und Lehrmittel	14'200		11'000		10'716.60	
200.351.01	Besoldung nach Verteiler Kanton	307'600		305'600		307'072.40	
200.352.01	Schulgeld an andere Gemeinden			2'300		6'900.00	
200.390.04	Int. Verrg. Gebäudekosten	4'100		3'100		2'511.63	
200.452.01	Schulgeld von anderen Gemeinden		2'300		4'600		4'600.00

Gemeinde Schmitten

Voranschlag 2020

Funktionale Gliederung

Konto	Laufende Rechnung Funktionale Gliederung LR	Budget 2020		Budget 2019		Rechnung 2018	
		Aufwand	Ertrag				
21	Obligatorischer Schulzyklus Netto Aufwand	3'456'100	37'700	3'371'500	10'900	3'396'556.80	10'552.50
			3'418'400		3'360'600		3'386'004.30
210	Primarschule Netto Aufwand	1'595'300	37'700	1'614'400	10'900	1'599'396.35	10'552.50
			1'557'600		1'603'500		1'588'843.85
210.300.01	Elternrat	4'100		4'100		4'173.90	
210.301.01	Feste Entschädigungen	12'600		12'600		13'008.16	
210.302.01	Treueprämien, Geschenke	2'500		4'700		3'692.00	
210.303.01	Sozialversicherungsbeiträge	1'000		1'000		958.30	
210.305.01	Unfall- und Krankenversicherungsbeiträge	100		100		71.23	
210.310.01	Schulmaterial und Lehrmittel	34'800		40'000		38'842.15	
210.310.02	Schulinformation	5'000		5'000		4'207.25	
210.311.01	Anschaffung Schulgeräte und Mobilien	13'100		19'600		20'559.15	
210.313.01	Schulabschlussfeier	4'500		5'500		2'704.00	
210.315.01	Unterhalt Mobilien und Geräte	32'700		22'600		23'123.93	
210.317.01	Spesen Lehrerweiterbildung	2'000		2'000		1'811.70	
210.317.02	Ausflüge, Schwimmen, Sportlager	75'900		77'700		52'016.63	
210.318.02	Telefon, Radio- und TV-Gebühren	8'000		8'000		8'113.50	
210.351.01	Besoldung nach Verteiler Kanton	1'286'500		1'319'800		1'330'037.75	
210.351.02	Information über Sexualität	4'100		3'700		2'925.00	
210.352.01	Schulgeld an andere Gemeinden	20'700		13'800		18'400.00	
210.366.01	Beiträge an Schülertransport-Kosten	14'100		12'200		12'540.00	
210.390.06	Int. Verrg. Personalkosten	73'600		62'000		62'211.70	
210.436.02	Elternbeiträge an Hausaufgabenhilfe		4'000		4'000		3'340.00
210.452.01	Schulgeld von anderen Gemeinden		9'200		6'900		6'900.00
210.461.01	Kantonssubvention		24'500				312.50
211	Orientierungsschule Netto Aufwand	1'797'300		1'693'100		1'663'666.35	
			1'797'300		1'693'100		1'663'666.35
211.352.01	Betriebskosten OS des Sensebezirks	1'590'400		1'594'400		1'589'507.10	
211.390.01	Int. Verrg. Zinsen	36'900		41'700		41'159.25	
211.390.03	Int. Verrg. Abschreibungen	170'000		57'000		33'000.00	
219	Ausserschulische Betreuungseinrichtungen Netto Aufwand	63'500		64'000		133'494.10	
			63'500		64'000		133'494.10
219.365.01	Beiträge TAF	48'000		48'000		112'000.00	
219.390.04	Int. Verrg. Gebäudekosten	15'500		16'000		21'494.10	

Voranschlag 2020

Funktionale Gliederung

Konto	Laufende Rechnung Funktionale Gliederung LR	Budget 2020		Budget 2019		Rechnung 2018	
		Aufwand	Ertrag				
22	Sonderschulen	764'600	101'000	831'000	101'900	812'182.70	102'244.00
	Netto Aufwand		663'600		729'100		709'938.70
220	Sozialpädagogischer Dienst	764'600	101'000	831'000	101'900	812'182.70	102'244.00
	Netto Aufwand		663'600		729'100		709'938.70
220.310.01	Schulmaterial und Lehrmittel	3'000		3'000		4'713.05	
220.351.01	Sonderschulen Kostenanteil an Kanton	504'400		573'500		551'848.65	
220.351.02	Therapeutische Massnahmen Kostenanteil an Kanton	31'700		27'100		28'182.90	
220.366.01	Schulpsychologischer Dienst	64'400		65'000		64'960.00	
220.366.02	Logopädischer Dienst	136'800		138'000		138'000.00	
220.366.03	Psychomotorischer Dienst	24'300		24'400		24'478.10	
220.461.01	Kantonsbeitrag für Hilfsdienste		71'000		71'900		78'755.00
220.461.02	Kantonsbeitrag für verstärkte Massnahmen		30'000		30'000		23'489.00
23	Berufsbildung	46'000		46'000		43'674.70	
	Netto Aufwand		46'000		46'000		43'674.70
230	Berufsbildung	46'000		46'000		43'674.70	
	Netto Aufwand		46'000		46'000		43'674.70
230.351.01	Beitrag an Berufsschulen	46'000		46'000		43'674.70	
29	Uebrigtes Bildungswesen	1'451'500	37'000	1'335'300	28'900	1'258'540.86	46'328.30
	Netto Aufwand		1'414'500		1'306'400		1'212'212.56
294	Schulanlagen	1'451'500	37'000	1'335'300	28'900	1'258'540.86	46'328.30
	Netto Aufwand		1'414'500		1'306'400		1'212'212.56
294.301.01	Besoldungen	113'000		95'900		81'816.35	
294.303.01	Sozialversicherungsbeiträge	9'900		8'400		3'397.36	
294.304.01	Personalversicherungsbeiträge	10'800		7'000		4'104.80	
294.305.01	Unfall- und Krankenversicherungsbeiträge	4'500		3'800		3'430.37	
294.306.01	Arbeitsbekleidung	3'000		3'000		1'886.40	
294.311.01	Anschaffung Mobilien, Geräte	8'000		7'000		5'682.73	
294.312.01	Strom	32'000		32'000		30'440.92	
294.312.02	Wasser und Abwasser	6'000		6'000		6'211.00	
294.313.01	Reinigungsmaterial	26'000		26'000		24'562.90	
294.314.01	Baulicher Unterhalt	70'400		66'800		93'410.67	
294.315.01	Unterhalt Mobilien, Geräte	3'000		3'000		5'206.51	
294.315.02	Unterhalt Schlüsselanlage	5'000		10'000		1'711.90	
294.318.01	Gebäude- und Sachversicherungen	14'500		14'500		14'543.25	
294.318.02	Telefongebühren	1'500		2'500		2'723.54	
294.319.01	Betriebsaufwand	5'000		5'000		5'895.45	
294.390.01	Int. Verrg. Zinsen	43'500		50'100		50'958.75	
294.390.02	Int. Verrg. Werkhof	471'500		431'500		460'489.31	
294.390.03	Int. Verrg. Abschreibungen	432'000		434'000		415'000.00	
294.390.04	Int. Verrg. Heizkosten	191'900		128'800		47'068.65	
294.436.01	Versicherungsentschädigungen						14'601.35
294.439.01	Übrige Erträge						400.00
294.490.01	Int. Verrg. Gebäudekosten (Brockelade)		1'600		1'600		1'583.80
294.490.02	Int. Verrg. Gebäudekosten (TAF/KiTa)		31'000		20'000		29'743.15
294.490.06	Int. Verrg. Personalkosten		4'400		7'300		

Gemeinde Schmitten

Voranschlag 2020

Funktionale Gliederung

Konto	Laufende Rechnung Funktionale Gliederung LR	Budget 2020		Budget 2019		Rechnung 2018	
		Aufwand	Ertrag				
3	KULTUR UND FREIZEIT	742'100	48'300	786'100	46'500	760'316.09	52'599.66
	Netto Aufwand		693'800		739'600		707'716.43
30	Kultur	340'000	16'500	357'600	16'500	321'068.48	15'385.37
	Netto Aufwand		323'500		341'100		305'683.11
300	Kulturförderung, Veranstaltungen	238'200		256'400		219'468.85	
	Netto Aufwand		238'200		256'400		219'468.85
300.300.01	Kulturkommission	3'500		3'500		3'555.80	
300.315.01	Ortsverschönerung	1'000		2'000		1'989.25	
300.318.05	Empfänge, Anlässe und Beiträge an interkommunale Vereine	4'900		4'900		8'306.80	
300.318.06	Kulturelle Veranstaltungen	14'000		31'500		14'355.95	
300.318.07	Bundes- und Jungbürgerfeier	11'000		11'000		12'875.85	
300.351.01	Kostenbeitrag Konservatorium	111'100		105'600		95'532.60	
300.352.01	Beitrag an Kulturverband	5'000		5'000		5'000.00	
300.365.01	Beitrag an Heimatmuseum	12'500		13'000		13'039.65	
300.365.02	Beiträge an kulturelle Vereine	16'100		17'000		16'450.00	
300.365.03	Beiträge an Sportvereine	12'000		13'000		12'190.00	
300.365.04	Senioren, Essen	3'000		3'500		3'078.05	
300.365.05	Subvention Musikunterricht	31'000		28'000		25'559.50	
300.390.02	Int. Verrg. Werkhof	11'500		16'800		5'951.60	
300.390.04	Int. Verrg. Gebäudekosten (Brockelade)	1'600		1'600		1'583.80	
307	Bibliothek	56'000	9'000	55'100	9'000	56'979.67	8'831.57
	Netto Aufwand		47'000		46'100		48'148.10
307.301.01	Besoldungen	28'000		28'000		24'997.60	
307.303.01	Sozialversicherungsbeiträge	2'500		2'500		2'272.70	
307.305.01	Unfall- und Krankenversicherungsbeiträge	100		100		58.70	
307.311.01	Anschaffungen	12'600		12'100		16'984.42	
307.315.01	Unterhalt Mobilien und Geräte	3'500		4'000		6'181.05	
307.317.01	Spesen Bibliothek	200		200			
307.319.01	Betriebsaufwand	5'000		5'000		3'973.57	
307.390.04	Int. Verrg. Gebäudekosten	4'100		3'200		2'511.63	
307.439.01	Erlöse aus Vermietungen		6'000		6'000		4'873.57
307.461.01	Beitrag Lotterie Romande		3'000		3'000		3'958.00
308	Ludothek	45'800	7'500	46'100	7'500	44'619.96	6'553.80
	Netto Aufwand		38'300		38'600		38'066.16
308.301.01	Besoldungen	30'000		30'000		30'459.13	
308.303.01	Sozialversicherungsbeiträge	2'600		3'700		2'577.61	
308.305.01	Unfall- und Krankenversicherungsbeiträge	100		200		71.59	
308.311.01	Anschaffungen	5'500		5'500		5'500.00	
308.319.01	Betriebsaufwand	3'500		3'500		3'500.00	
308.390.04	Int. Verrg. Gebäudekosten	4'100		3'200		2'511.63	
308.439.01	Erlöse aus Vermietungen		7'500		7'500		6'553.80

Voranschlag 2020

Funktionale Gliederung

Konto	Laufende Rechnung Funktionale Gliederung LR	Budget 2020		Budget 2019		Rechnung 2018	
		Aufwand	Ertrag				
34	Sport	303'800	6'000	322'600	7'000	308'106.74	5'905.00
	Netto Aufwand		297'800		315'600		302'201.74
340	Sporthallen	191'500	6'000	216'900	7'000	211'246.41	5'905.00
	Netto Aufwand		185'500		209'900		205'341.41
340.311.01	Anschaffungen für Sporthallen	7'000		4'000		11'539.52	
340.312.01	Strom	15'000		15'000		12'517.50	
340.312.02	Wasser und Abwasser	3'000		3'000		2'584.00	
340.312.03	Heizöl	19'000		16'000		19'820.80	
340.313.01	Reinigungsmaterial	5'000		7'000		5'369.15	
340.314.01	Baulicher Unterhalt Sporthalle	12'400		42'900		32'590.53	
340.314.02	Unterhalt Sportbuvetten	2'000		5'000		1'040.75	
340.318.01	Gebäude- und Sachversicherungen	3'900		3'900		3'823.75	
340.318.02	Telefongebühren	1'000				919.26	
340.352.02	Betriebskosten Eishalle Düdingen	2'400		2'400			
340.390.02	Int. Verrg. Werkhof	120'800		117'700		121'041.15	
340.427.01	Benützungsgebühren Gemeindelokalitäten		1'000		2'000		905.00
340.490.04	Int. Verrg. Heizkosten		5'000		5'000		5'000.00
341	Sportanlagen, aussen	112'300		105'700		96'860.33	
	Netto Aufwand		112'300		105'700		96'860.33
341.300.01	Sportkommission	1'000		1'000			
341.311.01	Anschaffungen für Sportanlagen	1'000		1'000			
341.312.01	Strom	9'000		9'000		7'660.40	
341.312.02	Wasser	2'500		2'000		2'717.90	
341.314.01	Baulicher Unterhalt	2'000		2'000		2'416.35	
341.314.02	Unterhalt Sportplätze	38'000		35'000		29'726.15	
341.314.03	Unterhalt Parcours und Bahnen	3'000		5'000		6'796.03	
341.315.01	Unterhalt Maschinen und Geräte	2'000		3'000		1'925.90	
341.318.01	Sachversicherungen	400		400		398.40	
341.352.01	Betriebskosten Regio Badi Sense	13'000		10'000		12'579.90	
341.390.01	Int. Verrg. Zinsen	3'900		3'700		3'409.15	
341.390.02	Int. Verrg. Werkhof	34'500		33'600		29'230.15	
341.390.03	Int. Verrg. Abschreibungen	2'000					

Gemeinde Schmitten

Voranschlag 2020

Funktionale Gliederung

Konto	Laufende Rechnung Funktionale Gliederung LR	Budget 2020		Budget 2019		Rechnung 2018	
		Aufwand	Ertrag				
35	Uebrige Freizeitgestaltung	98'300	25'800	105'900	23'000	131'140.87	31'309.29
	Netto Aufwand		72'500		82'900		99'831.58
350	Jugend	86'000	13'500	96'400	13'500	123'605.98	23'774.40
	Netto Aufwand		72'500		82'900		99'831.58
350.300.01	Jugendkommission	2'000		2'000		1'514.65	
350.301.01	Besoldungen	47'400		57'800		79'727.65	
350.303.01	Sozialversicherungsbeiträge	4'900		5'600		7'385.85	
350.304.01	Personalversicherungsbeiträge	4'500		5'000		7'835.60	
350.305.01	Unfall- und Krankenversicherungsbeiträge	700		800		968.48	
350.309.01	Ausbildungs- und Kurskosten	1'500		500		235.00	
350.314.02	Aktivitäten und Projekte	10'500		10'500		10'561.15	
350.318.02	Telefongebühren	2'000		1'700		1'745.79	
350.362.01	Beitrag an Begegnungszentrum	6'000		6'000		6'000.00	
350.365.01	Jugendveranstaltungen	6'500		6'500		7'631.81	
350.427.01	Pfarrbeitrag JUBLA-Wohnung		6'000		6'000		6'000.00
350.436.02	Versicherungsentschädigungen						10'174.40
350.461.01	Kantonssubvention		7'500		7'500		7'600.00
351	Liegenschaft BILU	12'300	12'300	9'500	9'500	7'534.89	7'534.89
351.312.01	Strom	1'000		1'000		889.95	
351.312.02	Wasser und Abwasser	500		500		388.60	
351.314.01	Baulicher Unterhalt	2'000		2'000		2'573.34	
351.318.01	Gebäude- und Sachversicherungen	1'300		1'300		1'288.85	
351.390.01	Int. Verrg. Zinsen	1'100		1'200		1'134.00	
351.390.04	Int. Verrg. Heizkosten	6'400		3'500		1'260.15	
351.490.01	Int. Verrg. Gebäudekosten		12'300		9'500		7'534.89

Voranschlag 2020

Funktionale Gliederung

Konto	Laufende Rechnung Funktionale Gliederung LR	Budget 2020		Budget 2019		Rechnung 2018	
		Aufwand	Ertrag				
4	GESUNDHEIT Netto Aufwand	1'756'100	8'000 1'748'100	1'743'000	3'000 1'740'000	1'614'798.45	7'984.75 1'606'813.70
41	Pflegeheime Netto Aufwand	1'018'800	1'018'800	1'058'700	1'058'700	1'002'883.46	1'002'883.46
410	Pflegeheime Netto Aufwand	1'018'800	1'018'800	1'058'700	1'058'700	1'002'883.46	1'002'883.46
410.351.01	Beitrag für Sonderbetreuung in Pflegeheimen	651'000		673'200		670'586.55	
410.365.01	Finanzkosten Pflegeheime Sensebezirk (Maggenberg und Stiftung St. Wolfgang)	277'700		295'200		263'567.05	
410.365.03	Betriebskosten Pflegeheim Sensebezirk (Maggenberg)	90'100		90'300		68'729.86	
44	Ambulante Krankenpflege Netto Aufwand	713'600	713'600	667'100	667'100	588'616.74	588'616.74
440	Ambulante Krankenpflege Netto Aufwand	713'600	713'600	667'100	667'100	588'616.74	588'616.74
440.300.01	Kommission für Gesellschaft und Integration	1'200		1'500		204.65	
440.351.01	Beitrag Pflegerestkosten Pflege zu Hause	10'500		4'200		5'034.95	
440.362.01	Beitrag an Bezirkskommission	1'100		1'100		1'099.80	
440.364.01	Beiträge an Spitex Sense	517'700		460'200		397'175.19	
440.364.02	Entschädigung Mahlzeitendienst	7'000		7'200		6'498.01	
440.365.02	Ambulanz-, Rettungs-, Notfall- und Pikettdienste	75'100		77'900		78'299.14	
440.366.01	Pauschalentschädigungen Pflege zu Hause	101'000		115'000		100'305.00	
46	Schulgesundheitsdienst Netto Aufwand	23'200	8'000 15'200	16'700	3'000 13'700	22'798.25	7'984.75 14'813.50
460	Schulgesundheitsdienst Netto Aufwand	23'200	8'000 15'200	16'700	3'000 13'700	22'798.25	7'984.75 14'813.50
460.318.04	Schularzt	8'000		8'000		7'590.00	
460.351.01	Kantonale Schulzahnpflege	15'200		8'700		15'208.25	
460.436.01	Elternbeitrag für Schulzahnpflege		8'000		3'000		7'984.75
47	Lebensmittelkontrolle Netto Aufwand	500	500	500	500	500.00	500.00
470	Lebensmittelkontrolle Netto Aufwand	500	500	500	500	500.00	500.00
470.352.01	Entschädigung Pilzkontrolle	500		500		500.00	

Gemeinde Schmitten

Voranschlag 2020

Funktionale Gliederung

Konto	Laufende Rechnung Funktionale Gliederung LR	Budget 2020		Budget 2019		Rechnung 2018	
		Aufwand	Ertrag				
5	SOZIALE WOHLFAHRT Netto Aufwand	2'637'200	638'000 1'999'200	2'607'200	678'500 1'928'700	2'449'381.32	598'343.95 1'851'037.37
50	Sozialversicherungen Netto Aufwand	27'100	27'100	28'400	28'400	26'393.45	26'393.45
500	Sozialversicherungen Netto Aufwand	27'100	27'100	28'400	28'400	26'393.45	26'393.45
500.351.05	Familienzulagen nicht Erwerbstätige	27'100		28'400		26'393.45	
54	Kinderbetreuung im Vorschulalter Netto Aufwand	157'300	157'300	149'900	149'900	78'872.05	78'872.05
540	Kinderbetreuung im Vorschulalter Netto Aufwand	157'300	157'300	149'900	149'900	78'872.05	78'872.05
540.365.01	Beiträge KiTa	112'000		112'000		48'000.00	
540.365.02	Tageselternverein Sense	7'000		7'000		6'086.10	
540.390.04	Int. Verrg. Gebäudekosten	38'300		30'900		24'785.95	
55	Invalidität Netto Aufwand	1'042'500	1'042'500	1'024'500	1'024'500	1'033'414.85	1'033'414.85
550	Invalidität Netto Aufwand	1'042'500	1'042'500	1'024'500	1'024'500	1'033'414.85	1'033'414.85
550.351.01	Hilfe an Sonderheime für behinderte und schwererziehbare Erwachsene	1'042'500		1'024'500		1'033'414.85	
56	Sozialer Wohnungsbau Netto Aufwand	11'000	11'000	11'000	11'000	14'136.00	14'136.00
560	Sozialer Wohnungsbau Netto Aufwand	11'000	11'000	11'000	11'000	14'136.00	14'136.00
560.365.01	Sozialer Wohnungsbau der Gemeinde	11'000		11'000		14'136.00	

Voranschlag 2020

Funktionale Gliederung

Konto	Laufende Rechnung Funktionale Gliederung LR	Budget 2020		Budget 2019		Rechnung 2018	
		Aufwand	Ertrag				
58	Fürsorge	1'399'300	638'000	1'393'400	678'500	1'296'564.97	598'343.95
	Netto Aufwand		761'300		714'900		698'221.02
580	Fürsorge	1'284'200	600'000	1'285'300	650'000	1'187'375.01	568'428.95
	Netto Aufwand		684'200		635'300		618'946.06
580.300.01	Sozialkommission	2'800		4'800		2'986.00	
580.309.01	Ausbildungs- und Kurskosten	2'000		2'000		610.00	
580.309.02	Integration und Vernetzung	10'000		10'000		8'985.02	
580.317.01	Spesenvergütungen	500		1'000		554.94	
580.351.01	Beitrag an Kanton für Alimentenbevorschussungen	21'500		23'300		19'288.80	
580.351.02	Beitrag an Kanton, Hilfe an Opfer von Straftaten	7'300		7'600		7'401.95	
580.351.03	Spezialisierte Sozialdienste	6'700		6'200		6'058.40	
580.352.01	Beteiligung an den Bezirkskosten	125'000		93'800		186'035.80	
580.352.02	Kostenanteil regionaler Sozialdienst	42'900					
580.365.01	Beiträge an gemeinnützige Institutionen	14'500		13'100		12'771.00	
580.366.01	Beiträge an Fürsorgebedürftige	880'000		970'000		789'290.60	
580.390.06	Int. Verrg. Personalkosten	171'000		153'500		153'392.50	
580.436.02	Rückerstattung von Versicherungen und Privaten		420'000		450'000		411'890.95
580.461.01	Rückerstattung vom Kanton		180'000		200'000		156'538.00
582	Arbeitsbeschaffung	68'600		69'200		69'326.00	
	Netto Aufwand		68'600		69'200		69'326.00
582.351.01	Beitrag an Kanton für Beschäftigungsfonds	68'600		69'200		69'326.00	
585	Sprachkurse für Fremdsprachige (inkl. ELKI)	46'500	38'000	38'900	28'500	39'863.96	29'915.00
	Netto Aufwand		8'500		10'400		9'948.96
585.301.01	Besoldungen	36'600		31'600		32'897.36	
585.303.01	Sozialversicherungsbeiträge	3'500		3'000		2'866.09	
585.305.01	Unfall- und Krankenversicherungsbeiträge	600		300		437.55	
585.309.01	Ausbildungs- und Kurskosten	1'500		1'000		1'350.00	
585.310.01	Material	3'000		1'500		1'151.85	
585.317.01	Spesen Deutschkurs	500		500		247.90	
585.318.02	Telefongebühren	800		1'000		913.21	
585.435.01	Anteil Kursgebühren Teilnehmende		3'000		2'500		4'915.00
585.461.01	Kantonssubvention		35'000		26'000		25'000.00

Gemeinde Schmitten

Voranschlag 2020

Funktionale Gliederung

Konto	Laufende Rechnung Funktionale Gliederung LR	Budget 2020		Budget 2019		Rechnung 2018	
		Aufwand	Ertrag				
6	VERKEHR	2'187'800	1'276'800	2'381'300	1'247'500	2'327'367.09	1'270'321.06
	Netto Aufwand		911'000		1'133'800		1'057'046.03
61	Kantonsstrassen	4'000		4'000		16'256.40	
	Netto Aufwand		4'000		4'000		16'256.40
610	Kantonsstrassen	4'000		4'000		16'256.40	
	Netto Aufwand		4'000		4'000		16'256.40
610.351.01	Gemeindebeitrag an Kanton für Unterhalt	4'000		4'000		16'256.40	
62	Gemeindestrassen	1'841'100	1'169'800	2'031'600	1'140'500	1'980'109.14	1'164'010.06
	Netto Aufwand		671'300		891'100		816'099.08
620	Gemeindestrassen, Trottoirs, Plätze	498'500		699'400		705'768.33	62'788.25
	Netto Aufwand		498'500		699'400		642'980.08
620.300.01	Strassenkommission	400		400		250.00	
620.312.01	Strom für öffentliche Beleuchtung	16'000		18'000		16'943.40	
620.313.01	Markierungen	5'000		5'000		5'133.70	
620.313.02	Strassensignalisation	6'000		5'000		9'864.60	
620.313.04	Salz und Splitt	14'000		14'000		19'956.30	
620.314.01	Unterhalt Gemeindestrassen	58'000		50'000		68'714.63	
620.314.02	Unterstände	1'000		1'000			
620.314.03	Unterhalt Wanderwege	5'500		13'000		3'655.55	
620.315.01	Reparaturen und Erweiterung öffentliche Beleuchtung	10'000		12'000		10'898.75	
620.318.04	Entsorgung Strassenabfälle	8'000		8'000		12'565.20	
620.382.01	Einlage in Reserve Strassenunterhalt (Minderwertentschädigung)					57'314.30	
620.390.01	Int. Verrg. Zinsen	31'000		30'700		29'933.40	
620.390.02	Int. Verrg. Werkhof	287'600		291'300		220'536.50	
620.390.03	Int. Verrg. Abschreibungen	56'000		251'000		250'002.00	
620.439.01	Übrige Erträge						62'788.25
622	Werkhof	1'342'600	1'169'800	1'332'200	1'140'500	1'274'340.81	1'101'221.81
	Netto Aufwand		172'800		191'700		173'119.00
622.301.01	Besoldungen	929'700		904'600		869'301.85	
622.302.01	Lehrlingsausbildung	22'200		22'200		14'036.75	
622.303.01	Sozialversicherungsbeiträge	81'100		78'900		78'560.00	
622.304.01	Personalversicherungsbeiträge	104'500		102'300		99'883.80	
622.305.01	Unfall- und Krankenversicherungsbeiträge	32'300		32'500		35'693.96	
622.306.01	Arbeitsbekleidung	2'000		3'000		1'707.00	
622.311.01	Anschaffungen	4'000		6'000		4'021.47	
622.312.01	Strom	3'000		3'000		2'440.60	
622.312.02	Wasser und Abwasser	600		600		734.20	
622.313.01	Treibstoffe	15'000		20'000		14'624.45	
622.313.02	Verbrauchs- und Reinigungsmaterial	3'000		3'000		3'792.73	
622.314.01	Baulicher Unterhalt	4'100		4'100		5'550.70	
622.315.01	Unterhalt Fahrzeuge und Geräte	25'000		29'000		26'046.00	
622.315.02	Unterhalt Maschinen, Mobilien	2'000		4'000		716.65	
622.318.01	Steuern und Versicherungen	14'000		13'600		13'868.65	
622.318.02	Telefongebühren	1'800		2'000		1'836.70	
622.319.01	Uebrigter Aufwand					1'000.00	
622.390.01	Int. Verrg. Zinsen	5'100		6'000		6'397.50	
622.390.02	Int. Verrg. Werkhof	17'200		22'400		18'127.80	
622.390.03	Int. Verrg. Abschreibungen	71'000		70'000		71'000.00	
622.390.04	Int. Verrg. Heizkosten	5'000		5'000		5'000.00	
622.436.02	Versicherungsentschädigungen						6'160.60
622.490.01	Int. Verrg. Werkhof		1'149'800		1'120'500		1'075'061.21
622.490.06	Int. Verrg. Personalkosten		20'000		20'000		20'000.00

Voranschlag 2020

Funktionale Gliederung

Konto	Laufende Rechnung Funktionale Gliederung LR	Budget 2020		Budget 2019		Rechnung 2018	
		Aufwand	Ertrag				
64	Bundesbahnen	30'600		27'500		25'808.00	
	Netto Aufwand		30'600		27'500		25'808.00
640	Bundesbahnen	30'600		27'500		25'808.00	
	Netto Aufwand		30'600		27'500		25'808.00
640.351.01	Beteiligung an den Bahninfrastrukturfonds des Bundes	30'600		27'500		25'808.00	
65	Regionalverkehr	312'100	107'000	318'200	107'000	305'193.55	106'311.00
	Netto Aufwand		205'100		211'200		198'882.55
650	Öffentlicher Verkehr	312'100	107'000	318'200	107'000	305'193.55	106'311.00
	Netto Aufwand		205'100		211'200		198'882.55
650.314.01	Ausbau und Unterhalt Bushaltestellen	2'000		10'000		1'170.00	
650.318.01	Ankauf der Generalabonnemente	104'000		103'700		103'992.55	
650.351.01	Beitrag an Regionalverkehr	201'800		200'200		195'516.00	
650.352.02	Kostenbeitrag Moonliner	4'300		4'300		4'515.00	
650.434.01	Benützungsgebühren für GA's		107'000		107'000		106'311.00
7	UMWELT UND RAUMORDNUNG	3'445'600	3'183'700	2'413'400	2'165'600	2'410'052.00	2'122'916.38
	Netto Aufwand		261'900		247'800		287'135.62
70	Wasser	1'336'900	1'336'900	707'200	707'200	734'644.35	734'644.35
700	Wasserversorgung	1'336'900	1'336'900	707'200	707'200	734'644.35	734'644.35
700.300.01	Wasserkommission	400		400		250.00	
700.311.01	Anschaffungen	120'000		50'000		48'144.85	
700.312.01	Strom	13'000		9'000		13'112.75	
700.312.05	Wasserbezüge vom Sodbach	60'000		60'000		54'936.40	
700.314.01	Baulicher Unterhalt	60'300		44'000		43'554.03	
700.314.02	Netzerweiterungen	60'000		60'000		51'834.95	
700.318.01	Gebäude- und Sachversicherungen	1'800		1'800		1'742.65	
700.318.02	Telefongebühren	1'500		1'500		1'100.80	
700.318.04	Wasseranalysen	3'500		3'500		3'394.05	
700.318.05	Neuaufnahme und Nachführen GIS-Daten	10'000		10'000		4'727.20	
700.318.06	Entschädigungen Schutzzonen	1'200		1'200		1'140.00	
700.319.01	Debitorenverluste					-994.30	
700.332.01	Freie Abschreibungen	692'000		230'000		243'092.70	
700.380.01	Einlage in Reserve Wasserversorgung					138'660.02	
700.380.02	Einlage in Spezialfinanzierung Werterhaltung	184'700		110'000			
700.390.02	Int. Verrg. Werkhof	103'500		100'800		104'948.25	
700.390.06	Int. Verrg. Personalkosten	25'000		25'000		25'000.00	
700.434.01	Grundgebühren		184'700		110'000		443'814.35
700.434.02	Betriebsgebühren		300'000		300'000		
700.434.03	Wasserbezüge WV Bösingens		25'000		25'000		27'399.20
700.434.04	Feuerschutz-Anteil		5'000		5'000		4'878.05
700.436.02	Rückerstattungen Dritter						15'460.05
700.480.01	Entnahme aus Spezialfinanzierung Werterhalt		692'000		230'000		243'092.70
700.480.02	Entnahme aus Spezialfinanzierung Rechnungsausgleich		130'200		37'200		

Gemeinde Schmitten

Voranschlag 2020

Funktionale Gliederung

Konto	Laufende Rechnung Funktionale Gliederung LR	Budget 2020		Budget 2019		Rechnung 2018	
		Aufwand	Ertrag				
71	Abwasser	1'431'300	1'431'300	1'050'400	1'050'400	987'308.75	987'308.75
710	Abwasserbeseitigung	1'431'300	1'431'300	1'050'400	1'050'400	987'308.75	987'308.75
710.300.01	Abwasserkommission	400		400		250.00	
710.312.01	Strom für ARA-Pumpwerk	1'500		1'500		1'206.50	
710.314.01	Baulicher Unterhalt	46'000		45'500		27'909.60	
710.314.02	Netzerweiterungen	40'000		40'000		35'290.00	
710.318.05	Planung Massnahmen GEP	70'000		20'000		20'860.40	
710.318.06	Neuaufnahme und Nachführen von GIS-Daten	15'000		20'000		4'196.25	
710.332.01	Freie Abschreibungen	870'000		575'000		519'779.50	
710.352.01	Betriebsbeiträge ARA Laupen	163'500		167'400		141'876.20	
710.380.01	Einlage in Reserve ARA					194'442.70	
710.380.02	Einlage in Spezialfinanzierung Werterhaltung	184'200		140'000			
710.390.02	Int. Verrg. Werkhof	5'700		5'600		6'497.60	
710.390.06	Int. Verrg. Personalkosten	35'000		35'000		35'000.00	
710.434.01	Grundgebühren		184'200		140'000		467'529.25
710.434.02	Betriebsgebühren		300'000		300'000		
710.480.01	Entnahme aus Spezialfinanzierung Werterhalt		870'000		575'000		519'779.50
710.480.02	Entnahme aus Spezialfinanzierung Rechnungsausgleich		77'100		35'400		
72	Kehricht	352'500	352'500	345'000	345'000	354'235.78	354'235.78
720	Abfallbeseitigung	352'500	352'500	345'000	345'000	354'235.78	354'235.78
720.300.01	Umweltkommission	1'500		1'500		1'108.55	
720.301.01	Besoldungen	24'000		24'000		23'617.75	
720.303.01	Sozialversicherungsbeiträge	1'800		1'800		1'486.39	
720.305.01	Unfall- und Krankenversicherungsbeiträge	800		800		1'107.98	
720.310.01	Kehrichtmaterial, Säcke und Plomben	10'000		8'000		10'098.37	
720.311.01	Anschaffungen, Mobilien und Geräte	4'000		4'000		2'660.06	
720.315.01	Unterhalt Anlagen und Geräte	5'000		3'500		6'653.39	
720.318.01	Gebäude- und Sachversicherungen	100		100		49.70	
720.318.05	Massnahmen für die Umwelt	5'000		5'000		4'250.80	
720.319.01	Übriger Aufwand	2'000		2'000		2'436.90	
720.352.01	Abfuhrkosten Kehricht	87'000		87'000		84'521.50	
720.352.02	Kosten Verbrennung und Deponie	95'000		95'000		85'899.80	
720.352.03	Entsorgung Altöl	1'000		1'000		1'054.15	
720.352.04	Entsorgung Altglas	8'000		8'000		6'924.80	
720.352.05	Entsorgung Metalle	1'800		1'800		1'620.00	
720.352.06	Entsorgung Papier und Karton	20'000		20'000		18'240.00	
720.352.07	Entsorgung organische Abfälle	50'000		50'000		43'613.95	
720.352.08	Beiträge an Schule und JUBLA für Umweltaktionen	13'000		13'000		13'000.00	
720.352.09	Sperrgut	5'000		5'000		4'069.20	
720.352.11	Entsorgung Inertstoffe	3'000		2'000		3'851.20	
720.352.12	Entsorgung Styropor	1'000		1'000		649.95	
720.380.01	Einlage in Reserve Kehricht	300		3'800		25'315.44	
720.390.01	Int. Verrg. Zinsen	500		1'100		1'012.75	
720.390.02	Int. Verrg. Werkhof	5'700		5'600		10'993.15	
720.390.03	Int. Verrg. Abschreibungen	7'000					
720.434.01	Kehricht-Gebühren		210'000		203'000		209'950.93
720.434.02	Kehricht-Grundgebühr		132'000		130'000		131'992.35
720.435.01	Vergütungen für Altpapier		3'500		5'000		4'988.85
720.435.02	Vergütungen für Altglas		7'000		7'000		7'303.65

Voranschlag 2020

Funktionale Gliederung

Konto	Laufende Rechnung Funktionale Gliederung LR	Budget 2020		Budget 2019		Rechnung 2018	
		Aufwand	Ertrag				
74	Friedhof und Bestattung	70'300	3'000	70'800	3'000	66'842.06	5'300.00
	Netto Aufwand		67'300		67'800		61'542.06
740	Friedhof und Bestattung	70'300	3'000	70'800	3'000	66'842.06	5'300.00
	Netto Aufwand		67'300		67'800		61'542.06
740.311.01	Anschaffungen	1'000		2'000			
740.312.01	Strom	2'000		2'500		1'469.70	
740.312.02	Wasser und Abwasser	2'000		1'800		2'913.20	
740.313.01	Abfall- und Grünentsorgung	5'000		5'000		4'326.55	
740.314.01	Baulicher Unterhalt	9'000		7'000		6'228.51	
740.314.02	Ausheben von Gräbern	500		1'000		430.80	
740.315.01	Unterhalt Geräte und Werkzeuge	1'000		1'000		430.80	
740.318.01	Gebäude- und Sachversicherungen	200		200		147.55	
740.352.01	Lohnanteil an Pfarrei für Sigristen	22'000		22'000		21'118.10	
740.390.01	Int. Verrg. Zinsen	400		500		520.65	
740.390.02	Int. Verrg. Werkhof	17'200		16'800		19'256.20	
740.390.03	Int. Verrg. Abschreibungen	10'000		11'000		10'000.00	
740.434.01	Bestattungsgebühren, Urnen und Auswärtige		3'000		3'000		5'300.00
75	Gewässer	15'700		15'700		20'158.50	
	Netto Aufwand		15'700		15'700		20'158.50
750	Gewässerverbauungen	15'700		15'700		20'158.50	
	Netto Aufwand		15'700		15'700		20'158.50
750.314.01	Instandhaltung Wasserbauten	8'000		8'000		8'280.50	
750.365.01	Entwässerungskörperschaft Tifers	1'500		1'500		1'199.00	
750.390.01	Int. Verrg. Zinsen	500		600		577.70	
750.390.02	Int. Verrg. Werkhof	5'700		5'600		10'101.30	
76	Naturschutz	19'000		19'000		16'656.10	5'242.50
	Netto Aufwand		19'000		19'000		11'413.60
760	Landschaftspflege	19'000		19'000		16'656.10	5'242.50
	Netto Aufwand		19'000		19'000		11'413.60
760.314.01	Landschaftspflege	7'000		7'000		6'424.70	
760.318.05	Landschaft und Landwirtschaft	12'000		12'000		10'231.40	
760.436.01	Entschädigungen Dritter						5'242.50
79	Raumplanung	219'900	60'000	205'300	60'000	230'206.46	36'185.00
	Netto Aufwand		159'900		145'300		194'021.46
790	Raumordnung	219'900	60'000	205'300	60'000	230'206.46	36'185.00
	Netto Aufwand		159'900		145'300		194'021.46
790.300.01	Bau- und Planungskommissionen	2'000		3'000		1'277.95	
790.317.01	Spesen Bauverwaltung	1'500		800		1'154.06	
790.318.02	Telefongebühren	1'300		1'300		1'369.45	
790.318.05	Ortsplanung	10'500		500		140.00	
790.318.10	Baubewilligungsgebühren	5'000		6'000		4'605.00	
790.318.11	Baukontrollen durch Dritte	3'000		3'000		3'123.30	
790.352.01	Beitrag an Region Sense	60'400		67'600		46'830.15	
790.352.02	Finanzbeitrag Kaisereggflite			6'300		6'309.90	
790.390.01	Int. Verrg. Zinsen	300		300		684.70	
790.390.03	Int. Verrg. Abschreibungen	11'000		11'000		58'999.00	
790.390.06	Int. Verrg. Personalkosten	124'900		105'500		105'712.95	
790.434.01	Einnahmen aus Baubewilligungen		60'000		60'000		36'185.00

Gemeinde Schmitten

Voranschlag 2020

Funktionale Gliederung

Konto	Laufende Rechnung Funktionale Gliederung LR	Budget 2020		Budget 2019		Rechnung 2018	
		Aufwand	Ertrag				
8	VOLKSWIRTSCHAFT	354'600	346'300	272'500	274'900	148'692.54	149'449.99
	Netto Aufwand		8'300				
	Netto Ertrag			2'400		757.45	
81	Forstwirtschaft	22'300	14'000	23'100	25'500	5'802.55	6'560.00
	Netto Aufwand		8'300				
	Netto Ertrag			2'400		757.45	
810	Forstwirtschaft	22'300	14'000	23'100	25'500	5'802.55	6'560.00
	Netto Aufwand		8'300				
	Netto Ertrag			2'400		757.45	
810.313.01	Aufforstungen und Pflanzenankauf			1'500			
810.314.01	Unterhalt und Ausbau Waldwege	5'000		5'000			
810.314.02	Waldarbeiten durch Dritte	6'000		6'000		1'945.60	
810.318.02	Jungwaldpflege	8'000		8'000			
810.318.03	Förster-Entschädigungen	2'000		2'000			
810.318.05	Forstabgaben	200		600		180.45	
810.390.02	Int. Verrg. Werkhof	1'100				3'676.50	
810.435.01	Erlös aus Holzverkäufen		6'000		7'500		3'690.00
810.461.01	Kant. Subvention Walderhaltung		8'000		18'000		2'870.00
86	Energie	332'300	332'300	249'400	249'400	142'889.99	142'889.99
862	Fernwärme	332'300	332'300	249'400	249'400	142'889.99	142'889.99
862.312.01	Strom	5'000		8'000		4'449.53	
862.312.03	Heizenergie (Holzschnitzel)	90'000		90'000		81'373.75	
862.314.01	Unterhalt	10'000		13'000		8'410.51	
862.314.02	Wartung und Reinigung	6'500		4'500		8'498.80	
862.314.03	Wartung der Steuerung	15'500		15'500		10'429.25	
862.318.01	Gebäude- und Sachversicherungen	800		1'100		741.10	
862.318.02	Telefongebühren			600		552.00	
862.390.01	Int. Verrg. Zinsen	8'000		8'500		7'959.40	
862.390.02	Int. Verrg. Werkhof	11'500		11'200		20'475.65	
862.390.03	Int. Verrg. Abschreibungen	185'000		97'000			
862.435.01	Verkaufserlös von Heizleistungen		80'000		80'000		81'136.35
862.490.04	Int. Verrg. Heizkosten		252'300		169'400		61'753.64

Voranschlag 2020

Funktionale Gliederung

Konto	Laufende Rechnung Funktionale Gliederung LR	Budget 2020		Budget 2019		Rechnung 2018	
		Aufwand	Ertrag				
9	KAPITALIEN	1'410'000	13'952'600	1'398'500	14'201'700	2'071'103.89	14'717'943.24
	Netto Ertrag	12'542'600		12'803'200		12'646'839.35	
90	Steuern	45'000	12'493'800	40'000	12'767'000	76'866.10	13'356'151.94
	Netto Ertrag	12'448'800		12'727'000		13'279'285.84	
900	Steuern	45'000	12'493'800	40'000	12'767'000	76'866.10	13'356'151.94
	Netto Ertrag	12'448'800		12'727'000		13'279'285.84	
900.319.01	Steuerverluste	30'000		25'000		61'836.95	
900.329.01	Vergütungszins auf Anzahlungen	15'000		15'000		15'029.15	
900.400.01	Einkommen natürliche Personen		8'150'000		7'700'000		7'550'000.00
900.400.02	Einkommen natürliche Personen Vorjahre						217'320.52
900.400.03	Vermögen natürliche Personen		910'000		810'000		800'000.00
900.400.04	Vermögen natürliche Personen Vorjahre						112'220.80
900.400.05	Quellensteuern		100'000		100'000		74'738.07
900.400.06	Kapitalabfindung, Kapitalgewinn		250'000		250'000		216'513.70
900.401.01	Gewinn juristische Personen		850'000		2'100'000		1'850'000.00
900.401.02	Gewinn juristische Personen Vorjahre						182'859.45
900.401.03	Kapital juristische Personen		20'000		140'000		140'000.00
900.401.04	Kapital juristische Personen Vorjahre						-8'356.90
900.402.01	Liegenschaften		1'100'000		1'085'000		1'090'000.00
900.402.02	Liegenschaften Vorjahre						126'428.90
900.403.01	Liegenschaftsgewinn, -Mehrwertsteuern		100'000		100'000		93'447.35
900.404.01	Handänderungen		400'000		200'000		606'437.30
900.405.01	Erbschafts-, Schenkungssteuern						29'702.95
900.406.04	Hundesteuern		4'000		4'000		3'857.00
900.441.01	Motorfahrzeugsteuern		279'000		278'000		270'982.80
900.451.01	Basis-Ausgleich - Steuerreform		330'800				
93	Einnahmenanteile	121'800	178'900	109'400	163'500	145'444.00	163'913.00
	Netto Ertrag	57'100		54'100		18'469.00	
930	Finanzausgleich	121'800	178'900	109'400	163'500	145'444.00	163'913.00
	Netto Ertrag	57'100		54'100		18'469.00	
930.362.00	Beitrag an Ressourcenausgleich	121'800		109'400		145'444.00	
930.462.01	Beitrag aus Bedarfsausgleich		178'900		163'500		163'913.00
94	Vermögens- und Schuldenverwaltung	1'213'200	1'279'900	1'219'100	1'271'200	1'120'931.86	1'197'878.30
	Netto Ertrag	66'700		52'100		76'946.44	
940	Kapitalien und Darlehen	1'136'400	1'200'500	1'138'200	1'191'300	1'048'285.86	1'124'299.75
	Netto Ertrag	64'100		53'100		76'013.89	
940.318.01	Bankspesen und Verwaltungskosten	1'000		3'000		909.26	
940.322.01	Darlehens- und Bankzinsen	187'400		201'200		200'405.65	
940.329.01	Vergütungszinsen	4'000		3'000		4'970.95	
940.330.01	Gesetzliche Abschreibungen	944'000		931'000		842'000.00	
940.420.01	Bankzinsen		100		100		140.90
940.421.01	Verzugszinsen		45'000		35'000		57'441.20
940.422.01	Zinsen auf Kapitalien und Wertpapieren		24'000		24'000		24'312.00
940.490.01	Int. Verrg. Zinsen		187'400		201'200		200'405.65
940.490.03	Int. Verrg. Abschreibungen		944'000		931'000		842'000.00

Gemeinde Schmitten

Voranschlag 2020

Funktionale Gliederung

Konto	Laufende Rechnung Funktionale Gliederung LR	Budget 2020		Budget 2019		Rechnung 2018	
		Aufwand	Ertrag				
942	Haus Nr. 4	22'800	22'800	26'900	26'900	16'903.55	16'903.55
942.312.01	Strom	1'500		2'000		1'266.40	
942.312.02	Wasser und Abwasser	1'000		1'000		575.80	
942.314.01	Baulicher Unterhalt	5'000		8'000		4'992.60	
942.318.01	Gebäude- und Sachversicherungen	700		700		640.75	
942.390.01	Int. Verrg. Zinsen	2'200		2'300		2'275.15	
942.390.02	Int. Verrg. Werkhof	12'400		12'900		7'152.85	
942.436.01	Versicherungsentschädigungen						366.65
942.490.01	Int. Verrg. Gebäudekosten (KiTa)		22'800		26'900		16'536.90
943	Hohe Zelg	54'000	53'000	54'000	53'000	55'742.45	53'000.00
	Netto Aufwand		1'000		1'000		2'742.45
943.314.01	Baulicher Unterhalt	3'000		3'000		5'020.85	
943.318.01	Gebäude und Sachversicherungen	3'000		3'000		2'721.60	
943.390.01	Int. Verrg. Zinsen	48'000		48'000		48'000.00	
943.423.01	Miet- und Pachtzinse		53'000		53'000		53'000.00
945	Schlossmatte und Diverse		3'600				3'675.00
	Netto Ertrag	3'600				3'675.00	
945.423.01	Diverse Pachtzinse		3'600				3'675.00
99	Nicht aufgeteilte Posten	30'000		30'000		727'861.93	
	Netto Aufwand		30'000		30'000		727'861.93
990	Nicht aufgeteilte Posten	30'000		30'000		727'861.93	
	Netto Aufwand		30'000		30'000		727'861.93
990.319.01	Kompetenzausgaben	30'000		30'000		27'861.93	
990.351.02	Rückstellung Pensionskasse Staatspersonal					700'000.00	

Voranschlag 2020

Zusammenfassung Artengliederung

Konto	Laufende Rechnung Artengliederung	Budget 2020		Budget 2019		Rechnung 2018	
		Aufwand	Ertrag				
	Total	20'449'400	20'249'200	19'317'500	19'333'200	19'355'633.52	19'676'489.03
	Netto Aufwand		200'200				
	Netto Ertrag			15'700		320'855.51	
3	A U F W A N D	20'449'400		19'317'500		19'355'633.52	
	Netto Aufwand		20'449'400		19'317'500		19'355'633.52
30	PERSONALAUFWAND	2'750'000		2'648'300		2'573'045.70	
	Netto Aufwand		2'750'000		2'648'300		2'573'045.70
31	SACHAUFWAND	2'051'100		1'988'000		1'895'303.93	
	Netto Aufwand		2'051'100		1'988'000		1'895'303.93
32	PASSIVZINSEN	206'400		219'200		220'405.75	
	Netto Aufwand		206'400		219'200		220'405.75
33	ABSCHREIBUNGEN	2'506'000		1'736'000		1'604'872.20	
	Netto Aufwand		2'506'000		1'736'000		1'604'872.20
35	ENTSCHÄDIGUNGEN AN GEMEINWESEN	6'932'400		6'951'300		7'654'809.23	
	Netto Aufwand		6'932'400		6'951'300		7'654'809.23
36	EIGENE BEITRÄGE	2'594'200		2'647'500		2'370'527.86	
	Netto Aufwand		2'594'200		2'647'500		2'370'527.86
38	EINLAGEN IN RESERVEN	369'200		253'800		415'732.46	
	Netto Aufwand		369'200		253'800		415'732.46
39	INTERNE VERRECHNUNGEN	3'040'100		2'873'400		2'620'936.39	
	Netto Aufwand		3'040'100		2'873'400		2'620'936.39
4	E R T R A G		20'249'200		19'333'200		19'676'489.03
	Netto Ertrag	20'249'200		19'333'200		19'676'489.03	
40	STEUEREINNAHMEN		11'884'000		12'489'000		13'085'169.14
	Netto Ertrag	11'884'000		12'489'000		13'085'169.14	
42	VERMÖGENSERTRÄGE		171'600		159'000		184'117.20
	Netto Ertrag	171'600		159'000		184'117.20	
43	ENTGELTE		2'205'400		2'106'000		2'259'759.80
	Netto Ertrag	2'205'400		2'106'000		2'259'759.80	
44	ANTEILE UND BEITRÄGE OHNE ZWECKBINDUNG		279'000		278'000		270'982.80
	Netto Ertrag	279'000		278'000		270'982.80	
45	RÜCKERSTATTUNGEN		353'800		23'200		21'399.70
	Netto Ertrag	353'800		23'200		21'399.70	
46	ERHALTENE SUBVENTIONEN		546'000		527'000		471'251.80
	Netto Ertrag	546'000		527'000		471'251.80	
48	ENTNAHMEN AUS RESERVEN		1'769'300		877'600		762'872.20
	Netto Ertrag	1'769'300		877'600		762'872.20	
49	INTERNE VERRECHNUNGEN		3'040'100		2'873'400		2'620'936.39
	Netto Ertrag	3'040'100		2'873'400		2'620'936.39	

Gemeinde Schmitten

Voranschlag 2020

Artengliederung

Konto	Laufende Rechnung Artengliederung	Budget 2020		Budget 2019		Rechnung 2018	
		Aufwand	Ertrag				
	Total	20'449'400	20'249'200	19'317'500	19'333'200	19'355'633.52	19'676'489.03
	Netto Aufwand		200'200				
	Netto Ertrag			15'700		320'855.51	
3	A U F W A N D	20'449'400		19'317'500		19'355'633.52	
	Netto Aufwand		20'449'400		19'317'500		19'355'633.52
30	PERSONALAUFWAND	2'750'000		2'648'300		2'573'045.70	
	Netto Aufwand		2'750'000		2'648'300		2'573'045.70
300	Behörden und Kommissionen	95'200		99'300		92'046.35	
301	Verwaltungs- und Betriebspersonal	2'129'300		2'045'600		2'002'568.45	
302	Löhne Lehrkräfte	24'700		26'900		17'728.75	
303	Sozialversicherungsbeiträge	191'200		184'500		176'361.10	
304	Pensionskassenbeiträge	214'500		204'000		196'915.75	
305	Unfall-, Krankenversicherungen	53'100		51'900		56'597.83	
306	Dienstkleider	9'000		10'000		5'977.70	
309	Übrige	33'000		26'100		24'849.77	
31	SACHAUFWAND	2'051'100		1'988'000		1'895'303.93	
	Netto Aufwand		2'051'100		1'988'000		1'895'303.93
310	Büro-, Schulmaterial und Drucksachen	142'900		145'900		154'271.38	
311	Mobilien, Maschinen, Fahrzeuge	186'400		127'900		122'805.84	
312	Wasser, Energie, Heizmaterialien	298'300		298'000		278'924.40	
313	Verbrauchsmaterialien	86'500		95'000		92'956.18	
314	Unterhalt Liegenschaften und Strassen	516'000		530'600		508'080.55	
315	Unterhalt Ausrüstungen, Mobilien	117'700		121'100		114'682.09	
317	Spesenentschädigungen	144'700		146'800		119'726.28	
318	Dienstleistungen, Versicherungsprämien	447'400		415'900		364'886.81	
319	Übriger Sachaufwand	111'200		106'800		138'970.40	
32	PASSIVZINSEN	206'400		219'200		220'405.75	
	Netto Aufwand		206'400		219'200		220'405.75
322	Zinsen mittel- und langfristige Schulden	187'400		201'200		200'405.65	
329	Übrige Zinsen	19'000		18'000		20'000.10	

Voranschlag 2020

Artengliederung

Konto	Laufende Rechnung Artengliederung	Budget 2020		Budget 2019		Rechnung 2018	
		Aufwand	Ertrag				
33	ABSCHREIBUNGEN	2'506'000		1'736'000		1'604'872.20	
	Netto Aufwand		2'506'000		1'736'000		1'604'872.20
330	Vorgeschriebene Abschreibungen	944'000		931'000		842'000.00	
332	Zusätzliche Abschreibungen	1'562'000		805'000		762'872.20	
35	ENTSCHÄDIGUNGEN AN GEMEINWESEN	6'932'400		6'951'300		7'654'809.23	
	Netto Aufwand		6'932'400		6'951'300		7'654'809.23
351	Kanton	4'385'700		4'466'300		5'156'806.20	
352	Gemeinden, Konsortien, Gemeindeverbände	2'546'700		2'485'000		2'498'003.03	
36	EIGENE BEITRÄGE	2'594'200		2'647'500		2'370'527.86	
	Netto Aufwand		2'594'200		2'647'500		2'370'527.86
362	Gemeinden und Pfarreien	128'900		116'500		152'543.80	
364	Gemischtwirtschaftliche Unternehmungen	524'700		467'400		403'673.20	
365	Private Institutionen	720'000		739'000		684'737.16	
366	Private Haushalte	1'220'600		1'324'600		1'129'573.70	
38	EINLAGEN IN RESERVEN	369'200		253'800		415'732.46	
	Netto Aufwand		369'200		253'800		415'732.46
380	Obligatorische Reserven	369'200		253'800		358'418.16	
382	Einlagen in Vorfinanzierungen					57'314.30	
39	INTERNE VERRECHNUNGEN	3'040'100		2'873'400		2'620'936.39	
	Netto Aufwand		3'040'100		2'873'400		2'620'936.39
390	Interne Verrechnungen	3'040'100		2'873'400		2'620'936.39	

Gemeinde Schmitten

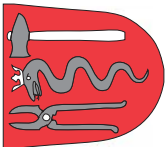
Voranschlag 2020

Artengliederung

Konto	Laufende Rechnung Artengliederung	Budget 2020		Budget 2019		Rechnung 2018	
		Aufwand	Ertrag				
4	ERTRAG		20'249'200		19'333'200		19'676'489.03
	Netto Ertrag	20'249'200		19'333'200		19'676'489.03	
40	STEUEREINNAHMEN		11'884'000		12'489'000		13'085'169.14
	Netto Ertrag	11'884'000		12'489'000		13'085'169.14	
400	Einkommens- und Vermögenssteuern		9'410'000		8'860'000		8'970'793.09
401	Gewinn- und Kapitalsteuern		870'000		2'240'000		2'164'502.55
402	Liegenschaftssteuern		1'100'000		1'085'000		1'216'428.90
403	Vermögensgewinnsteuern		100'000		100'000		93'447.35
404	Handänderungs- u. Grundstückverkaufssteuer		400'000		200'000		606'437.30
405	Erbschafts- und Schenkungssteuer						29'702.95
406	Übrige		4'000		4'000		3'857.00
42	VERMÖGENSERTRÄGE		171'600		159'000		184'117.20
	Netto Ertrag	171'600		159'000		184'117.20	
420	Banken		100		100		140.90
421	Verzugszinsen Steuern		45'000		35'000		57'441.20
422	Anlagen des Finanzvermögens		24'000		24'000		24'312.00
423	Liegenschaftserträge des Finanzvermögens		56'600		53'000		56'675.00
427	Liegenschaftserträge des Verwaltungsvermögens		45'900		46'900		45'548.10
43	ENTGELTE		2'205'400		2'106'000		2'259'759.80
	Netto Ertrag	2'205'400		2'106'000		2'259'759.80	
430	Ersatzabgaben		123'000		125'000		110'327.25
431	Gebühren für Amtshandlungen		8'500		10'500		8'853.00
434	Benützungsgebühren		1'510'900		1'383'000		1'433'360.13
435	Verkäufe		99'500		102'000		103'123.85
436	Rückerstattungen		448'000		470'000		528'450.00
439	Übrige Entgelte		15'500		15'500		75'645.57
44	ANTEILE UND BEITRÄGE OHNE ZWECKBINDUNG		279'000		278'000		270'982.80
	Netto Ertrag	279'000		278'000		270'982.80	
441	Anteile an Kantoneinnahmen		279'000		278'000		270'982.80
45	RÜCKERSTATTUNGEN		353'800		23'200		21'399.70
	Netto Ertrag	353'800		23'200		21'399.70	
451	Kanton		333'800		3'000		3'254.60
452	Gemeinden		20'000		20'200		18'145.10
46	ERHALTENE SUBVENTIONEN		546'000		527'000		471'251.80
	Netto Ertrag	546'000		527'000		471'251.80	
460	Bund		2'000		1'000		2'730.30
461	Kanton		365'100		362'500		304'608.50
462	Gemeinden		178'900		163'500		163'913.00
48	ENTNAHMEN AUS RESERVEN		1'769'300		877'600		762'872.20
	Netto Ertrag	1'769'300		877'600		762'872.20	
480	Obligatorische Reserven		1'769'300		877'600		762'872.20
49	INTERNE VERRECHNUNGEN		3'040'100		2'873'400		2'620'936.39
	Netto Ertrag	3'040'100		2'873'400		2'620'936.39	
490	Interne Verrechnungen		3'040'100		2'873'400		2'620'936.39

Zur Genehmigung

**Voranschlag
Investitionen
Jahr 2020**



Gemeinde Schmittlen

Voranschlag
Investitionen 2020

Investitionsplan 2021-2024

Ressort / Projekt	Gesamt- kredit	GV/DV bewilligt		2020	2021	2022	2023	2024
		Datum						
0 Allgemeine Verwaltung								
Altbau Gemeindeverwaltung					120			
2 Bildung								
Schulhaus GELB	450	Dez 14	155					
Schulanlagen			150					
Schulhaus BLAU					150			
Schulhaus BLAU / Haus Nr. 4			85					
Schulhaus ROT				85				
Gebäude- und Raumbedarfsanalyse				80				
3 Kultur und Freizeit								
Kreuz Schmittlen; Saal im öffentlichen Interesse	650	Mai 19		325	325			
Kreuz Schmittlen; Saal im öffentlichen Interesse	-650	Mai 19					-26	-26
Sportanlagen Gwatt	5'050							
Planung				50				
Neubau Garderoben und 1-fach Turnhalle					2'000	3'000		
Turnhalle Gwatt				60				
Sportanlagen Gwatt					35			
6/7 Verkehr, Umwelt und Raumordnung								
Gesamtprojekte:								
Bushaltestelle Oberstockerli bis Clientis Sparkasse Sense	2'325							
Planung		Dez 11		20				
Planung Vorprojekt. Baueingabe, KV				80				
Sanierung Strasse, Neubau Trottoir und Bushaltestelle					1'400			
Einführung Trennsystem (Stritt Franz bis Taverna)					800			
Ochsenriedstrasse (Bagerstrasse bis Junker Walter)	774							
Sanierung Strasse						250		
Neubau Wasserleitung						180		
Neubau Kanalisation						175		
Rückhaltebecken		Nov 18		110				

Ressort / Projekt	Gesamt- kredit	GV/DV bewilligt		2020	2021	2022	2023	2024
		Datum						
Entwässerungskonzept Schmitten NORD (Birkenweg)	350							
Planung								50
Kanalisation								300
6 Verkehr								
Ried; Kostenbeteiligung am Strassenprojekt TBA			250					
Bushaltestellen anpassen ans BehiG	450			150	150	150	150	
Bushaltestelle Bahnhof				150				
Werkhof							130	
7 Umwelt und Raumordnung								
Wasser								
Reservoir Dählhubel								
Reservoir Dählhubel				232				
Reservoir Dählhubel				80				
Wasserreservoir Wilerholz					300			
Anschluss- und Grundgebühren Wasser				-345	-345	-345	-345	-345
Abwasser								
Vetterwil/Hohe Zelg						250		
Anschluss- und Grundgebühren ARA				-565	-565	-565	-565	-565
Abfallbeseitigung								
Bahndammstrasse					130			
Gewässerverbauungen								
Untere Taverna	297				136			
Raumplanung								
Teilrevision neuer Richtplan Kanton und Region							30	
8 Volkswirtschaft								
Fernleitung					320			
Wärmeverbund	230			60	60	30		
Total Investitionen netto			1'842	4'651	7'700	7'700	709	-286

Gemeinde Schmitten

Voranschlag Investitionen 2020

Zusammenfassung funktionale Gliederung

Konto	Investitionsrechnung Funktionale Gliederung IR	Budget 2020		Budget 2019		Rechnung 2018	
		Ausgaben	Einnahmen				
	Total	2'752'000	910'000	2'134'000	1'060'000	1'258'110.25	118'629.70
	Netto Aufwand		1'842'000		1'074'000		1'139'480.56
2	BILDUNG	470'000		164'000		103'324.40	
	Netto Aufwand		470'000		164'000		103'324.40
3	KULTUR UND FREIZEIT	110'000		110'000		27'681.25	
	Netto Aufwand		110'000		110'000		27'681.25
4	GESUNDHEIT					50'956.45	
	Netto Aufwand						50'956.45
6	VERKEHR	550'000		975'000	150'000	179'386.41	
	Netto Aufwand		550'000		825'000		179'386.41
7	UMWELT UND RAUMORDNUNG	1'562'000	910'000	805'000	910'000	803'422.10	118'629.70
	Netto Aufwand		652'000				684'792.40
	Netto Ertrag			105'000			
8	VOLKSWIRTSCHAFT	60'000		80'000		93'339.65	
	Netto Aufwand		60'000		80'000		93'339.65

Voranschlag Investitionen 2020

Funktionale Gliederung

Konto	Investitionsrechnung Funktionale Gliederung IR	Budget 2020		Budget 2019		Rechnung 2018	
		Ausgaben	Einnahmen				
	Total	2'752'000	910'000	2'134'000	1'060'000	1'258'110.26	118'629.70
	Netto Aufwand		1'842'000		1'074'000		1'139'480.56
2	BILDUNG	470'000		164'000		103'324.40	
	Netto Aufwand		470'000		164'000		103'324.40
21	Obligatorischer Schulzyklus			37'000			
	Netto Aufwand				37'000		
211	Orientierungsschule			37'000			
	Netto Aufwand				37'000		
211.522.03	OS Wünnewil; Ersatzbeschaffung Smartboards			37'000			
29	Schulanlagen	470'000		127'000		103'324.40	
	Netto Aufwand		470'000		127'000		103'324.40
294	Schulbauten	470'000		127'000		103'324.40	
	Netto Aufwand		470'000		127'000		103'324.40
294.503.09	Schulhaus GELB; Diverse Sanierungsarbeiten	155'000		100'000		8'114.10	
294.503.12	Schulhaus GELB; Revision Monoblock					86'130.25	
294.503.13	Schulhaus BLAU / Haus Nr. 4, Anpassungsarbeiten TAS	85'000					
294.506.03	Schulanlagen; Wireless					9'080.05	
294.506.04	Schulanlagen; Erneuerung IT Anlage	150'000					
294.509.01	Gebäude- und Raumbedarfsanalyse	80'000					
294.522.04	OS Wünnewil; Sanierung Sporthalle			27'000			
3	KULTUR UND FREIZEIT	110'000		110'000		27'681.25	
	Netto Aufwand		110'000		110'000		27'681.25
34	Sport	110'000		110'000		27'681.25	
	Netto Aufwand		110'000		110'000		27'681.25
340	Sportanlagen	110'000		110'000		27'681.25	
	Netto Aufwand		110'000		110'000		27'681.25
340.503.05	Turnhalle Gwatt; Sanierung Boden	60'000					
340.509.02	Sportanlagen Gwatt; Planung	50'000		50'000			
340.522.04	Regio Badi Sense; Sanierung			60'000		27'681.25	
4	GESUNDHEIT					50'956.45	
	Netto Aufwand						50'956.45
41	Heime					50'956.45	
	Netto Aufwand						50'956.45
410	Pflegeheime					50'956.45	
	Netto Aufwand						50'956.45
410.522.02	Pflegeheim Maggenberg; Schuldübernahme (Neubau Demenz, Umbau, GOPS)					15'415.95	
410.522.03	Pflegeheim Maggenberg; Investition Wäscherei					35'540.50	
6	VERKEHR	550'000		975'000	150'000	179'386.41	
	Netto Aufwand		550'000		825'000		179'386.41
62	Gemeindestrassen	550'000		975'000	150'000	179'386.41	
	Netto Aufwand		550'000		825'000		179'386.41

Voranschlag Investitionen 2020

Funktionale Gliederung

Konto	Investitionsrechnung Funktionale Gliederung IR	Budget 2020		Budget 2019		Rechnung 2018	
		Ausgaben	Einnahmen				
620	Gemeindestrassen, Trottoirs und Plätze	550'000		975'000	150'000	179'386.41	
	Netto Aufwand		550'000		825'000		179'386.41
620.501.24	Kreuzung Berg bis Abzweigung Fussweg Reservoir Dählihubel; Sanierung Strasse					78'602.41	
620.501.25	Strassensanierungen (laut PMS Planung); 2. Etappe			100'000		100'784.00	
620.501.26	Strassensanierungen (laut PMS Planung); 3. Etappe			200'000			
620.501.27	Entwässerungskonzept Schmitten NORD (Bahnhofstrasse 1. Teil); Strasse / Bushaltestelle			100'000			
620.501.28	Ochsenriedstrasse; Sanierung Strasse			400'000			
620.501.29	Strassensanierungen (laut PMS Planung); 4. Etappe	300'000					
620.501.30	Ried; Kostenbeteiligung am Strassenprojekt TBA; Bushaltestellen und Eingangsportale	250'000					
620.503.04	Strassenbeleuchtung; Ersatz Lampen			80'000			
620.509.08	Dorfzentrum bis SSB; Planung			50'000			
620.509.09	Entwässerungskonzept Schmitten NORD (Bahnhofstrasse 1. Teil); Planung			45'000			
620.661.02	Ochsenriedstrasse; Subventionen Kanton/Bund				150'000		
7	UMWELT UND RAUMORDNUNG	1'562'000	910'000	805'000	910'000	803'422.10	118'629.70
	Netto Aufwand		652'000				684'792.40
	Netto Ertrag			105'000			
70	Wasser	692'000	345'000	230'000	345'000	249'598.65	30'066.95
	Netto Aufwand		347'000				219'531.70
	Netto Ertrag			115'000			
700	Wasserversorgung	692'000	345'000	230'000	345'000	249'598.65	30'066.95
	Netto Aufwand		347'000				219'531.70
	Netto Ertrag			115'000			
700.501.11	Reservoir Dählihubel; Sanierung Wasserreservoir	232'000		230'000			
700.501.20	Kreuzung Berg bis Abzweigung Fussweg Reservoir Dählihubel; Ersatz Wasserleitung					8'877.40	
700.501.21	ZV Sodbach; Sanierung Leitungen					240'721.25	
700.501.23	Bahnhofstrasse; Dorfzentrum bis SSB; Ersatz Trinkwasserleitung	300'000					
700.501.24	Entwässerungskonzept Schmitten NORD Industrie; Ersatz Trinkwasserleitung	80'000					
700.501.25	Wasserreservoir Dählihubel; Sanierung Wasserreservoir (Nachtragskredit)	80'000					
700.610.01	Anschlussgebühren Wasser		345'000		345'000		23'561.00
700.633.01	Rückerstattung Vorsteuern						6'505.95
71	Abwasser	870'000	565'000	575'000	565'000	545'521.90	54'462.45
	Netto Aufwand		305'000		10'000		491'059.45

Voranschlag Investitionen 2020

Funktionale Gliederung

Konto	Investitionsrechnung Funktionale Gliederung IR	Budget 2020		Budget 2019		Rechnung 2018	
		Ausgaben	Einnahmen				
710	Abwasserbeseitigung	870'000	565'000	575'000	565'000	545'521.90	54'462.45
	Netto Aufwand		305'000		10'000		491'059.45
710.501.17	Kreuzung Berg bis Abzweigung Fussweg Reservoir Dählihubel; Ersatz Kanalisation					10'458.80	
710.501.18	Kreisel Oberstockerli; Einführung Trennsystem im Bereich Kreisel					309'460.20	
710.501.19	Bethlehem; Erschliessung ARA					47'138.65	
710.501.21	Hagnet; Entwässerungskonzept Leitung 3					5'530.00	
710.501.22	Hagnet; Entwässerungskonzept Leitung 2b					172'934.25	
710.501.23	Ochsenriedstrasse (Bagerstrasse bis Junker Walter); Rückhaltebecken			130'000			
710.501.24	Entwässerungskonzept Schmitten NORD (Bahnhofstrasse 1. Teil); Kanalisation			165'000			
710.501.25	Ochsenriedstrasse; Kanalisation			50'000			
710.501.26	Ried; Neubau Meteorwasserleitung			230'000			
710.501.27	Bahnhofstrasse; Dorfzentrum bis SSB; Einführung Trennsystem	500'000					
710.501.28	Entwässerungskonzept Schmitten NORD Industrie; Einführung Trennsystem	370'000					
710.610.01	Anschlussgebühren ARA		565'000		565'000		28'720.05
710.633.02	Rückerstattung Vorsteuern						25'742.40
72	Abfallbeseitigung					350.00	34'100.30
	Netto Ertrag					33'750.30	
720	Abfallbeseitigung					350.00	34'100.30
	Netto Ertrag					33'750.30	
720.509.03	Neuhof; Technische Untersuchung Altlasten 1. Etappe					350.00	
720.633.01	Rückerstattung Vorsteuern						-2'625.70
720.661.01	Subventionen						36'726.00
75	Gewässerverbauungen					-9'873.00	
	Netto Ertrag					9'873.00	
750	Gewässerverbauungen					-9'873.00	
	Netto Ertrag					9'873.00	
750.522.02	Untere Taverna; Beteiligung Sanierung					-9'873.00	
79	Raumplanung					17'824.55	
	Netto Aufwand						17'824.55
790	Raumordnung					17'824.55	
	Netto Aufwand						17'824.55
790.509.01	Ortsplanung; Teilrevision					17'824.55	
8	VOLKSWIRTSCHAFT	60'000		80'000		93'339.65	
	Netto Aufwand		60'000		80'000		93'339.65
86	Energie	60'000		80'000		93'339.65	
	Netto Aufwand		60'000		80'000		93'339.65
862	Fernwärme	60'000		80'000		93'339.65	
	Netto Aufwand		60'000		80'000		93'339.65
862.506.07	Heizzentrale; Ersatz Heizkessel, Einbau Partikelfilter					93'339.65	
862.506.08	Wärmeverbund; Umrüstung Hausanschlüsse mit Wärmetauscher	60'000		80'000			

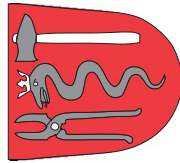
Zur Kenntnisnahme

**Investitionsplan
Jahre 2021 bis 2024**

**Finanzplan
Jahre 2021 bis 2024**

**Schuldenentwicklung
Jahre 2018 bis 2024**

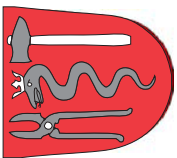
Ressort / Projekt	Gesamt- kredit	GV/DV bewilligt Datum	2020	2021	2022	2023	2024
Entwässerungskonzept Schmittlen NORD (Birkenweg)	350						
Planung							50
Kanalisation							300
6 Verkehr							
Ried; Kostenbeteiligung am Strassenprojekt TBA			250				
Bushaltestellen anpassen ans BehiG	450			150	150	150	
Bushaltestelle Bahnhof				150			
Werkhof						130	
7 Umwelt und Raumordnung							
Wasser							
Reservoir Dählhubel			232				
Reservoir Dählhubel			80				
Sanierung Wasserreservoir (Nachtragskredit)							
Sanierung Wasserreservoir				300			
Wasserreservoir Wilerholz							
Anschluss- und Grundgebühren Wasser			-345	-345	-345	-345	-345
Abwasser							
Vetterwil/Hohe Zelg					250		
Erschliessung ARA							
Anschluss- und Grundgebühren ARA			-565	-565	-565	-565	-565
Abfallbeseitigung							
Bahndammstrasse				130			
Abbruch Militärrampe							
Gewässerverbauungen							
Untere Taverna				136			
Beteiligung Sanierung	297						
Raumplanung							
Teilrevision neuer Richtplan Kanton und Region						30	
8 Volkswirtschaft							
Fernleitung				320			
Wärmeverbund	230		60	60	30		
Erschliessung Turnhalle Gwatt							
Umrüstung Hausanschlüsse mit Wärmetauscher							
Total Investitionen netto			1'842	4'651	7'700	709	-286



Gemeinde Schmittlen

Finanzplan 2021 - 2024

	Rechnung 2018	Voranschlag 2019	Voranschlag 2020	Finanzplan 2021	Finanzplan 2022	Finanzplan 2023	Finanzplan 2024
Ertrag							
Steuern	13'085'169	12'489'000	11'884'000	12'181'100	12'485'628	12'797'768	13'117'712
Gebühren	2'259'760	2'106'000	2'205'400	2'227'454	2'249'729	2'272'226	2'294'948
Übriger Ertrag	4'331'560	4'738'200	6'159'800	6'221'398	6'283'612	6'346'448	6'409'913
Total Ertrag	19'676'489	19'333'200	20'249'200	20'629'952	21'018'968	21'416'442	21'822'573
Aufwand							
Allgemeine Verwaltung	1'470'302	1'501'400	1'562'900	1'578'529	1'594'314	1'610'257	1'626'360
Öffentliche Sicherheit	265'465	308'300	309'000	312'090	315'211	318'363	321'547
Bildung	5'838'156	5'905'800	6'044'100	6'164'982	6'288'282	6'414'047	6'542'328
Kultur und Freizeit	760'316	786'100	742'100	753'232	764'530	775'998	787'638
Gesundheit	1'614'798	1'743'000	1'756'100	1'773'661	1'791'398	1'809'312	1'827'405
Soziale Wohlfahrt	2'449'381	2'607'200	2'637'200	2'716'316	2'797'805	2'881'740	2'968'192
Verkehr	2'327'367	2'381'300	2'187'800	2'220'617	2'253'926	2'287'735	2'322'051
Umwelt und Raumordnung	2'410'052	2'413'400	3'445'600	3'497'284	3'549'743	3'602'989	3'657'034
Volkswirtschaft	148'693	272'500	354'600	358'146	361'727	365'345	368'998
Kapitalien / Finanzen	2'071'104	1'398'500	1'410'000	1'424'100	1'438'341	1'452'724	1'467'252
Total Aufwand	19'355'634	19'317'500	20'449'400	20'798'957	21'155'278	21'518'511	21'888'805
Ergebnis	320'856	15'700	-200'200	-169'005	-136'310	-102'068	-66'231



Gemeinde Schmittgen

Schuldenentwicklung 2018 - 2024

	Rechnung	Voranschlag		Voranschlag		Finanzplan		Finanzplan		Finanzplan	
	2018	2019	2020	2021	2022	2023	2024	2021	2022	2023	2024
Ergebnisse											
Ergebnis der laufenden Rechnung	320'856	15'700	-200'200	-169'005	-136'310	-102'068	-66'231				
Ergebnis der Investitionsrechnung (netto; Gebühren)	1'139'481	1'074'000	1'842'000	4'651'000	7'700'000	709'000	-286'000				
gesetzliche Abschreibungen (budgetiert)	842'000	931'000	944'000	944'000	944'000	944'000	944'000				
freiwillige Abschreibungen + Rückst. (nicht budgetiert)	0	0	0	0	0	0	0				
Selbstfinanzierungsgrad in % (inkl. freiw. Abschr.)	102	88	40	17	10	119	-307				
Eigenkapital	1'215'055	1'230'755	1'030'555	861'550	725'240	623'172	556'941				
Schuldenentwicklung											
kurzfristige Schulden (Pos. 201)	53'474	100'000	100'000	100'000	100'000	100'000	100'000				
Mittel- und langfristige Schulden (202)	18'274'149	18'274'149	18'274'149	18'274'149	20'274'149	23'274'149	23'274'149				
Neuverschuldung				2'000'000	3'000'000						
Gesamtschulden (mit freiwilligen Abschreibungen)	18'327'623	18'374'149	18'374'149	20'374'149	23'374'149	23'374'149	23'374'149				
andere Reserven (2820)	2'284'139	2'284'139	2'284'139	2'284'139	2'284'139	2'284'139	2'284'139				
Liegenschaften des Finanzvermögens (1023)	1'847'806	1'847'806	1'847'806	1'847'806	1'847'806	1'847'806	1'847'806				
Nettoschulden	14'195'678	14'242'204	14'242'204	16'242'204	19'242'204	19'242'204	19'242'204				
Nettoschulden pro Kopf per 31.12.	3'538	3'517	3'351	3'650	4'051	4'009	3'967				
Gesamtschulden pro Kopf per 31.12.	4'568	4'537	4'323	4'578	4'921	4'870	4'819				
Einwohner per 31.12.	4'012	4'050	4'250	4'450	4'750	4'800	4'850				

TRAKTANDUM 3:
Bildung
Schulreglement der Gemeinde Schmitten; Genehmigung

Das Reglement regelt den Betrieb und die Verwaltung der Primarschule der Gemeinde Schmitten.

Die Gesetzgebung für die obligatorische Schule wurde im Kanton Freiburg komplett überarbeitet. Das Gesetz über die obligatorische Schule vom 09.09.2014 trat am 01.08.2015 in Kraft. Das dazugehörige Reglement zum Gesetz über die obligatorische Schule vom 19.04.2016 ist am 01.08.2016 in Kraft getreten.

Die Gemeinden sind verpflichtet, ihre kommunalen Schulreglemente zu überarbeiten. Der Gemeinderat hat diese Aufgabe in Zusammenarbeit mit einer Arbeitsgruppe erledigt und legt der Gemeindeversammlung ein vollständig überarbeitetes Reglement über die Primarschule der Gemeinde Schmitten (Schulreglement) zur Beschlussfassung vor.

Das Schulreglement wurde einer eingeschränkten Vernehmlassung und einer Vorprüfung durch die kantonalen Ämter unterzogen. Es wird durch die Gemeindeversammlung beschlossen und muss anschliessend durch die Direktion für Erziehung, Kultur und Sport genehmigt werden.

Die Ausführungsrichtlinien zum Schulreglement präzisieren oder erläutern einige Reglementsartikel und legen deren Umsetzung fest. Die Ausführungsrichtlinien werden vom Gemeinderat beschlossen.

Das Schulreglement und die dazugehörigen Ausführungsrichtlinien können als pdf auf www.schmitten.ch unter Gemeindeversammlung heruntergeladen werden und sind am Schalter der Gemeindeverwaltung einsehbar.

DER GEMEINDERAT BEANTRAGT:
Genehmigung des Schulreglements der Gemeinde Schmitten.

TRAKTANDUM 4:**Sozialwesen**

Statuten Gemeindeverband Berufsbeistandschaft und Sozialdienst Sense-Unterland;
Genehmigung

Situation

Im Jahr 1974 gründeten die fünf Gemeinden des Sense-Unterlandes (Bösingen, Düdingen, Schmitten, Ueberstorf und Wünnewil-Flamatt) die Amtsvormundschaft Sense-Unterland. Per 01.07.2015 wurde daraus der Gemeindeverband Berufsbeistandschaft Sense-Unterland.

Parallel dazu wurden Verhandlungen für eine Zusammenlegung der vier regionalen Sozialdienste Bösingen, Düdingen, Schmitten, Wünnewil-Flamatt/Ueberstorf geführt. Im Sommer 2018 sprachen sich die fünf Unterlandgemeinden dafür aus, ihre vier regionalen Sozialdienste zum Sozialdienst Sense-Unterland zusammenzulegen. Als Standort wurde das im Besitz der Gemeinde Düdingen stehende Gebäude des Hotels Bahnhof in Düdingen bestimmt. Das Gebäude wird saniert, so dass der Sozialdienst Sense-Unterland ab dem 01.01.2021 in einem Teil der Räumlichkeiten seine Arbeit aufnehmen kann.

Basierend auf der bewährten Zusammenarbeit und in der Absicht, die gesetzlichen Vorgaben des Sozialhilfegesetzes gemeinsam zu erfüllen, wollen die fünf Unterlandgemeinden den Sozialdienst Sense-Unterland in den bestehenden Gemeindeverband Berufsbeistandschaft Sense-Unterland integrieren und die Statuten vom 21.04.2015 entsprechend anpassen. Diese Statutenanpassung muss nun von den Legislativen der Unterlandgemeinden genehmigt werden.

Struktur und Organisation des Gemeindeverbandes

Der Gemeindeverband ist eine Körperschaft des öffentlichen Rechts und trägt den Namen **Gemeindeverband Berufsbeistand und Sozialdienst Sense-Unterland**. Der Gemeindeverband betreibt für die Unterlandgemeinden die Geschäftsstellen für die Berufsbeistandschaft und den Sozialdienst. Der Sitz des Gemeindeverbandes befindet sich in Schmitten. Die Geschäftsstelle der Berufsbeistandschaft wird ihre Büros in Schmitten haben, die Geschäftsstelle des Sozialdienstes in Düdingen.

Der Gemeindeverband hat folgende Verbandsorgane:

Die Delegiertenversammlung

Jede der fünf Verbandsgemeinden verfügt über eine Stimme pro 1000 Einwohnerinnen und Einwohner. Die Delegiertenversammlung beschliesst namentlich den Voranschlag und genehmigt die Jahresrechnung, und sie wählt den Vorstand und die Revisionsstelle. Weiter hat sie die administrative Aufsicht über die Berufsbeistandschaft und den Sozialdienst.

Der Vorstand

Der Vorstand setzt sich aus einem Präsidenten/einer Präsidentin, einem Vizepräsidenten/einer Vizepräsidentin und je einem Gemeinderat / einer Gemeinderätin der übrigen Verbandsgemeinden zusammen. Der Vorstand beschliesst namentlich die Anstellungen, erarbeitet den Voranschlag und führt die betriebliche Aufsicht und Unterstützung der Berufsbeistandschaft und des Sozialdienstes aus.

Die Sozialkommission

Die Sozialkommission setzt sich aus sieben Vertretern/Vertreterinnen der fünf Unterlandgemeinden zusammen. Bösingen (1), Düdingen (2), Schmitten (1), Ueberstorf (1),

Wünnewil-Flamatt (2). Die Sozialkommission entscheidet namentlich über die materielle Hilfe gemäss Sozialhilfegesetz.

Finanzielle Auswirkungen

Bei der Berufsbeistandschaft führt die Integration der Sozialdienste in den Gemeindeverband zu keiner Änderung. Bei den Sozialdiensten werden die Lohn- und Infrastrukturkosten, welche bisher in den Voranschlägen und Jahresrechnungen der einzelnen Gemeinden figurierten, neu über den Gemeindeverband laufen und gemäss dem diesbezüglichen Kostenverteiler abgerechnet werden. Die aus der Tätigkeit des Gemeindeverbandes entstehenden Kosten (Lohnkosten und Betriebskosten) werden im Verhältnis der zivilrechtlichen Bevölkerung auf die Verbandsgemeinden aufgeteilt. Die Lasten- und Kostenaufteilung der materiellen Sozialhilfe erfolgt wie bisher gemäss den Artikeln 32 bis 34 des kantonalen Sozialhilfegesetzes.

Empfehlung der Gemeinderäte der fünf Unterlandgemeinden

Mit der Genehmigung der Statuten durch die Legislativen der fünf Unterlandgemeinden und der damit verbundenen Integration der Sozialdienste in den Gemeindeverband Berufsbeistandschaft und Sozialdienst Sense-Unterland wird ein langer und arbeitsintensiver Entwicklungsprozess erfolgreich abgeschlossen. Die Gemeinderäte, die Mitglieder der interkommunalen Arbeitsgruppe und vor allem auch die Mitarbeiterinnen der Sozialdienste haben mit hohem Engagement dabei mitgewirkt und befürworten diesen Entscheid vollumfänglich.

Die Vorteile eines gemeinsamen Sozialdienstes überwiegen die Nachteile bei weitem. Die gemeinsame Erbringung von Dienstleistungen im Rahmen von Gemeindeverbänden hat sich bei anderen Themen bereits jahrelang bewährt (ARA, Orientierungsschule, Gesundheitsnetz, Berufsbeistandschaft, usw.). Für die bisher kleinräumig organisierten Sozialdienste (Bösingen, Schmitten, Düdingen, Wünnewil-Flamatt/Ueberstorf) bietet der Zusammenschluss für die Mitarbeitenden, aber auch für die Klienten grosse Vorteile. Es gibt mehr fachlichen Austausch, mehr Spezialisierung und es sind mehr Kompetenzen vorhanden. Zudem können personelle Ausfälle besser aufgefangen werden und die Hilfesuchenden finden immer eine Ansprechperson. Ein Nachteil für etliche Klienten ist der längere Weg zum Sozialdienst, da dieser in Düdingen seinen Standort hat. Die Anbindung der Büros im Gebäude des Bahnhofbuffets an den öffentlichen Verkehr sind aber hervorragend.

Alle Gemeinderäte der fünf Unterlandgemeinden sowie die Delegiertenversammlung der Berufsbeistandschaft empfehlen die Genehmigung der Statuten und damit die Zweckerweiterung des Verbandes zum Gemeindeverband Berufsbeistandschaft und Sozialdienst Sense-Unterland. Die Statuten sollen ab dem 01.01.2020 in Kraft treten, damit der Verband seine Aufgaben stufenweise übernehmen kann. Der Sozialdienst Sense-Unterland wird ab dem 01.01.2021 seine Arbeit aufnehmen.

Die Statuten des Gemeindeverbandes Berufsbeistandschaft und Sozialdienst Sense-Unterland können auf der Homepage der Gemeinde unter den Dokumenten für die Gemeindeversammlung heruntergeladen oder auf der Gemeindeverwaltung Schmitten eingesehen werden.

DER GEMEINDERAT BEANTRAGT:

Genehmigung der Statuten des Gemeindeverbandes Berufsbeistandschaft und Sozialdienst Sense-Unterland.

TRAKTANDUM 5:
Finanzkommission
Ersatzwahl eines Mitglieds der Finanzkommission

Gemäss Art. 96 des Gesetzes vom 25. September 1980 über die Gemeinden hat die Gemeindeversammlung eine Finanzkommission von mindestens drei Mitgliedern zu wählen. Die Mitglieder der Kommission werden für die Dauer der Legislaturperiode aus den Aktivbürgern der Gemeinde gewählt. Diese Kommission hat die Gemeindeversammlung am 24. Juni 2016 gewählt.

Herr Michel Furrer, SVP, hat seine Demission als Mitglied der Finanzkommission eingereicht. Für den freiwerdenden Sitz schlägt die SVP Schmiten folgende Person vor:

- Herr Roman Hug

Die Wahl der Finanzkommission erfolgt durch Listenwahl. Ist die Anzahl der Kandidaten gleich hoch oder tiefer als die Zahl der zu besetzenden Sitze, so werden alle Kandidaten in stiller Wahl gewählt. Kandidaturen können bis zum Zeitpunkt der Wahl vorgeschlagen werden.

DER GEMEINDERAT BEANTRAGT:
Wahl von Herr Hug Roman in die Finanzkommission.

TRAKTANDUM 6:**Bildung**

Schulanlagen; Erneuerung IT Anlage; Genehmigung Projekt und Kredit

Der Einfluss von Medien und Informatik auf unsere Leben muss aufgrund ihrer Omnipräsenz heute niemandem mehr aufgezeigt werden. Es gibt kaum ein Berufsbild, kaum ein Bereich in unserem Alltag, der sich durch die neuen Technologien in den letzten Jahren nicht grundlegend verändert hat. Diese digitale Transformation von Gesellschaft, Kultur und Berufswelt beeinflusst auch die Schule in vielerlei Hinsicht.

Waren Computer vor nicht weniger als 10 Jahren im Schulunterricht noch Hilfsmittel, die nur gelegentlich zum Einsatz kamen, sind elektronische Geräte heute im Schulalltag fix etabliert. Heutzutage werden immer mehr Unterrichtselemente nicht mehr auf Papier, sondern elektronisch (teilweise mit spezialisierter Software) angeboten. Auch Hausaufgaben werden zunehmend elektronisch angeboten (bspw. über spezifische Homepages).

Im deutschsprachigen Kantonsteil wird der neue Lehrplan 21 im Schuljahr 2019/20 eingeführt. Die mit der Ausbildung zu erreichenden Kompetenzen im Bereich Medien und Informatik sind darin neu und ausführlicher umschrieben.

Damit der Lehrplan 21 umgesetzt werden kann, muss die entsprechende Infrastruktur zur Verfügung stehen. Die Schule Schmitten verfügt zurzeit über eine veraltete IT-Infrastruktur welche die heutigen Bedürfnisse nicht mehr abdecken kann.

Gemeinsam mit der Schule, der kantonalen Fachstelle Fritic und der Gemeinde Schmitten wurde eine Bedarfsabklärung vorgenommen und ein technisches sowie ein pädagogisches Konzept für die Schule Schmitten erstellt.

Mit der Erneuerung der IT Anlage werden die beiden Konzepte umgesetzt und die heutigen Bedürfnisse der Schule und die des Datenschutzes abgedeckt.

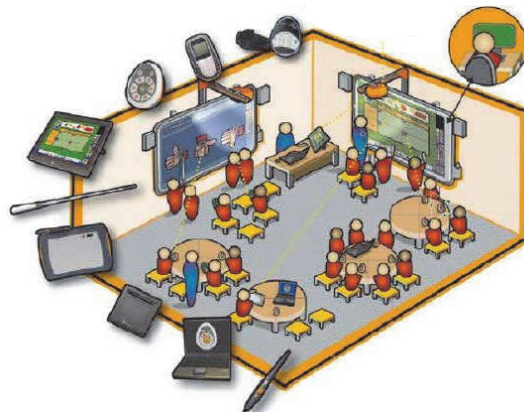
Kosten:

Erneuerung IT Anlage	Fr.	150'000.00
----------------------	-----	------------

Folgekosten:

Verzinsung 2%	Fr.	3'000.00
---------------	-----	----------

Amortisation 20%	Fr.	30'000.00
------------------	-----	-----------

**DER GEMEINDERAT BEANTRAGT:**

Zustimmung Projekt Erneuerung IT Anlage und Genehmigung des notwendigen Kredits von Total Fr. 150'000.00

TRAKTANDUM 7:**Gemeindeeigene Bauten**

Schulhaus Blau / Haus 4; Anpassungsarbeiten TAS; Genehmigung Projekt und Kredit

Die TAS-Schmitten konnte in den letzten Jahren ein stetiges Wachstum verzeichnen. Heute werden weit über 200 Kinder pro Woche betreut, mehr als 100 Familien sind Mitglied des Vereins.

Das Jugendamt überprüft gemäss den eidgenössischen und kantonalen Bestimmungen die Infrastrukturen der TAS und erteilt dem Verein eine Bewilligung für die Aufnahme der Kinder.

Auf Grund der Abklärungen des Jugendamtes müssen an den Infrastrukturen einige Anpassungen vorgenommen werden. So muss ein Teil eines Raumes als Schlafraum abgetrennt werden. Im Weiteren müssen im öffentlichen Gebäude Schulhaus BLAU eine Abtrenntüre zur KITA erstellt und aus hygienischen Gründen im Haus 4 und Schulhaus BLAU in drei Zimmern die Bodenbeläge erneuert werden.

Mit den vorgesehenen Massnahmen wird die TAS eine Betriebsbewilligung für die nächsten 5 Jahre erhalten.

Kosten:

Anpassungsarbeiten TAS	Fr.	85'000.00
------------------------	-----	-----------

Folgekosten:

Verzinsung 2%	Fr.	1'700.00
---------------	-----	----------

Amortisation 3%	Fr.	2'550.00
-----------------	-----	----------

**DER GEMEINDERAT BEANTRAGT:**

Zustimmung zum Projekt Anpassungsarbeiten TAS und Genehmigung des notwendigen Kredits von Total Fr. 85'000.00

TRAKTANDUM 8:**Gemeindeeigene Bauten**

Gebäude- und Raumbedarfsanalyse; Genehmigung Projekt und Kredit

In naher Zukunft ist auf Grund der regen Bautätigkeit davon auszugehen, dass die Gemeinde Schmitten stark wachsen wird. Bei einem linearen Wachstum können wir davon ausgehen, dass wir uns bis ins Jahr 2030 auf eine Zielgrösse von 5'000 Einwohnern zubewegen.

Dieses Wachstum wird sich auch auf die Infrastrukturen der Gemeinde auswirken. Insbesondere auf die Schule, die Sportanlagen und die TAS.

In der Gebäudeanalyse wird für die bestehenden Gebäude der Zustand aufgenommen. Dies umfasst die Gebäudehülle, die Gebäudetechnik, der energietechnische sowie der allgemeine Zustand sowie und parallel dazu das IST-Raumangebot. So entsteht eine Zusammenfassung pro Objekt mit den relevanten Daten und dem aktuellen Zustand.

Mit Einbezug der Schule, den Vereinen und der TAS wird in der Raumbedarfsanalyse der SOLL-Raumbedarf ermittelt. Die Bedarfsanalyse bildet neben der Gebäudeanalyse das zweite grundlegende Standbein für eine zukunftsgerechte Massnahmenplanung.

Auf den Kenntnissen der beiden Analysen wird eine strategische Massnahmenplanung und basierend auf Erfahrungswerten Grobkosten pro Projekt definiert. Durch die strategische Massnahmenplanung werden Lösungsansätze zur Erfüllung der zustandsbedingten und betrieblichen Bedürfnisse übersichtlich dargestellt. Dies schafft eine sachliche Grundlage für die Investitionsplanung und für die weitere Projektbearbeitung.

Kosten:

Gebäude- und Raumbedarfsanalyse	Fr.	80'000.00
---------------------------------	-----	-----------

Folgekosten:

Verzinsung 2%	Fr.	1'600.00
Amortisation 15%	Fr.	12'000.00

**DER GEMEINDERAT BEANTRAGT:**

Zustimmung zum Projekt Gebäude- und Raumbedarfsanalyse und Genehmigung des notwendigen Kredits von Total Fr. 80'000.00

TRAKTANDUM 9:**Abwasser, Wasser, Strassen**

Bahnhofstrasse; Dorfzentrum bis SSB; Einführung Trennsystem, Ersatz Trinkwasserleitung; Genehmigung Projekt und Kredit

Im Jahre 2013 wurde in der Kernzone das Trennsystem eingeführt. Mit dem Projekt erweitern wir das Trennsystem bis zur Kreuzung SSB.

Mit der Ausdehnung der Bereiche mit Trennsystem schaffen wir die Voraussetzung für eine optimale Ortsentwässerung und verbessern dadurch den Zustand des natürlichen Wasserkreislaufs. Für den Gewässerschutz ist es ein Ziel, kein Regenwasser in die Abwasserkanalisation zu führen. Da unsere bestehende Mischwasserleitung bei einem starken Gewitter die Wassermassen nicht ableiten kann, gelangt über den Entlastungsschacht bei der SSB Schmutzwasser in den Richterwilbach.

Das Projekt sieht vor, ab dem bestehenden Schacht im Dorfzentrum eine neue Schmutzwasserleitung bis zur Kreuzung SSB zu bauen. Diese wird direkt an der Schmutzwasserleitung Richtung Bahnhof angeschlossen und führt nicht mehr über den Entlastungsschacht. Die bestehende Mischwasserleitung wird als reine Meteorwasserleitung weiterverwendet und direkt in den Richterwilbach weitergeleitet.

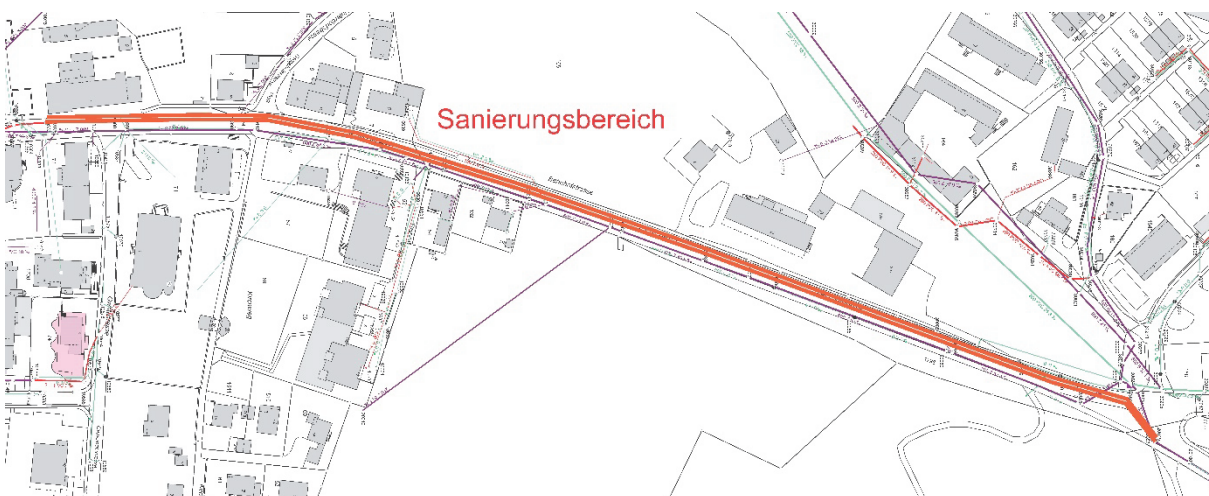
Gleichzeitig wird die Trinkwasserleitung aus dem Jahre 1957 in diesem Bereich ersetzt und die Strasse saniert.

Kosten:

Einführung Trennsystem	Fr.	740'000.00
Ersatz Trinkwasserleitung	Fr.	470'000.00
Sanierung Strasse	Fr.	320'000.00
Gesamtkosten	Fr.	1'530'000.00

Folgekosten:

Verzinsung 2%	Fr.	30'600.00
Amortisation 4%	Fr.	61'200.00

**DER GEMEINDERAT BEANTRAGT:**

Zustimmung zum Projekt Bahnhofstrasse, Dorfzentrum bis SSB, Einführung Trennsystem, Ersatz Trinkwasserleitung und Genehmigung des notwendigen Kredits von Total Fr. 1'530'000.00

TRAKTANDUM 10:**Abwasser, Wasser**

Entwässerungskonzept Schmitten NORD Industrie; Einführung Trennsystem, Ersatz Trinkwasserleitung; Genehmigung Projekt und Kredit

Das Entwässerungskonzept Schmitten Nord sieht vor, sämtliches Meteorwasser in diesem Gebiet Richtung Richterwilbach zu leiten. Zurzeit fliesst das anfallende Meteorwasser der Industriestrasse sowie der Liegenschaften östlich der Bahnhofstrasse in die ARA.

Das Schmutz- sowie das Meteorwasser wird über private Leitungen in die Mischwasserbeziehungsweise ARA-Leitung abgeleitet. Die Lage, der Zustand und die Kapazität dieser privaten Leitungen sind nicht bekannt.

Das Projekt sieht vor, eine neue Schmutz- und Meteorwasserleitung von der Industriestrasse in Richtung der Parzelle Schmitten Nr. 126 zu bauen. Diese Leitungen erschliessen die Liegenschaften östlich der Bahnhofstrasse, die Parzelle Schmitten Nr. 126 sowie einen Teil der Firma Fabromont.

Mit dem Bau dieser Leitungen wird gemäss Entwässerungskonzept Schmitten NORD ein weiterer Bereich im Trennsystem entwässert.

Durch die Parzelle Schmitten Nr. 126 führt eine Trinkwasserleitung, welche laut GIS aus dem Jahre 1956 stammt und einen Hydranten im Industriegebiet der Firma Fabromont speist. Auf Grund der Überbauung der Parzelle Schmitten Nr. 126 muss diese verlegt werden. Um die Zugänglichkeit des Hydranten zu gewährleisten, wird dieser ebenfalls versetzt.

Kosten:

Einführung Trennsystem	Fr.	370'000.00
Ersatz Trinkwasserleitung	Fr.	80'000.00
Gesamtkosten	Fr.	450'000.00

Folgekosten:

Verzinsung 2%	Fr.	9'000.00
Amortisation 4%	Fr.	18'000.00

**DER GEMEINDERAT BEANTRAGT:**

Zustimmung zum Projekt Entwässerungskonzept Schmitten NORD Industrie, Einführung Trennsystem, Ersatz Trinkwasserleitung und Genehmigung des notwendigen Kredits von Total Fr. 450'000.00

TRAKTANDUM 11:**Verkehr**

Ried; Kostenbeteiligung Strassenprojekt TBA; Bushaltestellen und Eingangsportale; Genehmigung Kredit

Das kantonale Tiefbauamt wird nächstes Jahr die Strasse Berg – Ried sanieren. Zweck des Projektes ist es, den Zweiradverkehr auf dem durch Wohn- und Industriegebiet führenden Teilstück zu sichern. Die Strasse soll gleichzeitig für Fussgänger sicherer gestaltet werden.

Im Verlaufe der Projektierung wurde von der Gemeinde Schmitten auch die bestehenden Standorte der Tpf-Bushaltestellen hinterfragt. Die momentanen Bushaltestellen Eingangs Ried und beim ehemaligen Schulhaus werden zu einer Bushaltestelle zusammengeführt.

Die Bushaltestellen befinden sich auf der Strasse und beinhalten beidseitig ein Wartehäuschen, einen Fussgängerstreifen mit Schutzinsel und sind behindertengerecht. Um die Haltestellen auf der Strasse zu platzieren wird die maximale Höchstgeschwindigkeit von 60 auf 50 km/h reduziert. Dies hat zur Folge, dass beidseitig von Ried Eingangsportale analog zu den Eingangsportalen in Lanthen erstellt werden.

Im Weitern sieht das Projekt zur Sicherung des Zweiradverkehrs durch Ried beidseitig einen Radstreifen vor und die Strasse wird auf dem ganzen Sanierungsbereich leicht verbreitert. Der bestehende Fussweg bleibt erhalten und wird ab der Bushaltestelle bis zur Verzweigung Lustorf verlängert.

Die Kosten für die Erstellung der Bushaltestellen und der Eigangsportale gehen zu Lasten der Gemeinde Schmitten.

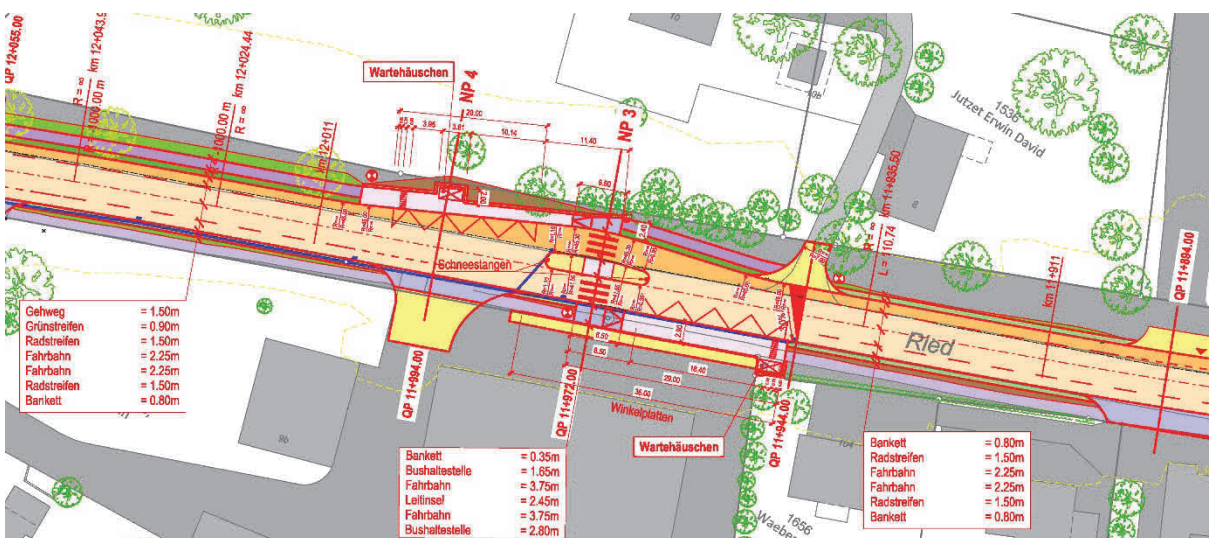
Kosten:

Kostenbeteiligung Fr. 250'000.00

Folgekosten:

Verzinsung 2% Fr. 5'000.00

Amortisation 4% Fr. 10'000.00

**DER GEMEINDERAT BEANTRAGT:**

Zustimmung zur Kostenbeteiligung am Strassenprojekt TBA; Bushaltestellen und Eingangsportale und Genehmigung des notwendigen Kredits von Total Fr. 250'000.00

TRAKTANDUM12:**Wasser**

Reservoir Dählihubel; Sanierung Wasserreservoir; Genehmigung Nachtragskredit

Anlässlich der Gemeindeversammlung vom 4. Dezember 2015 wurde ein Kredit von Fr. 260'000.00 für die Sanierung des Wasserreservoirs Dählihubel genehmigt.

In der Zwischenzeit wurde ein Ausführungsprojekt auf der Basis des neuen Bundesgesetzes über Lebensmittel und Gebrauchsgegenstände LMG, welches seit 1. Mai 2017 in Kraft ist, und der Lebensmittel- und Gebrauchsgegenständeverordnung LGV vom 1. Mai 2018 ausgearbeitet.

Auf Grund dieser neuen Gesetzgebung und der Umsetzung der Pflicht zur Selbstkontrolle laut LGV, welche die Sicherstellung der guten Verfahrenspraxis beinhaltet, musste das Ausführungsprojekt im Vergleich zum bewilligten Projekt angepasst werden.

Diese Anpassungen haben zur Folge, dass die Kosten höher sind, als im Jahr 2015 angenommen. Deshalb wird für die Ausführung der Sanierungsarbeiten ein Nachtragskredit benötigt.

Kosten:

Nachtragskredit	Fr.	80'000.00
-----------------	-----	-----------

Folgekosten:

Verzinsung 2%	Fr.	1'600.00
---------------	-----	----------

Amortisation 2%	Fr.	1'600.00
-----------------	-----	----------

**DER GEMEINDERAT BEANTRAGT:**

Zustimmung zum Projekt und Genehmigung des notwendigen Nachkredits von Total Fr. 80'000.00

DIVERSE MITTEILUNGEN

Der Gemeinderat informiert

Bauwesen

Es wurden folgende Gesuche behandelt:

- Auto Niederhäuser AG, Lanthen 211, 3185 Schmitten;
Anbringen neuer und ersetzen alter Werbeelemente, Parzelle 388
- Gauderon Joe und Brigitte, Lochgraben 1, 3185 Schmitten;
Fassadenveränderung: Vergrösserung Fenster West, Parzelle 652
- Hauri Rainer und Silke, Alpenweg 16, 3185 Schmitten;
Ersatz der bestehenden Elektrospeicherheizung durch eine Erdwärmesonden Wärmepumpe, Installation einer PV Anlage auf Dach, Parzelle 535
- Jungo Peter und Marianne, Lanthen 171, 3185 Schmitten;
Abbruch und Neubau Einfamilienhaus Moosacher 1, Parzelle 1819
- Raetzo Sascha und Kitty, Berg 111, 3185 Schmitten;
Einbau Dachfenster, Parzelle 549
- Schläfli Daniel, Kaisereggstrasse 9, 3185 Schmitten;
Abbruch der alten Pergola /
Neubau Pergola / Montage von 2 Klimageräten auf Balkon oberstes Stockwerk, Parzelle 1354
- Wälti Romeo, Venusweg 42, 3185 Schmitten;
Erstellen Geräteschuppen, Parzelle 1393

Dorfmärit Schmitten

Herzlichen Dank!

Der 29. Schmittner Dorfmärit gehört schon wieder der Vergangenheit an. Es war hoffentlich für alle ein gelungener zufriedener Anlass. Die über 60 Marktstände und Unterhaltungsangebote haben dazu viel beigetragen.



Wir danken allen, die in irgendeiner Art beim diesjährigen Dorfmärit mitgewirkt haben, ganz herzlich. Ein besonderes Dankeschön gilt den Anwohner/Innen der Kaisereggstrasse, den Bewohner/Innen des Pflegeheimes Sonn matt sowie der Seniorenwohnungen, welche an diesem Tag diverse Einschränkungen auf sich nehmen mussten. Dies ist keine Selbstverständlichkeit – ohne Ihr Entgegenkommen wäre der Dorfmärit in dieser Form nicht durchführbar.

Wir freuen uns bereits heute auf den Dorfmärit 2020.

Alles Gute und bis zum nächsten Mal.
Verein Dorfmärit Schmitten

Turn- und Sportverein Schmitten

Die Männerriege braucht Verstärkung!

Die Gruppe mit den aktiven Turnern wird von Jahr zu Jahr kleiner. Aus diesem Grund sucht die Männerriege Leute, die sich am Turnsport begeistern können. Neben dem Turnen wird aber auch das gesellige Beisammensein gepflegt. Wenn Du Freude am Turnen und der Geselligkeit hast, bist Du bei uns richtig.

Wir turnen immer am Freitag von 20.00 bis 21.30 Uhr in der Turnhalle Gwatt. Gymnastik sowie verschiedene Spiele wie Unihockey und Faustball, usw. stehen auf dem Programm.

Fühlst Du Dich angesprochen?

Komme doch einmal vorbei und mache ein unverbindliches Schnupperturnen. Der Einstieg ist jederzeit möglich.

Bei Fragen kannst Du Dich an Paul Lehmann wenden,
Natel 079 322 66 16.

Gemeinde Schmitten

Winterdienst auf Gemeindestrassen

Ziel des Winterdienstes ist es die Gefahren, welche Schnee und Eis mit sich bringen, mit geeigneten Mitteln und auf möglichst umweltschonende Weise zu verringern. Der eingeschränkte Winterdienst umfasst die Schneeräumung und Glatteisbekämpfung auf allen öffentlichen Strassen, Plätzen und Trottoirs. Obwohl wir alles daran setzen, Ihnen einen guten Service zu bieten, muss während dem Winter mit Einschränkungen gerechnet werden. Ein angepasstes Verhalten der Verkehrsteilnehmer und die nötige Rücksichtnahme sollen es aber ermöglichen, an den wenigen «weissen» und «glatten» Tagen unsere Verkehrswege unfallfrei benutzen zu können. Die Gemeindestrassen und Trottoirs können maximal mit 2 Schneepflügen bearbeitet werden. Bitte haben Sie Verständnis, wenn wir nicht überall gleichzeitig und sofort die notwendigen Arbeiten vornehmen können.

Was bedeutet eingeschränkter Winterdienst?

- Die Gemeindestrassen, Quartierstrassen und Trottoirs werden bei genügend Schneefall primär gepflügt und nur im Ausnahmefall gesalzen.
- Die Glatteisbekämpfung wird bei entsprechenden Witterungsbedingungen (auch ohne Schnee) durchgeführt.
- Die Hauptstrassen und die Sammelstrassen mit öffentlichem Verkehr haben Priorität.
- Zwischen 22.00 Uhr und 04.00 Uhr darf keine Schneeräumung erwartet werden.
- Auf Wander- und Waldwegen werden keine Winterdienstarbeiten ausgeführt. Das Begehen erfolgt auf eigenes Risiko.

Pflügen

Sobald auf den Strassen ungefähr 8 cm und auf den Trottoirs ca. 5 cm Schnee liegen, kommen die Schneepflüge zum Einsatz.

Salzen

Salz wird als Taumittel auf Strassen und Trottoirs eingesetzt. Immer nach dem Grundsatz: So viel wie nötig, so wenig wie möglich!

Privater Unterhalt

Der Grundeigentümer ist beim Anschluss an den öffentlichen Bereich für die Schneeräumung selber verantwortlich. **Der Schnee darf nicht auf den öffentlichen Bereich geschoben oder geschleudert werden.** Die Beförderung des Schnees vom öffentlichen Areal durch Pflügen und Schleudern auf angrenzende Grundstücke sind zu dulden. Für die Beseitigung der Längswälme ist der angrenzende Grundeigentümer zuständig.

Freihalten der Strasse für Not- und öffentliche Dienste

Freie Strassen und Plätze erleichtern die Arbeit der Winterdienstequipe. Wir bitten Sie, Ihr Fahrzeug rechtzeitig von den Strassen und Plätzen zu entfernen.

Kehrichtsäcke bitte nicht auf der Strasse oder dem Trottoir deponieren.

Auch nicht zurückgeschnittene Bepflanzungen längs von Strassen und Trottoirs behindern oft die Arbeit der Räumungsequipen. Sorgen Sie doch bitte rechtzeitig dafür, dass diese Tätigkeit bei Wintereinbruch abgeschlossen ist.

Nicht immer wird es uns gelingen, allen Ansprüchen gerecht zu werden. Wir versichern Ihnen aber, dass das eingesetzte Personal motiviert ist, seine Aufgaben nach bestem Wissen und Können auszuführen. Bitte denken Sie aber daran, dass die Einsatzkräfte nicht überall gleichzeitig sein können.

Wir wünschen Ihnen einen sicheren und unfallfreien Winter!

Wir danken Ihnen für Ihr Verständnis.

Bei Fragen und Anliegen wenden Sie sich bitte an die Gemeindeverwaltung.

Der Gemeinderat



Ludothek Schmitten

Uns fehlen noch Teile!

Wir suchen ab sofort neue Mitarbeiter und Mitarbeiterinnen



In der Ludothek sind die Aufgaben sehr vielfältig: Einerseits 2 - 3 Spielausleihen pro Monat, während den unten aufgeführten Öffnungszeiten.

Andererseits erwarten wir Mithilfe bei diversen Arbeiten wie z. B. Spieleinkauf, Spielreparatur, regelmässige Spielnachmittage für Schulkinder und die Teilnahme an den monatlichen Teamsitzungen.

Als Mitarbeiter oder Mitarbeiterin in einem aufgestellten Team profitieren Sie von der Gratisausleihe und erhalten eine Entschädigung der Gemeinde.

Die Voraussetzungen sind:

- Freude am Umgang mit Erwachsenen und Kindern
- Teamgeist
- Spielfreudigkeit
- Motivation zum Anpacken
- Computerkenntnisse von Vorteil

Nach Absprache sind unverbindliche Schnuppernachmittage möglich.

Das Ludoteam freut sich auf Sie.

Nähere Auskünfte erhalten Sie unter:
Telefon 026 496 44 65 (Michaela Ducrey) oder
Telefon 026 496 04 52 (Tanja Lauper)

oder während der Öffnungszeiten unter:
Telefon 026 497 50 84 oder per E-Mail an:
info@ludothek-schmitten.ch



www.ludothek-schmitten.ch

Wir freuen uns auf Ihren Anruf oder Besuch

Ihr Ludoteam

Öffnungszeiten:

Montag 18.30 bis 19.30 Uhr
Dienstag 15.00 bis 17.00 Uhr
Samstag 09.30 bis 11.00 Uhr

Während der Schulferien
nur samstags geöffnet

Beratungsstelle für Unfallverhütung

Winterreifen



Wer im Winter mit dem Auto unterwegs ist, sollte Winterreifen montieren. Verursacht eine Person wegen mangelhafter Ausrüstung des Fahrzeugs einen Unfall, kann die Versicherung Leistungen kürzen oder Regress nehmen. Selbst wer wegen Sommerpneus im Winter steckenbleibt und dadurch den Verkehrsfluss beeinträchtigt, kann unter Umständen wegen Verletzung der Grundverkehrsregeln zur Rechenschaft gezogen werden. Nicht nur Schnee und Eis sind eine Herausforderung für Fahrerinnen und Fahrer, auch bei nasser Fahrbahn muss die Geschwindigkeit den Verhältnissen angepasst werden.

In der Schweiz besteht keine gesetzliche Pflicht, das Auto mit Winterreifen auszurüsten. Anders im Ausland: In Deutschland und Österreich besteht bei winterlichen Strassenbedingungen eine solche Pflicht.

Tipps:

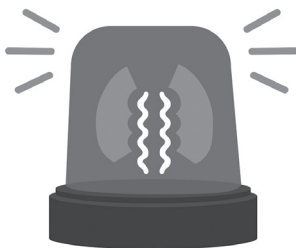
- Montieren Sie während der Wintermonate Winterreifen (M+S; Matsch + Schnee) mit mindestens 4 Millimetern Profil. Als Merkregel fürs Flachland: von Oktober bis Ostern (O bis O).
- Fahren Sie an die Strassenverhältnisse angepasst: reduzierte Geschwindigkeit, mehr Abstand zum vorderen Fahrzeug, sanft steuern, langsam Gas geben und langsam bremsen sowie längere Bremswege berücksichtigen. Seien Sie auch vorsichtig bei Kuppen, Brücken, Tunnelausfahrten und Walddurchfahrten.



Veranstaltungen November / Dezember 2019

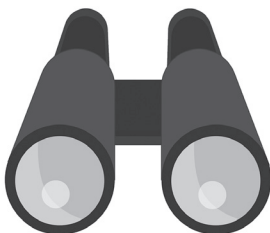
DATUM	ANLASS	LOKALITÄT	ORGANISATOR
27. November 2019 14.00 - 16.30 Uhr	Spielnachmittag der Ludothek	Schmitten	Ludothek
29. November 2019 20.00 - 22.00 Uhr	Gemeindeversammlung	Mehrzwecksaal (Schulhaus Orange)	Gemeinde
1. Dezember 2019 15.00 - 17.00 Uhr	Santiklous suchen im Wald	FC Buvette	ELKI Treff Schmitten
6. Dezember 2019 Ab 19.00 Uhr Eintritt gratis	F*ck the Röstigraben!	Nouveau Monde	Kultur Pur
8. Dezember 2019 17.00 - 22.00 Uhr	Adventskonzert mit anschliessendem Raclette-Plausch	Pfarrkirche / Begegnungszentrum	Musikgesellschaft Schmitten

Kantonspolizei Freiburg



«mitmachen statt nur hinschauen»

Die Kantonspolizei Freiburg rekrutiert ihre künftigen Aspiranten
GENDARMEN – INSPEKTOREN (w/m)
für das Interregionale Polizei-Ausbildungszentrum
Schule Granges-Paccot 2021



«damit dir niemand mehr vor der Sonne steht»

egp-sgp@fr.ch • Telefon +41 26 305 17 15

policefr.ch



ETAT DE FRIBOURG
STAAT FREIBURG

www.fr.ch

Bibliothek Schmitten

Ein Nachmittag auf dem Bike

Was für ein Fest! Die Bibliothek Schmitten hatte wieder einmal eine coole Idee: Wer liest, soll sich auch bewegen: Alle Kinder waren eingeladen, an einem schönen Mittwochnachmittag mit zwei Guides dem Mountainbiken zu frönen. So haben sich also 16 erwartungsvolle Kinder zwischen 8 bis 14 Jahren eingefunden.

Romeo Wälti und Jürg Schneider haben den Jungs und dem einzigen Mädchen als erstes ein paar technische Grundlagen zur Beherrschung des Velos nähergebracht. Unser Schulhausplatz verwandelte sich in einen kleinen Bike Park mit bunten Hütchen, bunten Bikes und bunten jungen und jung gebliebenen Menschen.

Nicht so einfach, das sichere Bremsen oder die Balance zu beherrschen. Der Parcours machte sichtlich Spass und alle haben mit viel Engagement mitgemacht.

Nach dem feudalen Zvieri in der Bibliothek gings dann endlich ab in den Gwatt-Wald. Auf den Pfaden und Wegen galt es nun, das Erlernte anzuwenden um sicher voranzukommen.

Der Aufstieg zur Wasserfassung war eine weitere Herausforderung, die den einen oder anderen Nachwuchssportler an seine Grenzen brachte.

Zum Abschluss des herrlichen Erlebnisses gab es am Wasserreservoir nochmals eine tolle Gelegenheit, den Mountainbikesport kennenzulernen. Es braucht nebst der Fahrtechnik zum Teil auch etwas Mut, die steilen Abfahrten zu meistern. Die strahlenden Gesichter zeugten von der Begeisterung für den Bike-Sport.



Es wird wieder kühler, die ersten Blätter fallen... Zeit, gemütlich zusammen zu sitzen und einer Geschichte zu lauschen!

Alle Kinder, Eltern, Grosis, Gettis und Nachbarn sind herzlich eingeladen zur

Geschichte

jeweils um 9 Uhr in der Bibliothek

14. Dezember 2019

11. Januar 2020

08. Februar 2020

14. März 2020

Nehmt eure Geschwister, Nachbarskinder, Gspänli und vielleicht auch den Teddy mit!

Wir freuen uns auf Dich.

Wie gewohnt finden Sie neue Medien und den ganzen Katalog auf unserer Website:
bibliothek-schmitten.ch

Schul- und Gemeindebibliothek Schmitten
Gwattstrasse 10
bibliothek.schmitten@bluewin.ch

Öffnungszeiten:

Montag	15.00 - 17.00 Uhr 18.30 - 20.00 Uhr
Dienstag	15.00 - 17.00 Uhr
Donnerstag	15.00 - 17.00 Uhr
Samstag	09.30 - 11.00 Uhr

Während den Schulferien:

Montag	18.30 - 20.00 Uhr
Samstag	09.30 - 11.00 Uhr



BIBLIOTHEK
Schmitten

JuBla Schmitten

Sankt Nikolaus auf Durchreise in Schmitten

Die JuBla besitzt schon seit Generationen hervorragende Beziehungen zum St. Nikolaus. Deshalb ist es uns auch dieses Jahr möglich, einen Nikolausbesuch zu organisieren.

Dies ist ein unvergessliches Ereignis für die ganze Familie. Jedoch ist der St. Nikolaus gemäss unseren Erfahrungen ein sehr gestresster Mann und man sollte ihn möglichst früh kontaktieren!



Er besucht am 5., 6., 7. und 8. Dezember 2019 Schmitten.

Wenn der St. Nikolaus auch bei Ihnen vorbeischauen soll, bitte den Anmeldetalon unten per Post, oder die Angaben per Mail oder Natel an uns schicken (Anmeldefrist 30. November 2019):

JuBla Schmitten, Moritz Klaus, Mattenweg 1, 3185 Schmitten, moritz.k.99@bluewin.ch
Telefon 079 843 99 57.

Wann der St. Nikolaus genau vorbeikommen wird, werden wir Ihnen nach dem Anmeldeschluss bekannt geben. Wir werden uns vor dem Besuch telefonisch melden, um die genaue Uhrzeit und den Ablauf des Besuches zu besprechen.

Name: Vorname:

Adresse:

Telefon:

E-Mail:

Anzahl Kinder:

Mögliche Daten (bitte mehr als eine Zeit angeben)

- Donnerstag, 5. Dezember 2019
17.00 - 21.00 Uhr => _____
- Freitag, 6. Dezember 2019
17.00 - 21.30 Uhr => _____
- Samstag, 7. Dezember 2019
17.00 - 21.30 Uhr => _____
- Sonntag, 8. Dezember 2019
15.00 - 21.00 Uhr => _____

Kulturkommission Schmitten

Liebe Eltern und Kinder

Gerne möchten wir Sie wieder zu einem Theaterbesuch für Gross und Klein einladen.

Vom Verein Märlietheater Zürich wird ein farbenprächtiges Stück in Dialekt nach den Gebrüdern Grimm (für Kinder ab 4 Jahren) aufgeführt.

Rotchäppli

Aufführungsort:
im Equilibre, Place Jean-Tinguely 1, Freiburg

Datum: **Freitag, 24. Januar 2020 um 19.00 Uhr**



Billettpreise: **Kinder Fr. 10.–. Erwachsene: Fr. 15.–**

Die Fahrt nach Freiburg muss selber organisiert werden.

Bitte geben Sie den **ausgefüllten Talon mit dem entsprechenden Geldbetrag** bis spätestens **Mittwoch, 11. Dezember 2019**, auf der Gemeindeverwaltung ab.

Die bestellten Billette können ab **Mittwoch, den 8. Januar 2020**, direkt auf der Gemeindeverwaltung abgeholt werden. (siehe Öffnungszeiten auf Schmitte-Poscht (Vorderseite) – oder www.schmitten.ch).

Mit freundlichen Grüssen
Kulturkommission Schmitten



✂
.....

Name und Vorname

Adresse

Telefon / Natel

Unterschrift

Anzahl Billette Erwachsene: à Fr. 15.–

Anzahl Billette Kinder: à Fr. 10.–

Total Fr.

(der Betrag ist bei Abgabe der Anmeldung auf der Gemeindeverwaltung zu bezahlen)

Eltern und Kinder Treff Schmitten

Der Santiklous kommt nach Schmitten!

Wir treffen uns am:

**Sonntag,
1. Dezember 2019
um 15.00 Uhr**
vor dem FC Buvette-Lokal.

Anmeldung erfolgt online bis
Montag, 25. November.
Der Link zur Anmeldung
findet ihr unter:



- www.elki-schmitten.ch
- auf der Facebookseite von ELKI
- auf der Veranstaltungsübersicht auf dem Schmittner Dorfplatz (www.crossiety.ch)
- Hinweis: Anmeldungen via Email, SMS, Telefon oder WhatsApp können aus organisatorischen Gründen nicht berücksichtigt werden.

Bitte nicht vergessen den Vor- und Nachnamen des Kindes anzugeben!

Bei Fragen stehen wir gerne unter folgender Nummer zur Verfügung: Jasmin Spicher, 079 711 71 05.

Kostenbeteiligung pro Kind: Fr. 7.– für Chlousesäckli und Zvieri (mit Ponyreiten) und Fr. 3.– pro Begleitperson.



Brockenladen Schmitten

Öffnungszeiten

**Jeweils Dienstag und Donnerstag
von 13.30 bis 17.00 Uhr**
(Der Brockenladen bleibt während
den Schulferien geschlossen!)



Annahme und Verkauf von gut erhaltenen und sauberen Gegenständen während der Öffnungszeiten.

Ausserterminliche Warenannahme nur bei telefonischer Voranmeldung.
Telefon 026 496 16 80 oder 026 496 17 54.

Der Erlös wird für soziale Zwecke verwendet.

Gwattstrasse 18
3185 Schmitten
(Richtung Sportanlage)



**Ehrenamtliche Mitarbeiter
sind immer herzlich willkommen
und dürfen sich gerne telefonisch bei uns melden.**

Mütter- und Väterberatung

Spitex Sense

Beratungen für Säuglinge und Kleinkinder bis zum 5. Altersjahr

Beratungsnachmittage 2019 in Schmitten, Begegnungszentrum EG, im Jugendraum.

**2. Dienstag im Monat, nachmittags
auf Voranmeldung**

10. Dezember 2019

**4. Dienstag im Monat, nachmittags
auf Voranmeldung**

**26. November 2019
17. Dezember 2019 (3. DI)**

Telefonische Beratungen: 026 419 95 66

Montag bis Freitag, 08.00 bis 10.00 Uhr und Donnerstag, 17.00 bis 18.30 Uhr

Zuständige Mütter-/Väterberatung: Marianne Spring. Terminvereinbarung: marianne.spring@spitexsense.ch

Sensler Stiftung für Behinderte

Weihnachtsverkauf

**28. November bis
19. Dezember 2019**

Montag bis Freitag

Werkstatt Schmitten

08.00 - 12.00 Uhr
13.00 - 17.00 Uhr

Verkauf /

Café Bijou Tafers

13.30 - 17.00 Uhr

zusätzlich:

Freitag, 20. Dezember

13.30 - 17.00 Uhr

Montag, 23. Dezember

13.30 - 17.00 Uhr

Dienstag, 24. Dezember

10.00 - 13.00 Uhr

Abendverkauf in der Werkstatt Schmitten

Donnerstag,

**28. November 2019,
14.00 - 21.00 Uhr**

Die MitarbeiterInnen freuen
sich auf Ihren Besuch.

www.ssb-tafers.ch

sensler stiftung
für behinderte
ssb



TSV Schmitten

Wollen sie ihr Leben aktiver und gesunder gestalten?

Sport für Alle



Mix aus Ausdauertraining, Kräftigung und Entspannen für
Anfänger und Fortgeschrittene.

Wann:

jeden Montag von 20.00 - 21.30 Uhr

Wo:

Turnhalle Gwatt, Halle Nr. 3

Leitung:

Larissa Jungo, Telefon 079 321 48 40

Kosten:

Fr. 5.– pro Lektion

(ohne Vereinsangehörigkeit und
ohne Anmeldung möglich)

Inhalte:

- Den Stoffwechsel in Schwung bringen
- Kraft und Beweglichkeitstraining
- Herz und Kreislauf stärken
- Koordination und Stabilität

Wir freuen uns auf Dich!

TSV Schmitten

Öffnungszeiten Schalter Sozialdienst

Ab November 2019 gelten folgende Öffnungszeiten:

Mittwoch und Donnerstag

08.00 – 11.30 Uhr und 13.30 – 16.30 Uhr

Besten Dank für Ihre Kenntnisnahme.
Sozialdienst Schmitten

Spitex Sense

Sicherheit für zuhause und unterwegs

Notruftelefon

Mehr Informationen:

SPITEX Sense
Telefon 026 419 95 55

info@spitexsense.ch

www.spitexsense.ch



Frauen- und Müttergemeinschaft Schmitten

Gemeinsam in den Advent

Wir laden Sie ein, mit uns den Advent zu verbringen.

An 24 Orten in unserer Gemeinde werden Fenster, Türen oder Anderes gestaltet sein. Diese Kunstwerke können Sie besichtigen und vielleicht haben Sie Zeit, ein wenig zu plaudern und eine Tasse Tee oder Züpfe zu geniessen (offenes Fenster).

Die Fenster usw. werden am Eröffnungstag sowie jeden weiteren Abend bis am 31. Dezember 2019 von 18.00 – 21.00 Uhr beleuchtet sein.



Tag	Name Vorname	Adresse	Art
Sonntag, 1.	Stauffacher Annelise und Rappo Sandra	Berg 137	Offenes Fenster
Montag, 2.	Jenny und Lehmann und Wolf	Berg 93	Offenes Fenster
Dienstag, 3.	Baeriswyl Martha und Hans	Schlossmatte 14	Offenes Fenster
Mittwoch, 4.	Schafer Michel und Oliver	Molesonweg 2	Offenes Fenster
Donnerstag, 5.	Fasel Claudine	Kreuzmattstrasse 7	
Freitag, 6.	Pfarrhaus Pastoralgruppe, Nicole Schneuwly	Begegnungszentrum	Offenes Fenster
Samstag, 7.	Waeber Emilie und Manfred	Oberstockerli 6	Offenes Fenster
Sonntag, 8.	Corpataux Edith	Ried 17	Offenes Fenster
Montag, 9.	Pflegeheim Sonnmatt, Aktivierungsgruppe	Kaisereggstrasse 3	Offenes Fenster
Dienstag, 10.	Baeriswyl Monika und Daniel	Berg 97	Offenes Fenster
Mittwoch, 11.	Rappo Christa und Urs	Bagerstrasse 11B	Offenes Fenster
Donnerstag, 12.	Rossier Elisabeth und Francis	Fillistorf 11	Offenes Fenster
Freitag, 13.	Raetzo Kitty und Sascha	Berg 111	Offenes Fenster
Samstag, 14.	Zosso Ursula und Norbert	Lanthen 82	Offenes Fenster
Sonntag, 15.	Schule Schmitten Religion mit Jolanda Curty	Gwattstrasse 10	
Montag, 16.	Hayoz Fabienne und Jenny Heinz	Ried 99	Offenes Fenster
Dienstag, 17.	Boutouchent Irma	Bodenmattstrasse 180	Offenes Fenster
Mittwoch, 18.	Siffert Rita und Roger	Lanthen 200	Offenes Fenster
Donnerstag, 19.	Busenhart Hélène und Jean-Marc	Pergolastrasse 60	Offenes Fenster
Freitag, 20.	Amstutz Susanna und Andreas	Alpenweg 8	Offenes Fenster
Samstag, 21.	Spörri Liliane und Konrad	Pergolastrasse 48	Offenes Fenster
Sonntag, 22.	Schaller Jolanda und Manfred	Schlossmatte 30	Offenes Fenster
Montag, 23.	Portmann Doris und Urs	Bager 25B	Offenes Fenster
Dienstag, 24.	Pfarrei Schmitten	Kirche Krippe	17.00 Uhr: Kindermesse (Krippenspiel) 23.00 Uhr: Christmette



Wir freuen uns auf Euer Erscheinen und wünschen Ihnen allen schon jetzt eine frohe und besinnliche Weihnachtszeit. Wir wollen die Gelegenheit nutzen, denjenigen zu danken, welche ein Adventsfenster gestaltet haben. Danke vüu mau!

Notizen:

Wichtige Adressen, Telefonnummern und Informationen

ÄRZTE

Arztpraxis am Bager, Bodenmattstrasse 4, 3185 Schmitten
Dr. med. Karin Rudaz-Schwaller, Dr. med. Claudia Mellenthin 026 496 33 33
Dr. med. Regula Etter-Marti, Gwattstrasse 6, 3185 Schmitten 026 496 05 85

AMBULANZ DES SENSEBEZIRKS, WÜNNEWIL

144

APOTHEKE

Frau Carmen Vonlanthen, F. X. Müllerstrasse 15, 3185 Schmitten 026 497 51 51

AUGENARZT

Dr. med. Peter Johannes Lichtenberg, Bodenmattstrasse 1, 3185 Schmitten 026 496 07 70

BIBLIOTHEK

026 497 50 85

FEUERMELDESTELLE

118

LUDOTHEK

026 497 50 84

PFLEGEHEIM SONNMATT

026 497 80 80

POLIZEI

117

POST

058 454 41 25

SCHULSEKRETARIAT

026 497 50 91

VEREIN SPITEX SENSE

026 419 95 55

VEREIN ZUR VERMITTLUNG VON HILFSDIENSTEN

Frau Susanne Lottaz, Wünnewilstrasse 15, 3185 Schmitten 079 279 12 36

ZAHNARZT

Markus Tscheu, Bodenmattstrasse 1, 3185 Schmitten 026 496 44 66

BIBLIOTHEK, Öffnungszeiten

026 497 50 85

Montag 15.00 - 17.00 Uhr

18.30 - 20.00 Uhr

Dienstag 15.00 - 17.00 Uhr

Donnerstag 15.00 - 17.00 Uhr

Samstag 09.30 - 11.00 Uhr

Während den Schulferien:

Montag 18.30 - 20.00 Uhr

Samstag 09.30 - 11.00 Uhr

LUDOTHEK, Öffnungszeiten

026 497 50 84

Montag 18.30 - 19.30 Uhr

Dienstag 15.00 - 17.00 Uhr

Samstag 09.30 - 11.00 Uhr

Während den Schulferien nur samstags geöffnet.

Redaktionsschluss Schmitte-Poscht: 26. November 2019

Versand Schmitte-Poscht: 10. Dezember 2019